

Egzamin ósmoklasisty – termin i wymagane przedmioty, ogólne zasady

Harmonogram egzaminu ósmoklasisty

W terminie głównym	1. język polski – 14 maja 2024. (wtorek) godz. 9⁰⁰ – (120 minut) , wydłużony czas – do 180 minut 2. matematyka – 15 maja 2024 r. (środa) godz. 9⁰⁰ – (100 minut) , wydłużony czas – 150 minut 3. język angielski - 16 maja 2024r. (czwartek) godz. 9⁰⁰ –(90 minut), wydłużony czas – do 135 minut
W terminie dodatkowym	10 czerwca 2024 r. (poniedziałek - godz. 9⁰⁰ – język polski 11 czerwca 2024 r. (wtorek) - godz. 9⁰⁰ – matematyka 12 czerwca 2024r. (sroda) - godz. 9⁰⁰ – język angielski – dla uczniów, którzy z przyczyn losowych lub zdrowotnych nie przystąpili do egzaminu w maju, lub którym przerwano egzamin w terminie głównym

Termin ogłaszania wyników egzaminu ósmoklasisty – 3 lipca 2024 r.

Termin przekazania szkołom wyników i zaświadczeń – do 3 lipca 2024 r.

Termin wydania zdającym zaświadczeń oraz informacji –3 lipca 2023 r.

Egzamin ósmoklasisty jest państwowym egzaminem na zakończenie szkoły podstawowej, jest obowiązkowy i ma formę pisemną. Wynik egzaminu nie ma wpływu na ukończenie szkoły podstawowej. Ma znaczenie przy rekrutacji do szkoły ponadpodstawowej. **Wszelkie informacje na temat egzaminu są na stronie internetowej:**

www.oke.krakow.pl w zakładce Egzamin Ósmoklasisty

Zasady przeprowadzania egzaminu ósmoklasisty.

1. Każdy zdający powinien mieć na każdej części egzaminu ósmoklasisty **ługopis (lub pióro)** z **czarnym tuszem** (atramentem) przeznaczony do zapisywania rozwiązań (odpowiedzi). Niedozwolone jest korzystanie z długopisów zmywalnych/ścieralnych
2. **Dodatkowo** na egzaminie z **matematyki** każdy zdający powinien mieć **linijkę**. Rysunki –jeżeli trzeba je wykonać –zdający wykonują długopisem. Nie wykonuje się rysunków ołówkiem.
3. **Obowiązuje zakaz pożyczania materiałów od innych zdających.**
4. **Zdający powinni** mieć przy sobie dokument stwierdzający tożsamość (np. legitymację szkolną) i **zgłosić się** na egzamin **przynajmniej pół godziny przed jego rozpoczęciem** we wskazanym miejscu. W przypadku braku odpowiedniego dokumentu tożsamość ucznia może być potwierdzona przez jego wychowawcę lub innego nauczyciela danej szkoły.
5. O godzinie wyznaczonej przez przewodniczącego zespołu egzaminacyjnego uczniowie wchodzi do sali egzaminacyjnej pojedynczo. Każdy zdający **zajmuje miejsce** przy stoliku, **którego numer został dla niego wylosowany** przez przewodniczącego zespołu nadzorującego/ członka zespołu nadzorującego egzamin. Wylosowany nr zostaje odnotowany w wykazie zdających w danej Sali egzaminacyjnej i wraz z arkuszem przekazany do zespołu oceniającego arkusz (do OKE).
6. **Nie wolno wnosić** do sali egzaminacyjnej żadnych urządzeń telekomunikacyjnych (telefonów, odtwarzaczy mp3, smartwatchy) lub korzystać z takich urządzeń w tej sali. **Nie można korzystać** z kalkulatora oraz słowników
7. Podczas egzaminu każdy zdający siedzi przy osobnym stoliku z zachowaniem odstępów co najmniej 1,5m. Na stoliku mogą znajdować się wyłącznie arkusze egzaminacyjne, materiały i przybory pomocnicze wskazane w komunikacie

dyrektora CKE, a w przypadku uczniów chorych i niepełnosprawnych – leki i inne pomoc konieczne ze względu na chorobę lub niepełnosprawność, pod warunkiem że taka konieczność została zgłoszona przewodniczącemu zespołu egzaminacyjnego przed rozpoczęciem egzaminu ósmoklasisty z danego przedmiotu. Zdający mogą również wnieść do sali egzaminacyjnej małą butelkę wody. **Szkoła nie zapewnia wody pitnej, ani żadnych posiłków.** Podczas pracy z arkuszem egzaminacyjnym butelka powinna stać na podłodze przy nodze stolika, aby uczeń przypadkowo nie zalał materiałów egzaminacyjnych.

8. **Uczniowie nie mogą** komunikować się z rówieśnikami, uczeń nie wypowiada uwag i komentarzy w trakcie egzaminu, nie zadaje żadnych pytań dotyczących zadań egzaminacyjnych i jest zobowiązany do samodzielnego rozwiązywania zadań w czasie egzaminu.
9. Po otrzymaniu arkusza uczeń zapoznaje się z instrukcją dla zdającego zamieszczoną na pierwszej stronie. Sprawdza, czy arkusz egzaminacyjny jest kompletny i zawiera kolejno ponumerowane wszystkie strony. W razie potrzeby zgłasza braki przewodniczącemu zespołu nadzorującego egzamin i otrzymuje kompletny arkusz.
10. **Uczeń sprawdza poprawność numeru PESEL** na naklejkach przygotowanych przez OKE, a w razie nieścisłości informuje nauczycieli nadzorujących przebieg egzaminu o tym fakcie.
11. Następnie przed rozpoczęciem egzaminu ósmoklasisty z każdego przedmiotu, w wyznaczonych miejscach arkusza egzaminacyjnego (na stronie tytułowej zeszytu zadań egzaminacyjnych oraz na karcie odpowiedzi, **uczeń** zamieszcza kod ucznia np A03, B14 (tj. klasa, nr z dziennika) i numer PESEL, a w przypadku braku numeru PESEL – serię i numer paszportu lub innego dokumentu potwierdzającego tożsamość, oraz naklejki przygotowane przez okręgową komisję egzaminacyjną. **Uczeń nie podpisuje arkusza egzaminacyjnego.** **Nie dotyczy to uczniów ze specyficznymi trudnościami w uczeniu się – czyli dyslektyków i z orzeczeniem o nauczaniu specjalnym, uczniów słabowidzących (arkusz 400 lub 500) – czynności te wykonują członkowie zespołu nadzorującego.**
12. Na 10 minut przed zakończeniem czasu przeznaczanego na pracę z arkuszem egzaminacyjnym przewodniczący zespołu nadzorującego przypomina zdającym o konieczności zaznaczenia odpowiedzi na karcie odpowiedzi. Obowiązek ten nie dotyczy uczniów ze specyficznymi trudnościami w uczeniu się, niepełnosprawnych ruchowo, z czasową niesprawnością rąk, z afazją oraz **korzystających z arkuszy w formie dostosowanej** do niepełnosprawności, czynności związane z kodowaniem wykonują za nich członkowie zespołu nadzorującego
13. **Przewodniczący** zespołu nadzorującego **po upływie czasu przeznaczanego** na pracę z arkuszem egzaminacyjnym: **informuje** zdających o zakończeniu pracy z arkuszem i **wyznacza dodatkowy czas (5 minut) na sprawdzenie poprawności przeniesienia przez uczniów odpowiedzi na kartę odpowiedzi** (dotyczy zdających, którzy mają obowiązek zaznaczenia odpowiedzi na karcie). Poleca członkom zespołu nadzorującego kontrolę czynności wykonywanych przez uczniów a następnie po upływie dodatkowego czasu poleca zamknięcie arkuszy i odłożenie ich na brzeg stolika. Ten czas nie może być wykorzystany na rozwiązywanie zadań, a wyłącznie na weryfikację poprawności przeniesienia rozwiązań na kartę odpowiedzi, gdyż brak, nieczytelnie zaznaczone – przeniesione rozwiązania na kartę odpowiedzi skutkuje brakiem przyznanych pkt, gdyż kartę odpowiedzi odczytuje czytnik.
14. Zdający, którzy nie zdążyli przenieść odpowiedzi na kartę odpowiedzi, zgłaszają ten fakt nauczycielowi. W przypadku ucznia, który zgłasza, że nie zdążył przenieść odpowiedzi na kartę odpowiedzi, zespół nadzorujący pakuje do bezpiecznej koperty jego zeszyt zadań egzaminacyjnych wraz z kartą odpowiedzi i na kopercie z jego pracą odnotowuje informację iż uczeń np. A05 nie zdążył przenieść odpowiedzi.”.
15. W czasie trwania egzaminu **uczniowie nie powinni opuszczać sali egzaminacyjnej. W uzasadnionych przypadkach** przewodniczący zespołu nadzorującego **może zezwolić** uczniowi na **opuszczenie sali** egzaminacyjnej **po zapewnieniu warunków wykluczających możliwość kontaktowania się ucznia z innymi osobami, z wyjątkiem osób udzielających pomocy medycznej.** Po uzyskaniu zezwolenia przewodniczącego zespołu nadzorującego na wyjście zdający pozostawia zamknięty arkusz egzaminacyjny na swoim stoliku, a czas jego nieobecności jest odnotowywany w protokole przebiegu egzaminu w danej Sali.
16. **Jeśli uczeń ukończył pracę przed wyznaczonym czasem**, zgłasza to zespołowi nadzorującemu przez podniesienie ręki, zamyka arkusz i odkłada go na brzeg stolika. Przewodniczący zespołu nadzorującego lub członek zespołu nadzorującego w obecności ucznia sprawdza kompletność materiałów, przestrzegając zasad określonych w Wytycznych. Przed odebraniem jego arkusza egzaminacyjnego członek zespołu nadzorującego sprawdza, czy uczeń zaznaczył odpowiedzi na karcie odpowiedzi. W przypadku braku zaznaczeń poleca zdającemu wykonanie tej czynności (nie dotyczy uczniów korzystających z arkuszy w formie dostosowanej do niepełnosprawności, tj. OPO/OMA/OJ**-200, -400, -500, -600, -700, -800, -Q00 oraz uczniów ze specyficznymi trudnościami w uczeniu się, niepełnosprawnych ruchowo, z czasową niesprawnością rąk, z afazją).
Po otrzymaniu pozwolenia na opuszczenie sali uczeń wychodzi, nie zakłócając pracy pozostałym piszącym. Wychodząc z sali egzaminacyjnej – zakrywa usta i nos.
17. **Jeżeli uczeń uzna, że w trakcie egzaminu zostały naruszone przepisy** dotyczące jego przeprowadzania, on **lub jego rodzice** (prawni opiekunowie) **mogą** w terminie 2 dni od daty odpowiedniej części egzaminu **zgłosić pisemne zastrzeżenia do dyrektora właściwej okręgowej komisji egzaminacyjnej.** Zastrzeżenie musi zawierać dokładny opis zaistniałej sytuacji. Dyrektor właściwej okręgowej komisji egzaminacyjnej rozpatruje zastrzeżenia w terminie 7 dni od daty ich otrzymania i w razie stwierdzenia naruszenia przepisów dotyczących przeprowadzania egzaminu, w porozumieniu z dyrektorem Centralnej Komisji Egzaminacyjnej (CKE), może unieważnić odpowiedni zakres/poziom

danej części egzaminu, jeżeli to naruszenie mogło wpłynąć na jego wynik. Uczeń przystępuje do odpowiedniego zakresu/poziomu danej części egzaminu w innym terminie ustalonym przez dyrektora CKE.

UNIEWAŻNIENIE EGZAMINU ÓSMOKLASISTY Z DANEGO PRZEDMIOTU PRZEZ PRZEWODNICZĄCEGO ZESPOŁU EGZAMINACYJNEGO

Następuje w przypadku:

- stwierdzenia niesamodzielnego rozwiązywania zadań przez ucznia
- wniesienia lub korzystania przez ucznia w sali egzaminacyjnej z urządzenia telekomunikacyjnego albo materiałów lub przyborów pomocniczych niewymienionych w komunikacie o przyborach
- zakłócania przez ucznia prawidłowego przebiegu egzaminu ósmoklasisty z danego przedmiotu, w sposób utrudniający pracę pozostałym uczniom –przewodniczący zespołu egzaminacyjnego przerywa i unieważnia temu uczniowi egzamin ósmoklasisty z danego przedmiotu. Informację o przerwaniu i unieważnieniu zamieszcza się w protokole przebiegu egzaminu.
- uczeń, któremu unieważniono egzamin ósmoklasisty z danego przedmiotu lub przedmiotów, przeprowadzany w terminie głównym, przystępuje ponownie do egzaminu z tego przedmiotu lub przedmiotów w dodatkowym terminie ustalonym w komunikacie o harmonogramie – w czerwcu. Jeżeli unieważnienie z jednej z przyczyn określonych wyżej. nastąpiło w terminie dodatkowym, dyrektor okręgowej komisji egzaminacyjnej ustala wynik egzaminu z tego przedmiotu lub przedmiotów jako „0%”
- **Jeżeli podczas egzaminu** ósmoklasisty przeprowadzanego w terminie głównym uczeń **z przyczyn losowych lub zdrowotnych przerywa pracę z arkuszem**, przewodniczący zespołu egzaminacyjnego dołącza jego arkusz do protokołu zbiorczego przebiegu egzaminu ósmoklasisty z danego przedmiotu. **Arkusz nie jest przekazywany do sprawdzenia, a uczeń ma prawo przystąpić do egzaminu** ósmoklasisty z tego przedmiotu (lub przedmiotów, jeżeli sytuacja powtarza się w kolejnych dniach przeprowadzania egzaminu) **w terminie dodatkowym.**
Dyrektor szkoły informuje o zaistniałej sytuacji rodziców zdającego, którzy mają prawo postanowić, że arkusz powinien zostać sprawdzony i oceniony. Dyrektor szkoły przekazuje decyzję rodziców dyrektorowi OKE. Jeżeli sytuacja opisana ma miejsce podczas egzaminu ósmoklasisty przeprowadzanego w terminie dodatkowym, decyzję co do sposobu postępowania podejmuje dyrektor okręgowej komisji egzaminacyjnej w porozumieniu z dyrektorem Centralnej Komisji Egzaminacyjnej

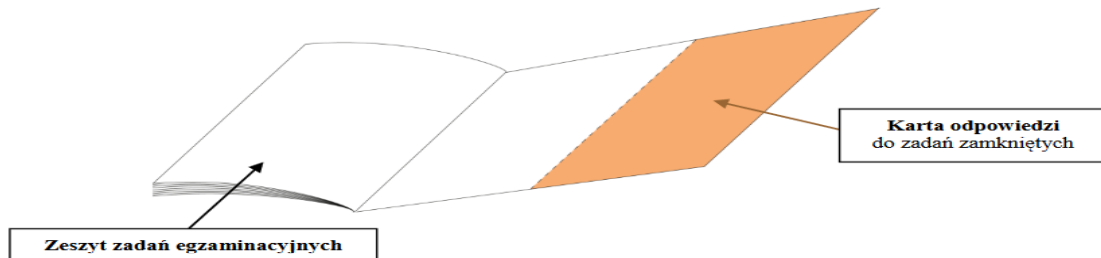
PRZYCZYNY UNIEWAŻNIENIA EGZAMINU ÓSMOKLASISTY Z DANEGO PRZEDMIOTU PRZEZ dyrektora okręgowej komisji egzaminacyjnej albo dyrektora Centralnej Komisji Egzaminacyjnej.

Następuje wskutek:

- stwierdzenia podczas sprawdzania pracy egzaminacyjnej przez egzaminatora niesamodzielnego rozwiązania zadania lub zadań przez ucznia lub występowania w pracy egzaminacyjnej ucznia jednakowych sformułowań wskazujących na udostępnienie rozwiązań innemu uczniowi lub korzystanie z rozwiązań innego ucznia.
- zgłoszenia przez zdającego lub jego rodziców uzasadnionych zastrzeżeń związanych z naruszeniem przepisów dotyczących przeprowadzania egzaminu ósmoklasisty, jeżeli to naruszenie mogło wpłynąć na wynik tego egzaminu
- zaistnienia okoliczności prowadzących do naruszenia przepisów dotyczących przeprowadzania egzaminu ósmoklasisty, jeżeli to naruszenie mogło wpłynąć na wynik tego egzaminu (unieważnienie następuje wówczas z urzędu;.),
- niemożności ustalenia wyniku egzaminu ósmoklasisty z danego przedmiotu z powodu zaginięcia lub zniszczenia pracy egzaminacyjnej.
- Uczeń lub jego rodzice mają prawo złożyć wniosek o wgląd do dokumentacji, na podstawie której dyrektor okręgowej komisji egzaminacyjnej zamierza unieważnić egzamin z danego przedmiotu lub przedmiotów). Wniosek składa się do dyrektora okręgowej komisji egzaminacyjnej w terminie 2 dni roboczych od dnia otrzymania pisemnej informacji, o której mowa
- **Rodzie/opiekun prawny ma możliwość wglądu do sprawdzonej i ocenionej pracy egzaminacyjnej** w miejscu i czasie wskazanym przez dyrektora okręgowej komisji egzaminacyjnej, w terminie 6 miesięcy od dnia wydania przez okręgową komisję egzaminacyjną zaświadczeń o szczegółowych wynikach egzaminu ósmoklasisty. Wniosek o wgląd do pracy egzaminacyjnej składa się do dyrektora właściwej okręgowej komisji egzaminacyjnej. Wniosek o wgląd może być złożony osobiście przez uprawnioną osobę lub osobę występującą w imieniu zdającego albo przesłany do OKE drogą elektroniczną, faksem lub pocztą tradycyjną.

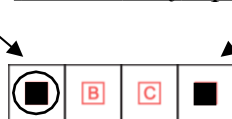
- **Uczeń lub jego rodzice mogą zwrócić się z wnioskiem o weryfikację sumy punktów (po dokonaniu wglądu do pracy).** Wniosek wraz z uzasadnieniem składa się do dyrektora okręgowej komisji egzaminacyjnej w terminie 2 dni roboczych od dnia dokonania wglądu. Wniosek może być złożony osobiście przez uprawnioną osobę lub osobę występującą w imieniu zdającego lub przesłany do okręgowej komisji egzaminacyjnej drogą elektroniczną, faksem lub pocztą tradycyjną. Weryfikacji sumy punktów dokonuje się w terminie 7 dni od dnia otrzymania wniosku, o którym mowa

Arkusz egzaminacyjny do egzaminu ósmoklasisty z języka polskiego, matematyki i języka angielskiego –schemat



1. Jak na karcie odpowiedzi zaznaczyć poprawną odpowiedź oraz pomyłkę w zadaniach Zamkniętych - schematy

Staraj się nie popełniać błędów przy zaznaczaniu odpowiedzi, ale jeśli się pomylisz, błędne zaznaczenie otocz kółkiem i zaznacz inną odpowiedź, np.



Poprawna odpowiedź w zadaniu	Układ możliwych odpowiedzi na karcie odpowiedzi	Sposób zaznaczenia poprawnej odpowiedzi	Sposób zaznaczenia pomyłki i poprawnej odpowiedzi												
C	<table border="1"><tr><td>A</td><td>B</td><td>C</td><td>D</td></tr></table>	A	B	C	D	<table border="1"><tr><td>A</td><td>B</td><td>■</td><td>D</td></tr></table>	A	B	■	D	<table border="1"><tr><td>⊙</td><td>B</td><td>■</td><td>D</td></tr></table>	⊙	B	■	D
A	B	C	D												
A	B	■	D												
⊙	B	■	D												
AD	<table border="1"><tr><td>AC</td><td>AD</td><td>BC</td><td>BD</td></tr></table>	AC	AD	BC	BD	<table border="1"><tr><td>AC</td><td>■</td><td>BC</td><td>BD</td></tr></table>	AC	■	BC	BD	<table border="1"><tr><td>AC</td><td>■</td><td>BC</td><td>⊙</td></tr></table>	AC	■	BC	⊙
AC	AD	BC	BD												
AC	■	BC	BD												
AC	■	BC	⊙												
FP	<table border="1"><tr><td>PP</td><td>PF</td><td>FP</td><td>FF</td></tr></table>	PP	PF	FP	FF	<table border="1"><tr><td>PP</td><td>PF</td><td>■</td><td>FF</td></tr></table>	PP	PF	■	FF	<table border="1"><tr><td>PP</td><td>⊙</td><td>■</td><td>FF</td></tr></table>	PP	⊙	■	FF
PP	PF	FP	FF												
PP	PF	■	FF												
PP	⊙	■	FF												

2. Jak zaznaczyć pomyłkę i zapisać poprawną odpowiedź w zadaniach otwartych?

Jeśli się pomylisz, zapisując odpowiedź w zadaniu otwartym, pomyłkę przekreśl i napisz poprawną odpowiedź nad niepoprawnym fragmentem

stuszenie

Uważam, że bohater postąpił ~~dobrze~~.

lub obok niego

Uważam, że bohater postąpił ~~dobrze~~, stuszenie