

STREDO ŠKOLÁK

Časopis žiakov Súkromnej strednej odbornej školy,

Zlatovská cesta 35, Trenčín

6.vydanie v šk. roku 2022/2023



AKTUALITY

Ústav na výkon trestu odňatia slobody a Ústav na výkon väzby



Žiaci a žiačky zo Súkromnej strednej odbornej školy absolvovali odbornú prax v Ústave na výkon trestu odňatia slobody a v Ústave na výkon väzby v meste Ilava (ďalej len väznica).

Presun zo železničnej stanice Trenčín do Ilavy a späť sme vykonali vlakom, kde sme si určili jasné pravidlá správania sa vo väznici. Po príchode do väznice sme sa preukázali občianskym preukazom, na základe ktorého nám bola vystavená kartička na povolenie vstupu. Po dôkladnej kontrole nás privítal správca väznice mjr. Siekel, ktorý pôsobí na funkcii vedúci pedagogického zboru väznice.

Odbornú prax zahájil mjr. Siekel prezentáciou, ktorú rozdelil na História väznice (Ilavský ústav patrí spolu s ústavom v Leopoldove k najstarším na Slovensku. Pôvodný gotický hrad, ktorého založenie sa pripisuje rytierskemu rádu Templárov slúžil na stráženie dôležitého brodu cez rieku Váh, pričom dohliadal na križovatku významných diaľkových ciest (patril medzi tzv. vodné hrady). V roku 1693 bol ilavský hrad s panstvom predaný uhorským kráľom do súkromných rúk. Nový majiteľ si prestaval dolnú časť hradu a hornú časť hradu dal k dispozícii ostrihomskému arcibiskupovi, ktorý sa

tu rozhodol zriadiť prvý kláštor Trinitárov v Uhorsku. Okrem kláštora tu Trinitári zriadili aj nemocnicu a položili základný kameň dvojloďového kostola. V roku 1856 bol kláštor s pomerne malými úpravami prebudovaný na celokrajinskú trestnicu pre väzňov s trestom odňatia slobody nad 10 rokov. V roku 1889 bolo rozhodnuté o rozšírení trestnice prístavbou novej budovy, tzv. samoväzby, ktorá bola dostavaná v roku 1896. V tom čase bolo možné v ústave umiestniť až tisíc väzňov. Po vzniku Slovenského štátu (1939-1945) plnila väznica významnú funkciu pre štátny režim. Z Košíc tu bol premiestnený Komenského ústav, ktorý bol neskôr premenovaný na Štátny výchovný ústav slúžiaci ako nápravno-výchovné zariadenie pre dospievajúcu mládež. Taktiež tu bol zriadený koncentračný zaisťovací tábor pre odporcov vtedajšieho režimu (najväčší tábor pre politických väzňov), pre rasovo prenasledovaných. V rokoch 1938-1950 bola v Ilave zriadená Ústredňa štátnej bezpečnosť, a pracovné tábory (tzv. robotárne) i ženská väznica. Do roku 1977 slúžila Ilavská väznica aj ako väzenská nemocnica (do roku 1986 tu bolo zriadené aj oddelenie na výkon trestu odňatia slobody prestarnutých odsúdených, dlhodobo chorých a pre invaliditu neschopných vykonávať akúkoľvek prácu), ústredná odevná výdajňa a eskortné stredisko.

Po demokratických zmenách v roku 1989 došlo k perspektívnemu posunu celej našej spoločnosti. Z pohľadu väzenstva možno označiť za najväčšiu zmenu zrušenie trestu smrti a nahradenie tohto trestu výnimočným trestom odňatia slobody na doživotie. Na základe uvedených zmien bolo v roku 1992 v ústave Ilava vytvorené oddelenie na výkon výnimočných trestov odňatia slobody s kapacitou 41 miest (v roku 2000 sa zvýšila na 73 miest). V rokoch 2007-2010 bola v ústave realizovaná rekonštrukcia objektu č. 5 (tzv. samoväzba) a prístavba k objektu č. 8 (tzv. obslužné priestory pre výkon väzby). Od roku 2010 sa priestory objektu č. 5 využívajú na zabezpečenie výkonu väzby a výkonu trestu odňatia slobody v špecializovaných oddieloch. V roku 2015-2016 bol rekonštruovaný objekt č. 4 - bývalá práčovňa

(tzv. bastion) na priestory ubytovne odsúdených, čím sa rozšírila ubytovacia kapacita ústavu o 58 miest) a Súčasnosť (V súčasnosti sa v ústave vykonáva trest odňatia slobody odsúdených mužov zaradených do stredného a maximálneho stupňa stráženia, výkon doživotných trestov, výkon väzby pre Špecializovaný trestný súd, všetky súde na území SR

u obvinených zo závažnej trestnej činnosti (organizovaná trestná činnosť, obvinení, u ktorých je predpoklad uloženia trestu nad 15 rokov odňatia slobody a doživotného trestu). Ústav Ilava zabezpečuje prostredníctvom úseku justičnej stráže ochranu a poriadok v štyroch súdoch a prokuratúrach Trenčianskeho kraja. Celková kapacita ústavu je 860 osôb, z toho 180 miest je určených pre obvinených a 680 miest pre odsúdených. Výkon väzby sa v ústave zabezpečuje od roku 2010 a vykonáva sa diferencovane pre obvinených mužov a ženy v oddieloch so štandardným a zmierneným režimom. Pri zaobchádzaní s touto kategóriou osôb je napĺňaný účel výkonu väzby v súbehu so zabezpečovaním ich práv zaručených platnou legislatívou. V prípade potreby sa obvineným poskytuje intervencia

kategóriami odsúdených sú v ústave okrem štandardných oddielov zriadené i špecializované oddiely - nástupný oddiel, oddiel doživotných trestov, uzavretý oddiel, výstupný oddiel a oddiel s bezpečnostným režimom, ktorého súčasťou je kompenzačná miestnosť.

V rámci výstupného oddielu sa ústav aktívne zapojil do dlhodobého národného projektu Šanca na návrat, financovaného z Európskeho sociálneho fondu v operačnom programe Ľudské zdroje v prioritnej osi sociálne začlenenie, ktorého zámer primárne vychádza z potreby prepojenia oddelených politík penitenciárnej a postpenitenciárnej starostlivosti, zníženia rizík opakovaného páchania trestnej činnosti a obmedzenia vzniku možných krízových situácií v bezprostrednom okolí osôb vracajúcich sa z výkonu trestu odňatia slobody, pričom hlavná aktivita národného projektu je zameraná na resocializáciu a aktívne začlenenie občanov vo výkone trestu odňatia slobody do spoločnosti, na trh práce a zlepšenie ich prístupu k sociálnym službám. Kultúrno-osvetová činnosť je v ústave orientovaná najmä do týchto oblastí: osvetová činnosť, záujmová a športová činnosť, využívanie väzenskej knižnice, sledovanie televízneho a počúvanie rozhlasového vysielania, odoberanie tlače a časopisov, kultúrne, vzdelávacie a zábavné podujatia, organizovanie kultúrnych vystúpení a ďalšie akcie prispievajúce k zvyšovaniu kultúrnej úrovne a všeobecného vzdelania odsúdených. V ústave je zriadená viacúčelová miestnosť s javiskom, vybavená ozvučením a osvetľovacím zariadením, ktorá je využívaná na vzdelávanie a na organizovanie spoločných kultúrnych podujatí, koncertov, divadelných predstavení, prednášok a besied spojených s autogramiádou so známymi osobnosťami športového, spoločenského a kultúrneho života. Po skončení prezentácie nás zbral mjr. Siekel do jednotlivých pavilónoch, kde sme mohli vidieť väzňov a vidieť činnosť bacharov. Bol to pre nás veľmi emotívny zážitok. Na záver nás pán mjr. Siekel predstavil evanjelickému farárovi, ktorý nám spolu s väzňami zahrali a zaspievali rockovú skladbu (Skladba sa nám veľmi páčila a ohodnotili sme ju minútovým potleskom.

Následne nás mjr. Siekel vyprevadil na vrátnicu, poďakovali sme sa a odišli na železničnú stanicu. Celú cestu z Ilavy do Trenčína sme sa rozprávali, aké silné emócie sme pri návšteve mali.

Na stanici v Trenčíne sme vykonali vyhodnotenie a kontrolu počtov žiakov. Odborná prax splnila svoj účel, a počas dňa sa nestal úraz.

ODBORNÁ PRAX

Kurz SBS – skúšky

Žiaci a žiačky zo Súkromnej strednej odbornej školy absolvovali skúšky na pôde Vzdelávacej Akadémie Jána Amosa Komenského v Trenčíne z kurzu SBS v rámci študijného odboru TL.

Skúšky pozostávali z dvoch častí, z písomnej a ústnej skúšky. Písomnú skúšku absolvovalo 27 žiakov, z toho úspešných bolo 22 žiakov, neúspešných 5 žiakov. Nasledovala ústna skúška (pripustení len žiaci, ktorí zvládli úspešne písomný test), ktorú úspešne zvládlo len 9 zo 17 žiakov. Po skončení ústnej skúšky nasledovalo vyhodnotenie. Úspešní žiaci obdržali preukaz bezpečnostnej služby a strážnej služby typ S (základný kurz typ S je určený pre osoby poverené výkonom fyzickej ochrany, teda pre záujemcov pre prácu v SBS).

STREĽBY V PRIESTORCH STRELNICE - DM ARMY



Žiaci a žiačky zo súkromnej strednej odbornej školy pod dohľadom inštruktora strelieb si mali možnosť vyskúšať streľby z pištole a samopalu v priestore strelnice DM ARMY v Trenčíne.

Prvým bodom bolo oboznámenie žiakov s bezpečnostnými opatreniami a ich prísny dodržiavaním. Nasledovala ukážka Weapon handlingu – manipulácia so zbraňou, zborka, rozborka (rozobratie a zloženie zbrane). Ďalším bodom boli odprezentované takticko – technické údaje jednotlivých zbraní (váha, dostrel, smrtiaci účinok, kaliber...) a v neposlednom rade ukážka streľby zo strany inštruktora s vysvetlením, ako sa postaviť, kde mieriť a dýchať. Nakoniec si mohli žiaci pod dohľadom inštruktora po skupinkách vystreliť zo spomínaných zbraní. Po streľbách prišlo vyhodnotenie odbornej praxe, pričom inštruktor vyjadril spokojnosť ohľadom disciplíny (najlepším strelcom, žiakovi Jančimu Patrikovi a Ondráškovej Alexandre majiteľ strelnice umožnil výstrel z najsilnejšej krátkej zbrane - Dezert Eagel. V neposlednom rade žiaci boli spokojný, resp. nadšení. Odborná prax splnila svoj účel a žiaci sa tešia na ďalšiu možnosť prísť si opäť zastrieľať. Počas odbornej praxe sa nestal úraz.

Letisko Kuchyňa

Žiaci a žiačky zo Súkromnej strednej odbornej školy absolvovali odbornú prax na Letisku OS SR v Kuchyni.

Presun zo železničnej stanice Trenčín do Kuchyne a späť sme vykonali autobusom, kde sme si určili jasné pravidlá správania sa v priestoroch letiska. Po príchode na letisko sme sa preukázali občianskym preukazom, na základe ktorého nám bola vystavená kartička na povolenie vstupu. Po kontrole nás privítal profesionálny vojak (PrV), ktorý pôsobí na odbore vnútorného riadenia a sprevádzal nás celú dobu.

Odbornú prax zahájil profesionálny vojak prezentáciou, zameranú na domáci krízový manažment. Druhý bod bol venovaný podmienkam prijatia do služobného pomeru formou prezentácie a diskusie, ktorú viedla príslušníčka regrutačného strediska z Nitry. Tretím bodom bola zo strany PrV ukážka výstroje a výzbroje (Sa vz.58, útočný a obranný granát, Pi CZ 75 D a nepriestrelná vesta s modulárnym systémom. Po skončení ukážky sme sa presunuli na letiskovú plochu, kde boli pristavené hasičské autá. Žiaci mali možnosť obhliadnuť si techniku, výstroj a vypočúť si činnosť hasičských jednotiek v priestoroch letiska. Nakoniec sme sa presunuli k lietadlám, kde nám

Druhy techniky



SPARTAN C-27J

- Posádka: 3



L-410 UVP E20

- Dolet so záťažou: 1 400 km
- Cestovná rýchlosť: 335 km/h

Počet cestujúcich: 19 osôb

KRAJINA

Španielsko



Krajina v juhozápadnej Európe na Pyrenejskom polostrove. Jeho pevnina hraničí na juhu a východe so Stredozemným morom na severe s Francúzskom, Andorrou, na severozápade s Biskajským zálivom a na západe s Atlantickým oceánom a Portugalskom. Je to krajina s dvanástou najväčšou ekonomikou a vysokou životnou úrovňou. Je členom Organizácie Spojených národov, Európskej únie, NATO, OECD a WTO. Španielsko má najviac barov spomedzi všetkých krajín Európskej únie. Španieli vlastnia viac mobilných telefónov ako áut.



Španielska kuchyňa

Paella je typické španielske jedlo z ryže, podobné rizotu alebo pilafu. Pochádza zo španielskeho mesta Valencia. Ľudia, ktorí v Španielsku nežijú, paellu obvykle vnímajú ako národné jedlo Španielska, ale väčšina Španielov ju skôr pokladá za regionálny pokrm, vyskytujúci sa v oblasti Valencie. Obyvatelia Valencie ju naopak považujú za jeden zo svojich symbolov. Paella sa prvýkrát objavila v chudobnejších oblastiach na juhu Španielska. Vznikla na rybárskych lodiach na spôsob *arroz caldoso*; išlo vtedy o jedno z najchudobnejších jedál pre rybárov. Pri príprave paelly je najdôležitejšou prísadou ryže, ktorá sa neumýva, pretože škrob pri varení spôsobuje potrebné zahustenie.

POSTUP:

1. Na rozpálenom oleji opražíme nasekanú cibuľu, cesnak a klobásu na kolieska.
2. potom pridáme nakrájané mäso, ryžu, šafran, ochutíme soľou a korením a premiešame, podlejeme vínom, premiešame a chvíľu povaríme.
3. Za občasného miešania prilievame horúci vývar a varíme, kým ryža nezmäkne (cca 25 minút). V polovici varenia postupne pridávame zeleninu.
4. Na záver paellu ochutíme citrónovou šťavou a nasekanou vňatkou.
5. TIP: Do paelly sa výborne hodia aj čerstvé huby alebo mladá sezónna zelenina ako cukety či pazúzy.

INGREDIENCIE:

200 g ryža
podľa potreby vývar
150 g chorizo (španielska klobása)
150 g prsia kuracie
1 ks cibuľa, 3 strúčiky cesnak
100 g struky fazuľové
100 g paradajky cherry
hrst' vňať petržlenová
150 ml víno biele
korenie čierne mleté, soľ, citrón



Autobus

Autobus je motorový dvojstopý dopravný prostriedok určený na prevoz minimálne deviatich osôb, vrátane miesta pre vodiča. Najznámejším dodávateľom autobusov na Slovensko je český podnik Karosa Vysoké Mýto (v súčasnosti už patriaci firme Iveco), najčastejším autobusom na našich cestách boli autobusy Karosa radu 700 z rokov 1981 – 1995. Vo väčších mestách bol (predovšetkým v rámci MHD) pomerne častý i maďarský Ikarus, najmä typ Ikarus 280. V súčasnosti na našich cestách jazdia najčastejšie autobusy značiek Iveco Irisbus, SOR ale aj autobusy od slovenského výrobcu Novoplan resp. Troliga Bus vyrábané v Levoči.



Známy dvojposchodový autobus (doubledecker) v Londýne



Školský autobus



Trojčlánkový (dvojkĺbový) mestský autobus Van Hool AGG 300, dĺžka 24,8 metra



Mestský nízkopodlažný autobus "Solaris" 18 Hybrid Allison vo Varšave

Autobusy sa podľa účelu použitia rozdeľujú na:

- *mestské* – sú určené pre prevádzku s častými zastávkami v mestách. Majú určené miesta na státie a bývajú nízkopodlažné.
 - *prímestské autobusy* – majú menší počet miest pre stojacich cestujúcich oproti mestským
- *medzimestské* – sú určené pre prepravu cestujúcich a ich batožiny medzi jednotlivými mestami a ich okolím. Nemajú osobitne určené miesta pre stojacich cestujúcich, môžu ich však prepravovať
 - *miestne medzimestské autobusy*
 - *linkové medzimestské autobusy* – určené pre prepravu iba sediacich cestujúcich
- *dialkové* (autokar) – sú určené pre dialkovú prepravu cestujúcich a ich batožiny. Preprava stojacich cestujúcich je vylúčená. Ďalej sa ešte delia na:
 - *dialkové autobusy*
 - *dialkové turistické autobusy* – s vyšším vybavením a väčším priestorom pre cestujúcich.
- *špeciálne* – napr. na prepravu invalidov alebo väzňov.

HRADY A ZÁMKY

Hrad Branč

Kdesi na polceste medzi Senicou a Myjavou môžete naraziť na zaujímavý hrad s názvom Branč. Týči sa na malebnom brale Myjavskej pahorkatiny nad obcou Podbranč (časť Podzámok). Hradný kopec hradu tvorí najzápadnejšie návršie bradlového pásma na Slovensku. Hrad je veľmi pekne upravený a ponúka pekné kruhové výhľady na okolitú, mierne členitú krajinu. Ruinu hradu Branč vidieť už z ďaleka. Cestou zo Senice k vodnej nádrži Kunov sa vám zjaví na pravej strane horizontu. Ešte výraznejšie však vystúpi z okolitej Myjavskej pahorkatiny tesne za obcou Sobotište. Nečudo, nachádza sa totiž v nadmorskej výške 475m. To je na tunajšie pomery vcelku vysoko. Pre porovnanie najvyšší bod tunajších kopaníc - Žalostiná má 621m. Výška hradného kopca by mohla evokovať zložitú dostupnosť. Opak je pravdou a preto sa ruiny hradu Branč vyplatí navštíviť aj vrámci rodinného výletu s deťmi. S minimom námahy si môžete vychutnať ďaleké výhľady a jeden z najkrajších hradov na slovenskom území.

Hrad vznikol v 13. storočí a ako to už býva zvykom pri hradoch v tejto oblasti, slúžil na ochranu uhorských hraníc a hlavne obchodných ciest. Zabezpečoval ochranu ciest smerujúcich z Moravy ku karpatským priesmykom. Bohužiaľ, dnes je z hradu už len ruina. Hrad totiž v 17. storočí vyhorel a od 18. storočia bol opustený a postupne začal chátrať.

Po prejení brány sa nám konečne otvorili pohľady na rozľahlé priestory ruiny. Dominoval obvodový kamenný múr, zjavne zrekonštruovaný a zakonzervovaný. Nad ním po ľavici sa dvíhali múry hlavnej časti stavby. Priestor hradu vyplňal trávnatý povrch. Hneď na začiatku narazíte aj na slušne zachovanú baštu, ktorá mala chrániť vstup hradu pred nepriateľmi. Postupne sa odkrývali čoraz čarovnejšie výhľady, až takmer do nekonečna. Pekný bol pohľad i na sympatickú dedinku pod hradom. Ak ide o výhľady, patrí Branč istotne k lokálnym jednotkám na trhu. Hrad ponúka kruhové výhľady na šire okolie, hlavne na severné a stredné Záhorie. Je tomu aj naopak - siluetu hradného kopca s ruinami hradu je vidieť takmer od všadiaľ. V jednej časti hradu narazíte na tabuľu s popisom kopcov na ktoré sa pozeráte, čo je vítaný bonus. voje ratolesti pozor, pretože je tu istá miera možnosti pádu. V dolnej časti hradu smerom na centrálnu časť sa nachádza pomník venovaný väzneným kňazom. Tí boli od 30.5.1674 do 10.4.1675 na hrade väznení za svoju vieru a odsúdení na galeje. Od pomníka vedie ešte krátky výstup na jeho najvyšší bod. Tým je menšie trávnaté plató na okraji s čímsi ako zvyškom hradnej komnaty. Prístup do nej bol však uzatvorený mrežou. Vnútri sme si všimli zaujímavý stĺp. S komnatou na ľavej strane susedil objekt, ktorý bol zrejme delovou baštou. Vedú do neho drevené schody a má viacero strielnic. V týchto partiách hradu dávajte na skonzervovane, takže nehrozil pád kamena.



Starý zámok Banská Štiavnica

Hlavnou dominantou centra Banskej Štiavnice, ktorá je zapísaná do Zoznamu svetového kultúrneho dedičstva UNESCO je Starý zámok ležiaci západne od Trojičného námestia.

Najstarším objektom v zámku je bývalý farský Kostol Panny Márie. Spolu so susedným karnerom sv. Michala ho postavili v 13. storočí ako trojlodňovú románsku baziliku. V 14. storočí okolo kostola vybudovali obranný múr, čím sa začali vytvárať základy budúceho mestského hradu. Obranný systém neskôr rozšírili o baštu a vstupnú bránu s vežou.

Turecké nebezpečenstvo vyvolalo potrebu ďalšej prestavby, ktorá opevnený kostol premenila na strážnu pevnosť.

Klenbu kostola zborili, čím vznikla dnešná štvorkrídlová palácová stavba s vnútorným nádvorím na mieste ústrednej chrámovej lode. Baroková úprava v 18. storočí sa dotkla najmä pôvodnej vstupnej veže.

Dnes Starý zámok slúži Slovenskému banskému múzeu. Počas letnej sezóny sa v zámku konajú divadelné predstavenia a kultúrne programy.



UMENIE

Paul Klee

Narodil sa 18. decembra 1879 v Berne a zomrel 29. júna 1940 v Muralte. Bol nemecko – švajčiarsky maliar. Jeho tvorbu ovplyvnili viaceré umelecké smery – expresionizmus, kubizmus, aj surrealizmus. Bol členom umeleckého spolku Modrý jazdec. Taktiež bol nadaným spravodajcom a vychovávateľom, ktorého prednášky o teórii farieb majú významné miesto v modernom umení. Vyučoval na nemeckej škole umenia, dizajnu a architektúry Bauhaus. Vo svojich obrazoch a spisoch skúmal abstraktné a poetické myšlienky. Veril, že materiálny svet je iba jednou z mnohých skutočností otvorených ľudskému uvedomeniu. Bol tiež hudobníkom, ktorý predtým, ako začal maľovať, cvičil na svojich husliach, ako umelec cítil logiku medzi hudbou a vizuálnym umením.

V roku 1900 začal vyvíjať experimentálne techniky, vrátane leptania a kreslenia ihlou na sčernenej sklenenej tabuli. Od roku 1903 do roku 1905 pracoval na sérii leptov s názvom Vynálezy, v ktorých ilustroval niekoľko groteskných postáv. Počas tejto doby hral na orchestroch aj na husliach a písal recenzie koncertov.

Jeho práca dosiahla novú úroveň zrelosti počas prvej svetovej vojny. Smrť jeho priateľov ho zasiahla. V reakcii na tieto straty urobil veľa litografií s perom a atramentom vrátane filmu Smrť za nápad. Do nemeckej armády nastúpil v roku 1916, obnovil kamufláž lietadiel a pracoval ako úradník. Počas celej vojny mu neušli ani jeho výstavy.

Počas neskorších rokov trpel plynvaním chorobou, sklerodermou a bolesťami. Jeho neznesiteľná bolesť sa odráža v jednom z jeho posledných obrazov Smrť a oheň, ktorý zobrazuje lebku s nemeckým slovom „Tod“.

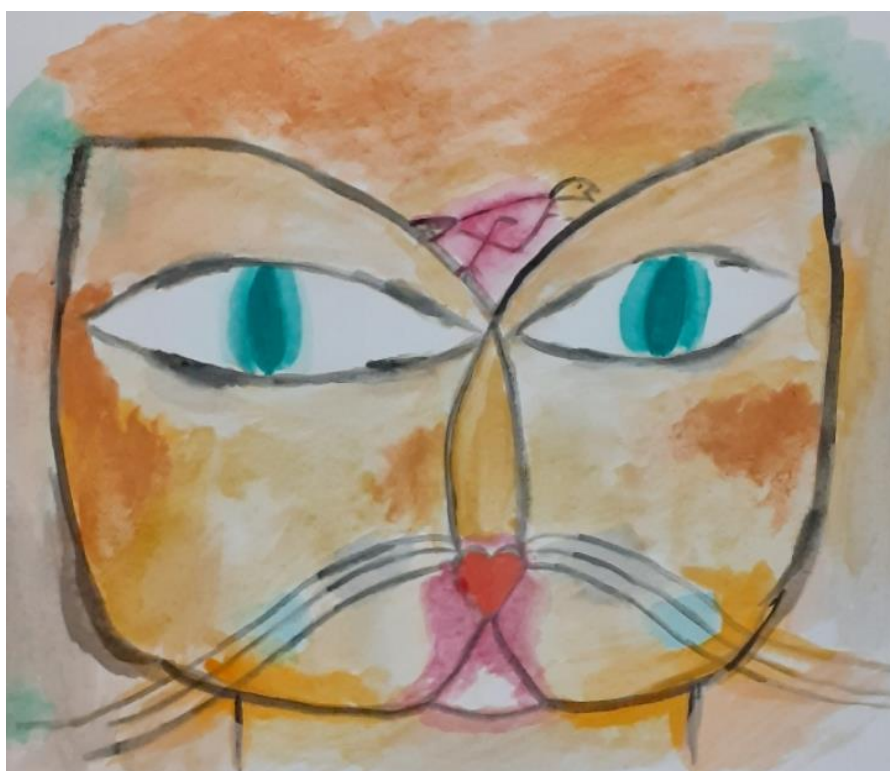


Cat and Bird

Tento obraz Paul Klee namaľoval v roku 1928. My sme sa rozhodli tiež namaľovať, a môžeme povedať, že to je ako originál.

Paul Klee použil techniku olej a plátno, no my sme skúsili osobitný štýl – vodové farby, výkres a už len štetec a cit k maľovaniu, a to nám veru nechýba.

Dúfame, že naše výtvarné umenie Vás poteší.



HUDBA A TANEC

Ozzy Osbourne

Ozzy Osbourne narodený ako John Michael Osbourne (* 3. december 1948, Birmingham, Spojené kráľovstvo) je spevák heavy metalovej skupiny Black Sabbath, odkiaľ ho v roku 1979 vyhodili, ale v roku 1997 sa do nej vrátil a skupina začala hrať opäť v pôvodnej zostave. Je jeden z najznámejších, ale aj najkontroverznejších rockových spevákov. Spolu s manželkou Sharon každoročne organizujú heavymetalový festival Ozzfest. Ozzy a jeho rodina boli hlavní protagonisti reality show *The Osbournes*, ktorú vysielala MTV. Je druhý raz ženatý a má päť detí. Od 80. rokov 20. storočia vystupuje sólovo a komerčne je ešte úspešnejší ako v skupine Black Sabbath.

V roku 1970 vydali Black Sabbath svoj eponymný album, ktorý bol v tom istom roku certifikovaný na platínu. S Black Sabbath vydal celkom 10 nahrávok, z ktorých sa predalo viac ako 100 miliónov kópií po celom svete. Black Sabbath podnikli niekoľko svetových turné. V roku 1974 vystúpili na California Jam pred 250 000 fanúšikmi.

3. novembra 2008 pridelený britský hudobný časopis Classic Rock Ozzyemu titul *žijúca legenda rocku*.

24. apríla 2011 mal na filmovom festivale Tribeca premiéru celovečerný dokument *God Bless Ozzy Osbourne* o Ozzyho živote a kariére. Dokument produkoval Ozzyho syn Jack

Vo februári 2023 Osbourne oznámil, že ruší svoje európske turné kvôli zraneniu chrbtice, ktoré utrpel pri vážnom páde v roku 2019. Osbourne poďakoval svojej kapele a fanúšikom za trpezlivosť. A za život, ktorý mu jeho fanúšikovia dovolili žiť a o akom sa mu ani nesnívalo. Deň po oznámení zrušenia Osbourne prezradil, že stále plánuje pokračovať vo vystupovaní, ale nie vo forme turné Osbourne



Moderný tanec

Dôležitým predmetom v štúdiu tanca je predmet moderný tanec, v ktorom pedagógovia vyučujú tanečne nadaného žiaka. Moderný tanec sa od klasického tanca líši obsahovo, ale aj formálne, preto je dôležité venovať mu osobitnú pozornosť. Využíva nové poznatky o tele a na ich základe ho rôzne tvaruje, využíva ho ako nástroj pre výpoveď. Preniká do neho aj filozofia, a na jej základe vznikajú charakteristické pohybové princípy, z ktorých sa odvodzujú pohyby, pohybové frázy a gestá. Medzi výrazné osobnosti moderného tanca neodmysliteľne patria: M. Graham, J. Limón, L.Horton. Všetky tieto osobnosti vniesli do umeleckého tanečného prejavu 20. storočia systém a metodicky rozpracovali obsah učiva pre dosiahnutie požadovaného cieľa. V polovici 20. storočia sa vyformoval tzv. postmoderný tanec, ktorý dlho pretrvával ako alternatívny umelecký prúd. Po obrúsení jeho radikálnej filozofie sa v 80-tych rokoch vyformoval nový estetický štýl, označovaný názvom súčasný tanec. Tanec, využívajúci princípy a filozofické základy súčasného tanca má dnes obrovské využitie nielen v profesionálnych telesách zameraných na tento druh tanca, ale jeho znalosti by mali mať aj klasicky vzdelaní tanečníci pre kamenné divadlá. Využíva sa tiež tanečnom divadle. Cieľom tanečného odboru je pripraviť absolventa školy pre všestranné uplatnenie v danej profesii a v tomto kontexte je výučba predmetu Moderný tanec nezastupiteľná.



PES A MAČKA

Írsky vlkodav

Historia plemena:

Plemeno bolo vyšľachtené a pôvodne využívané ako sliedič. Vyšľachtili ho Rimania usídlení na území dnešného Írska. Jeho pomenovanie nepochádza z jeho vzhľadu, ale z pôvodného určenia, tento pes mal byť používaný pri love vlkov. Je to veľké, odolné a ľahko ovládateľné plemeno psa. Všeobecne je írsky vlkodav považovaný za najväčší druh psa, no v skutočnosti sú v priemere menšie ako nemecké dogy.

Povaha: - Írske vlkodavy sú prívetivé, trpezlivé, ušľachtilé, pozorné, veľmi inteligentné a dobre znašanlivé voči deťom. Sú bezvýhradne lojálne k svojmu pánovi a jeho rodine. Ich prirodzená povaha ich nepredurčuje do úlohy strážnych psov. Majú skôr tendenciu ľudí vítat' a byť k nim priateľskí, no svojou veľkosťou a vzhľadom dokážu pôsobiť na neznámych ľuďoch odstrašujúco.

Vzhľad: - Írske vlkodavy majú veľkú hlavu hranatého tvaru, dlhý, svalnatý krk, svižný krok a ostrý zrak. Telo írskoho vlkodava je tvarom podobné anglickému chrtovi, ale mohutnejšieho vzrastu a je pokryté drsnou najčastejšie sivou až žltkastou, škrvnitou srst'ou (môže byť aj červená, čierna, biela, hnedá, alebo fľakaná). V kohútiku tento pes dosahuje priemernú výšku 90 cm, štandardom pre výšku vlkodava je rozpätie medzi 85 – 90 cm u psov, sučky môžu byť o 5 – 10 cm nižšie. Akceptovaná minimálna hmotnosť psa je medzi 55, u sučky 48 kg. Rozpätie hmotnosti psa je medzi 63 – 81 kg, u sučky 52 – 63 kg.



Austrálska mist

Povaha

Ak si má austrálska mist vybrať, či pôjde na lov myši alebo radšej zostane doma so svojimi pánmi, vybere si rozhodne druhú možnosť. Toto sa aspoň o tejto austrálskej domácej mačke hovorí. Táto prívetivá micka so silným putom k ľuďom je ideálna na chov v byte, pretože spoločnosť ľudí alebo iných mačiek je pre ňu nesmierne dôležitá. Tak dôležitá, že sa kvôli nej dokonca vzdá svojej slobody. Silná svalnatá mačka je veľmi živá a hravá. Ak je chovaná výhradne v byte, je nevyhnutné dopriať jej škrabadlo a dostatočný priestor.

Vzhľad

Na austrálskej mist môžete na prvý pohľad vidieť radosť z pohybu a bystrosť. Pozorne a s očakávaním sleduje svoj náprotivok veľkými výraznými očami. Jej silné svalnaté telo so širokou hrudou a mierne podsaditými nohami sa zdá byť vždy pipravené na malú pohybovú hru. Nohy strednej dĺžky, ktoré sú vzadu o niečo dlhšie ako vpredu, vyzerajú silno a atleticky. Domáca mačka strednej veľkosti váži 3 až 6 kg, kocúri sú obvykle väčší a ťažší ako mačky.

Spoločenská mačka s detskou myslou

Pozorná a zvedavá mačka rozhodne potrebuje priestor na hranie a preskúmavanie. Hoci sa v starobe skludní, austrálska mist si celý život zachováva detského ducha. Miluje preskúmať každý kútik, vyvádzať, loziť a hrať sa. Šťastná bude v domácnosti s deťmi. Bude spokojná ale aj pri senioroch alebo bezdetného páru. Vďaka svojej láskavej a nekomplikovanej povahe je veľmi prispôsobivá a za krátku dobu si všade privykne. Nerada však býva sama – austrálska mist je veľmi spoločenské plemeno. Ak ste často pracovne mimo domova, mali by ste si zaobstarat' viac mačiek. Pretože hranie s ostatnými mačkami ocení toto stvorenie rovnako tak ako hranie sa s ľuďmi a vo Vašej neprítomnosti sa tak nebude nudiť.

História

Krásny výzor a vyvážená povaha závojovej mačky nevznikli náhodou. Keď začala austrálska chovateľka Dr. Truda M. Straede v roku 1976 krížiť barmanskú, habešskú a domácu mačku, mala jasný cieľ: Chcela vytvorit' nové krátkosrsté a bodkované plemeno mačiek, ktoré má veľmi kludnú povahu a je vhodné na chov v byte. Za pomoci troch plemien mačiek dúfala v dosiahnutie tohto cieľa. V skutočnosti sú v dnešnom chove patrné rysy všetkých troch plemien: postava a väzba na človeka barmanskej mačky,



KVETY A STROMY

Orgován obyčajný

Orgován je veľmi populárna kvetina pre jeho ornamente a hlavne pre jeho sladkú vôňu. Kvitne na začiatku leta. Na konci leta môžu byť orgovány napadnuté múčnatkou. Rastie do výšky niekoľko metrov. Je veľmi nenáročný na pestovanie. Plod, kôra, listy a korene orgovánu obsahujú látku syrgín, ktorá pri styku s ľudskou pokožkou môže spôsobovať podráždenie a vyvolať alergickú reakciu. Syringín dráždi tiež sliznicu a nájdeme ho tiež v mnohých ďalších rastlinách, ktoré môžu byť pre človeka jedovaté. Dávnejšie však bol používaný v ľudovom liečiteľstve proti horúčke.



Platan

Je jediný recentný rod z čeľade platanovité. Je to rod veľkých, opadavých stromov s výraznou mozaikovitou kôrou. Zahŕňa v závislosti od autora okolo 8-11 recentných druhov. Väčšina druhov rodu je pôvodná v Spojených štátoch a Mexiku. Jeden je rozšírený od juhovýchodnej Európy až do strednej Ázie a jeden je pôvodný v Indočíne. Platany sú stromy vysoké od 10 až do 50 m, so silným valcovitým, niekedy nízkym kmeňom a rozložitou korunou. Dospelé jedince sú v dolnej polovici kmeňa veľmi hrubé, s obvodom až do 6 m. Borku majú tenkú, ktorá sa olupuje v nepravidelných šupinách alebo podlhovastých platniach. Po olúpaní kôra vytvára sivozelené mozaikové mapy.

Listy platanov sú dlho stopkaté, striedavé a dlaňovito laločné, s 3 až 7 lalokmi, s výnimkou druhu *Platanus kerrii*, ktorý má listy celistvo okrajové s perovitou žilnatinou. Čepele sú hrubé až kožovité, na rube bielo plstnaté, na líci holé. Usporiadanie hlavných žíl u niektorých druhov je zložitá; často nie je skutočne dlaňovité, pretože žily smerujúce do lalokov nevychádzajú z toho istého bodu. Pazušné púčiky platanov v lete nie je vidieť lebo sú ukryté za zdurenou základňou listovej stopky. Mladé konáriky sú tenké, často sú previsnuté, jemne ryhované, spočiatku plstnaté, neskôr lysavejúce, husto pokryté lenticelami.

Kvety platanov rastú v hustých jednopohlavných hlávkach, samčie hlávky sú menšie ako samičie. Ak je na spoločnej dlhej ovisnutej stopke viac hlávok, zvyčajne sú na jej konci samičie, ktoré po odkvitnutí opadávajú. Súkvetie je guľovité a plodmi sú drobné 5 až 12 mm dlhé hranaté oriešky, na báze s vencom tuhých, ľahko opadavých chlпов, ktoré vietor prenáša na veľké vzdialenosti.



VESMÍR A HVIEZDY

Slnko

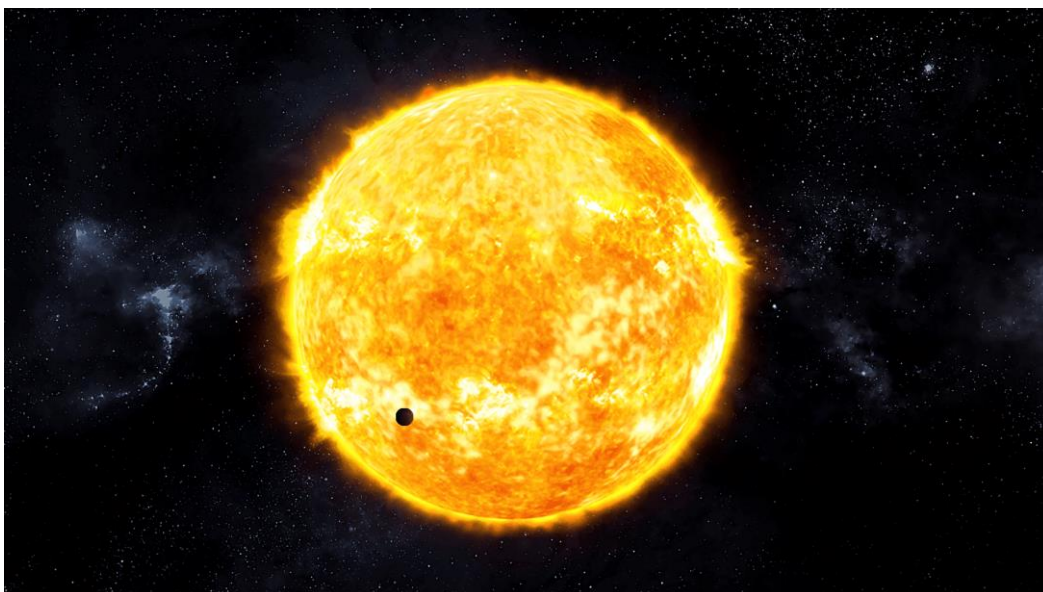
Je centrálna hviezda slnečnej sústavy a jediná hviezda tejto planetárnej sústavy. Je to naša najbližšia hviezda a zároveň najjasnejšia hviezda na oblohe. Jeho energia je nevyhnutná pre život na zemi.

Slnko má približne 109- krát väčší priemer ako planéta Zem. Teplota povrchu slnka je približne 5 500 stupňov.

Hmotnosť- $1,989 \text{ e}30 \text{ kg}$

Vzdialenosť od Zeme – 149 600 000 km

Vek- $4,603\text{e}9$ rokov



Zdroj: internet