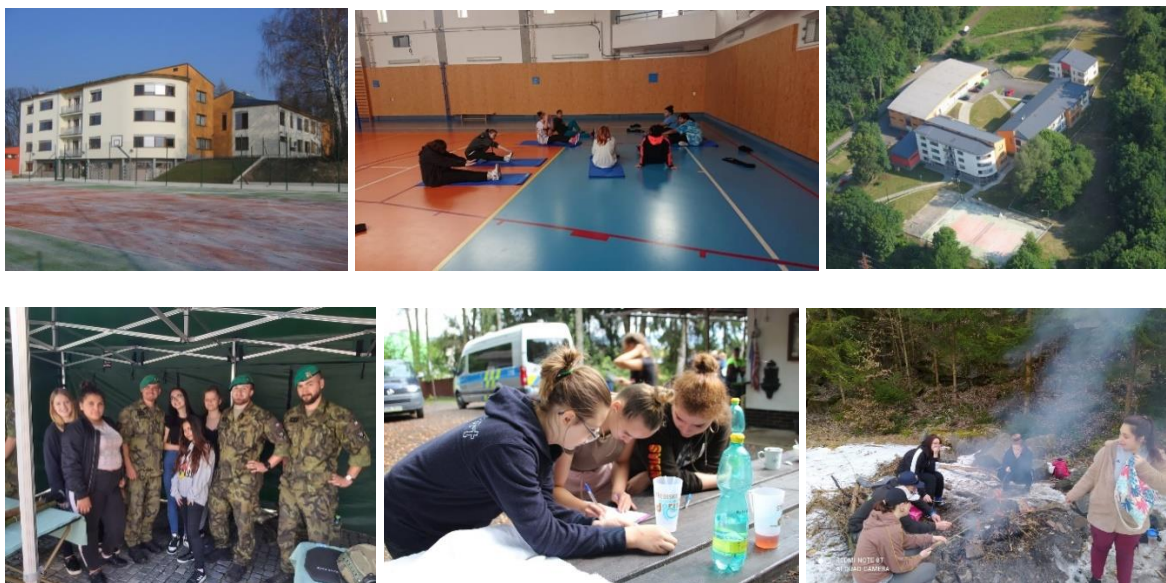


# Výroční zpráva o činnosti školského zařízení

## Školní rok 2022/2023



**Vypracovala: Mgr. Stanislava Tóthová**

**Dne: 30. 9. 2023**

**Schváleno školskou radou: 10. 10. 2023**

**Čj.: DDS-To/1373/2023**

Výroční zpráva o činnosti školy byla zpracována v souladu s § 10 odst. 3 zákona 561/2004 Sb. o předškolním, základním, středním, vyšším odborném a jiném vzdělávání, ve znění pozdějších předpisů a dle § 7 odst. 1 a 2 vyhlášky č. 15/2005 Sb., kterou se stanoví náležitosti dlouhodobých záměrů a výročních zpráv dle úplného znění ke dni 1. 7. 2022.

# Obsah

<b>1. Základní údaje o školském zařízení .....</b>	<b>3</b>
1.1. <i>Název zařízení, adresa, právní forma, zřizovatel .....</i>	3
1.2. <i>Kontakty, adresa pro dálkový přístup.....</i>	3
1.3. <i>Charakteristika zařízení .....</i>	3
1.4. <i>Údaje o vedení školy.....</i>	4
1.5. <i>Údaje o školské radě .....</i>	4
<b>2. Přehled oborů vzdělávání .....</b>	<b>6</b>
<b>3. Rámcový popis personálního zabezpečení činnosti zařízení .....</b>	<b>7</b>
<b>4. Údaje o povinné školní docházce a následném přijetí do školy.....</b>	<b>8</b>
<b>5. Stručné vyhodnocení naplňování cílů školního vzdělávacího programu .....</b>	<b>10</b>
5.1. <i>Iniciovat a podpořit proces změny chápání školy.....</i>	10
5.2. <i>Vytvářet pohodové školní prostředí.....</i>	10
5.3. <i>Dát dítěti možnost pocítit úspěch .....</i>	11
5.4. <i>Pomoci dítěti porozumět potřebě vzdělávat se.....</i>	11
5.5. <i>Porozumět práci s informacemi .....</i>	12
5.6. <i>Porozumět nebezpečí, které na nás číhá.....</i>	13
5.7. <i>Komunikovat s veřejností.....</i>	13
<b>6. Údaje o výsledcích vzdělávání žáků podle cílů stanovených vzdělávacími programy a podle poskytovaného stupně vzdělání včetně výsledků závěrečných zkoušek.....</b>	<b>15</b>
6.1. <i>Podmínky vzdělávání.....</i>	15
6.2. <i>Hodnocení výsledků vzdělávání .....</i>	18
6.3. <i>Hodnocení a sebehodnocení dětí.....</i>	20
6.4. <i>Hodnocení rozvoje gramotností .....</i>	21
6.5. <i>Hodnocení výchovných činností.....</i>	23
6.6. <i>Hodnocení SVP.....</i>	26
<b>7. Údaje o prevenci rizikového chování a minimalizaci šikany, zajištění podpory dětí, žáků a studentů se speciálními vzdělávacími potřebami, nadaných, mimořádně nadaných a s nárokem na poskytování jazykové přípravy .....</b>	<b>30</b>
7.1. <i>Prevence rizikového chování .....</i>	30
7.2. <i>Oblasti prevence a intervence.....</i>	31
<b>8. Údaje o dalším vzdělávání pedagogických pracovníků a odborného rozvoje nepedagogických pracovníků.....</b>	<b>48</b>
<b>9. Údaje o aktivitách a prezentaci školy na veřejnosti .....</b>	<b>51</b>
<b>10. Údaje o výsledcích inspekční činnosti provedené Českou školní inspekcí a další kontroly .....</b>	<b>53</b>
<b>11. Základní údaje o hospodaření školy.....</b>	<b>54</b>
<b>12. Závěr .....</b>	<b>55</b>

## 1. Základní údaje o školském zařízení

### 1.1. Název zařízení, adresa, právní forma, zřizovatel

Dětský domov se školou, základní škola a středisko výchovné péče, Šumperk  
Vyhlídka 369/1,  
787 01 Šumperk  
IČ 00843016  
Právní forma: příspěvková organizace

Zřizovatel: Ministerstvo školství, mládeže a tělovýchovy  
Adresa: Karmelitská 529/5, Malá Strana, 118 12 Praha 1

### 1.2. Kontakty, adresa pro dálkový přístup

Tel.: 583 235 251 sociální pracovníce, administrativa  
583 284 010 ředitelka, PAM, ekonomka, škola  
583 284 011 středisko výchovné péče  
583 284 012 vedoucí vychovatel, psychologka, etoped, vychovatelé

E-mail: [dds@dds-spok.cz](mailto:dds@dds-spok.cz) Web: <https://dds-spok.edupage.org/>  
[reditelka@dds-spok.cz](mailto:reditelka@dds-spok.cz) <https://www.dobravyhlicka.cz/>

Facebook: <https://www.facebook.com/profile.php?id=100085214133092>

Datová schránka: ghy8r8p

### 1.3. Charakteristika zařízení

**Dětský domov se školou**, kapacita 32 dětí, nekoedukované zařízení pro dívky. Vzdělávací program: ŠVP výchovné činnosti: Dobrá vyhlídka na lepší budoucnost aneb s pravidly to jde lépe. V rámci dětského domova jsou zřízeny 4 rodinné skupiny po 8 dětech.

Dětský domov se školou pečuje o děti s poruchami chování, u nichž byla nařízena ústavní výchova, uloženo předběžné opatření, případně uložena ochranná výchova. Do dětského domova jsou zpravidla umístovány dívky od 10 let do ukončení povinné školní docházky. Nemůže-li se dítě po ukončení povinné školní docházky pro pokračující závažné poruchy chování vrátit do rodiny a vzdělávat ve střední škole mimo zařízení, je přemístěno do výchovného ústavu. Ve vztahu k dětem plní dětský domov zejména úkoly výchovné, vzdělávací a sociální, poskytuje dětem plné, přímé zaopatření.

**Základní škola**, kapacita 32 dětí. Vzdělávací program: ŠVP pro základní vzdělávání: Dobrá vyhlídka pro všechny aneb společně to zvládneme. Děti se člení do 4 tříd podle postupného ročníku. Pro děti se speciálními vzdělávacími potřebami se sníženými

mentálními schopnostmi byla zřízena třída podle § 16, odst. 9 Školského zákona s podporou asistenta pedagoga. Základní škola poskytuje dětem základní vzdělání pomocí speciálně pedagogických metod, prostředků a forem. Cílem je vybavit absolventky takovými vědomostmi, dovednostmi a návyky, které je připraví na vstup do odborného učiliště nebo střední školy a k následnému začlenění do pracovního procesu a života společnosti.

**Středisko výchovné péče (dále jen SVP)** – ambulantní a pobytové služby, koedukované zařízení, kapacita 8 míst.

Poskytuje preventivní, poradenskou, výchovně vzdělávací, reedukační a terapeutickou péči všem, kteří se ocitli v tíživých životních situacích. Nabízí a vytváří podmínky pro předcházení vzniku rizikového chování a doporučuje na základě vyšetření vhodnou formu následné péče. Současně poskytuje následnou péči klientům po ukončení pobytu v některém ze zařízení pro výkon ústavní výchovy nebo ochranné výchovy. SVP poskytuje své služby dětem a mládeži ve věku od 3 do 18 let nebo starším klientům, kteří se soustavným studiem připravují na své budoucí povolání (max. do 26 let). Dále pak rodičům, zákonným zástupcům, osobám odpovědným za výchovu, školám a jiným odborným institucím. Pro školy připravuje preventivní a intervenční programy zaměřené na klima třídy.

**Školní jídelna**, kapacita 50 jídel. Školní jídelna připravuje dětem celodenní stravu od pondělí do soboty celý rok. Dále připravuje hlavní jídlo pro zaměstnance zařízení.

## 1.4. Údaje o vedení školy

Ředitelkou školského zařízení byla v únoru 2020 jmenována Mgr. Stanislava Tóthová. Ředitelka řídí, organizuje a kontroluje činnost celého zařízení a všech jeho součástí.

Funkci statutárního zástupce vykonává Mgr. Tomáš Polák, který řídí, kontroluje a organizuje především práci školy, učitelů a asistentky pedagoga, zastupuje ředitelku v její nepřítomnosti.

Oblast výchovy v dětském domově zabezpečuje vedoucí vychovatel Bc. Viktor Salčík, který řídí, organizuje a kontroluje činnost vychovatelů a asistentů pedagoga.

Činnosti střediska výchovné péče zabezpečuje vedoucí SVP Mgr. Alena Sekyrová Pokorná, která koordinuje a řídí činnost speciálních pedagogů, vychovatelů a asistentů pedagoga.

## 1.5. Údaje o školské radě

Školská rada je svolávána minimálně 2x za školní rok, zpravidla 1x za pololetí. Hlavním účelem školské rady je možnost podílet se na správě dané školy. Školská rada má 3 členy:

Předsedkyně: Mgr. Zdeňka Kuxová – zástupkyně za pedagogické pracovníky

Členové: Bc. Martina Auerová – zástupkyně za zákonné zástupce dětí

Mgr. Petr Kučera – zástupce za zřizovatele (MŠMT)

Ve školním roce 2022/2023 se školská rada sešla třikrát. Dne 31. 8. 2022 se sešla školská rada v novém složení, zvolila si předsedu a místopředsedu, vydala jednací řád.

Školská rada projednala a schválila nové dokumenty: vnitřní řád zařízení, školní řád, ŠVP ZV „Dobrá vyhlídka pro všechny aneb společně to zvládneme“, pravidla hodnocení výsledků vzdělávání žáků v základní škole (součástí ŠŘ a ŠVP), nový ŠVP výchovných činností „Dobrá vyhlídka na lepší budoucnost aneb s pravidly to jde lépe“, vnitřní řád SVP Dobrá vyhlídka, ŠVP SVP Dobrá vyhlídka. Seznámila se s MPP rizikového chování a minimalizace šikany pro školní rok 2022/2023, s Plánem práce na školní rok 2022/2023, s vnitřním řádem školní jídelny a úpravou stravného od 1. 9. 2022, s plánem EVVO 2022/2023. Projednala Koncepti rozvoje DDŠ, ZŠ a SVP na období 2023 – 2026.

Školská rada se dále sešla 13. 10. 2022 aby projednala a schválila výroční zprávu za školní rok 2021/2022.

Dne 22. 12. 2022 se sešla školská rada, aby projednala a schválila nový vnitřní řád zařízení, ve kterém došlo ke změně v hodnocení chování dětí, aby omezení práv dětí bylo možné pouze na základě opatření ve výchově a ne na základě dosaženého průběžného hodnocení chování (výsledné barvy). Dále projednala a schválila školní řád, ve kterém bylo též upraveno hodnocení chování se zaměřením na motivační složku hodnocení.

## 2. Přehled oborů vzdělávání

Ve školském rejstříku má naše zařízení pouze jeden obor: 79-01-C/01 Základní škola.

Všechny žákyně se vzdělávaly v základní škole. Vzdělávání probíhalo podle školního vzdělávacího programu pro základní vzdělávání „Dobrá vyhlídka pro všechny aneb společně to zvládneme“, ve kterém je zavedena nová informatika (včetně algoritmizace, programování, robotiky, vytváření webu apod.) a digitální kompetence napříč vzdělávacím obsahem.

Žákyně se speciálními vzdělávacími potřebami byly na základě doporučení školského poradenského zařízení (Pedagogicko-psychologická poradna – PPP) vzdělávány podle individuálních vzdělávacích plánů (IVP), případně plánů pedagogické podpory (PLPP). Tyto žákyně byly inkudované v běžných třídách podle postupných ročníků.

Žákyně se sníženou úrovní mentálních schopností, s diagnostikovaným lehkým mentálním postižením (LMP) byly na základě doporučení speciálně-pedagogického centra (SPC) vzdělávány podle školního vzdělávacího programu „Dobrá vyhlídka pro všechny aneb společně to zvládneme“ s minimální doporučenou úrovní očekávaných výstupů. Druhý cizí jazyk byl nahrazen posílením českého jazyka (rozvoj komunikačních dovedností a čtenářské gramotnosti) a matematiky (rozvoj finanční gramotnosti). Jedna žákyně s lehkým mentálním postižením byla vzdělávána podle IVP, který byl vypracován ve spolupráci se speciálně pedagogickým centrem. Tato žákyně se na doporučení SPC nevyučovala cizí jazyk, byl nahrazen jazykem českým a matematikou. Žákyně byly vzdělávány ve třídě s podporou asistentky pedagoga. Všem žákyním se speciálními vzdělávacími potřebami byla poskytována veškerá doporučená podpůrná opatření.

### Přehled počtu žákýň se speciálními vzdělávacími potřebami (doporučení PPP, SPC)

SVP Celkem	SVP podle druhu podpory			Stupně podpůrných opatření (PO)		
	LMP (MDÚ)	IVP/ IVP (LMP)	PLPP	2. stupeň	3. stupeň	4. stupeň
17	10	4/1	2	1	14	2

Vysvětlivky: PPP – pedagogicko-psychologická poradna; SPC – speciálně pedagogické centrum; SVP – speciální vzdělávací potřeby; LMP – lehké mentální postižení; PLPP – plán pedagogické podpory; IVP – individuální vzdělávací plán; PO – podpůrné opatření daného stupně, MDÚ – minimální doporučená úroveň výstupů

### 3. Rámcový popis personálního zabezpečení činnosti zařízení

Ředitelka jako statutární orgán řídí, organizuje a kontroluje činnost celého zařízení a všech jeho součástí. Koordinuje práci etopeda, psychologů a sociální pracovníce.

Ředitelka koordinuje práci podřízených pracovníků prostřednictvím porad vedení, pracovních porad zaměstnanců zařízení, pedagogických rad a systémem vnitřních předpisů, které stanovují jednoznačná pravidla činnosti školského zařízení. Je maximálně přístupná všem potřebám celého zařízení. Základem je každodenní osobní kontakt vedení s pedagogickými pracovníky, dále pak pracovní a pedagogické porady. Připomínám a podnětům všech pedagogických i nepedagogických pracovníků je průběžně věnována náležitá pozornost.

Aktuální zprávy potřebné pro větší počet pracovníků jsou zveřejňovány v tzv. „Červené knize“. Ke vzájemné informovanosti přispívá využívání programu EVIX, který se neustále aktualizuje.

Pro potřeby vzdělávání je využíván školní informační systém EduPage, ve kterém je vedena veškerá pedagogická dokumentace – matriky, třídní knihy, třídní výkazy, žákovské knížky, evidence docházky atd. Každý žák i osoby odpovědné za výchovu mají vygenerovaný přístup do systému. Tento systém lze ovládat i v mobilní aplikaci. V souvislosti s informačním systémem jsou propojeny i webové stránky zařízení, kde jsou zveřejňovány aktuální informace, kontakty a novinky. Nově byl zřízen facebook Vyhlídka 1, kde jsou zveřejňovány aktuality.

Bezprostředním řízením a koordinací práce pedagogických pracovníků školy – učitelů a asistentky pedagoga, je pověřen statutární zástupce. Vzdělávání dětí zabezpečuje celkem 5 učitelů, 1 asistent pedagoga, zástupce ředitelky a ředitelka.

Vedoucí vychovatel řídí, kontroluje, koordinuje a organizuje činnosti vychovatelů a asistentů pedagoga. Na výchově mimo vyučování se ve čtyřech rodinných skupinách (po osmi dívkách) podílí celkem 8 kmenových vychovatelů, 2 zastupující vychovatelé a 3 asistenti pedagoga – denní. V nočních hodinách pečují o dívky celkem 5 asistentů pedagoga – nočních.

Vedoucí personálního a mzdového úseku vede 2 řidiče – údržbáře, 2 uklízečky. Současně vede a kontroluje vedoucího kuchyně. Vedoucí kuchyně kromě jiných povinností řídí, kontroluje a organizuje práci zaměstnanců v kuchyni – celkem 2 kuchařů.

Samostatný je úsek ekonomický, který tvoří 1 ekonomka a 1 administrativní pracovníce.

Ve středisku výchovné péče pracuje celkem 11 pracovníků: vedoucí střediska (speciální pedagog) řídí 3 speciální pedagogy – etopedy, psychologku. V pobytovém zařízení speciálního pedagoga – učitelku, asistenta pedagoga, 2 vychovatele a 2 asistenty pedagoga – noční. Celkem v zařízení pracuje **52 pracovníků** včetně střediska výchovné péče.

## 4. Údaje o povinné školní docházce a následném přijetí do školy

Od začátku školního roku tj. od 1. 9. 2022 do 30. 6. 2023 bylo do našeho zařízení na základě rozsudků soudů přijato celkem 9 dívek. Většina, z celkového počtu, měla nařízenou ústavní výchovu nebo uloženo předběžné opatření, 3 dívky měly uloženu ochrannou výchovu (udělena výjimka MŠMT).

### Stav žákyň k uvedeným datům

Základní škola	k 1. 9. 2022	k 30. 9. 2022	k 30. 6. 2023
Počet žákyň	27	30	33

### Pohyby žákyň během školního roku

Počáteční stav k 1. 9. 2022	Pohyby v počtech žákyň			Konečný stav k 30. 6. 2023
	Nově přijaty	Přemístění do jiného zařízení	Schválený pobyt – ukončení ÚV	
27	9	- 2	- 1	33

V průběhu školního roku odešly ze zařízení (školy) 3 žákyně. Dvě žákyně byly přemístěny rozsudkem soudu z důvodu těhotenství do výchovného zařízení pro matky s dětmi. Jedné žákyni byl schválen pobyt mimo zařízení na základě žádosti poručnice (rovněž po předchozí případové konferenci ve spolupráci s OSPOD) a následně byla ústavní výchova zrušena. Žákyně si plnila povinnou školní docházku v civilní základní škole.

### Přehled počtu žákyň s ukončenou povinnou školní docházkou

Ukončení PŠD celkem žákyň	Zrušení ÚV/OV (návrat do rodiny)	Odchod do jiného zařízení ÚV/OV	Odchod do zařízení pro matky s dětmi
16	4/1	8/1	2

Povinnou školní docházku ukončilo 16 žákyň. Čtyřem žákyním byla po ukončení povinné školní docházky zrušena ústavní výchova, vrátily se zpět do rodiny. Jedné žákyni byla zrušena ochranná výchova na podnět ředitelky zařízení, vrátila se zpět do rodiny.

Osm žákyň s nařízenou ústavní výchovou bylo přemístěno do výchovných ústavů (VÚ), kde budou pokračovat v dalším vzdělávání. Jedna dívka s uloženu ochrannou výchovou byla přemístěna do výchovného ústavu, kde bude pokračovat v dalším vzdělávání. Dvě dívky byly přemístěny do výchovných ústavů pro matky s dětmi z důvodu těhotenství.



Šest dívek pokračuje ve 3-letém učebním oboru, ostatní dívky na odborných učilištích ve dvouletých učebních oborech, viz přehledná tabulka níže (zpracováno podle zápisových lístků).

#### **Přehled oborů následného vzdělávání**

Kód oboru	Název oboru	Počet dívek
65-51-H/01	Kuchař – číšník	6
65-51-E/02	Práce ve stravování	4
65-51-E/01	Stravovací a ubytovací služby	4
	Nenavazuje další studium*	2
<b>Celkem</b>		<b>16</b>

\* přihlášky podány, ukončení ÚV bez podmínky dalšího vzdělávání (z toho jedna dívka těhotenství).

## 5. Stručné vyhodnocení naplňování cílů školního vzdělávacího programu

### 5.1. Iniciovat a podpořit proces změny chápání školy

Žákyně, které navštěvují naši školu, měly ve většině případů velmi negativní vztah ke škole a k učení vůbec. Naším úkolem je tento vztah ovlivnit v pozitivním slova smyslu a to především zájmem o dítě, pochopením jeho postojů a snahou tyto postoje postupně měnit tak, aby došlo k akceptaci školy a nutnosti vzdělávání vůbec.

V tomto školním roce se nám dařilo zlepšit klima školy, postupně žákyně měnily svůj přístup ke škole, do které většinou chodily rády, v hodinách pracovaly převážně v klidu, zajímaly se o nové podněty – větší zapojení digitálních technologií do výuky a nového inforatického myšlení. Snažili jsme se školní výuku maximálně propojit příklady ze života, názorným využitím vědomostí, dovedností a poznatků v reálném světě. Pro podporu environmentálního vzdělávání byla přírodovědná učebna obohacena o živou přírodu – drobné živočichy, umělou líheň s ukázkami líhnutí drobného domácího ptactva. Některé hodiny probíhaly přímo v přírodě.

Zrealizovali jsme 17 projektových dnů, které obohatily výuku a ve kterých žákyně musely zábavnější formou vzájemně spolupracovat, obstat v přidělených rolích, výsledky své práce prezentovat, vyzkoušet si své možnosti i limity, kreativně se vyjádřit.

Mnoho dívek k nám přichází s velkým deficitem v základním učivu, které nemají ucelené, často nedokáží vědomosti využívat a logicky propojovat. V těchto případech postupujeme individuálně na eliminaci nedostatků v učivu – doučováním, domácí přípravou, častějším procvičováním základního učiva apod. Díky individualizaci výuky může každá žákyně prožít úspěch a to je předpokladem ke změně postojů ke škole a vzdělávání vůbec.

### 5.2. Vytvářet pohodové školní prostředí

Dařilo se nám zapojovat žákyně do spoluvytváření prostředí školy, jeho výzdoby, ovlivňovat jejich vztah k vybavení školy, pomáhat vytvářet vztah ke svému i cizímu majetku. Velmi nekompromisně a důsledně vystupovat proti projevům vandalizmu a neúcty k vybavení školy, ale i ke spolužačkám a zaměstnancům školy.

V průběhu celého školního roku se nám podařilo zlepšit vztah dívek k vybavení školy. Žákyním záleželo na výzdobě školy, kterou s podporou pedagogických pracovníků samy spoluvytvářely (třídy se střídaly ve výzdobě školy), žákyně výzdobu neničily, dokonce se nám na zdech neobjevily žádné nápisy, kromě toalety, kde se velmi zřídka objevily drobné „vzkazy“. Nainstalovaly se nové prostory pro prezentaci vytvořených prací.

Zapojením do Recyklohraní se začaly zajímat o recyklaci (tříděný odpad ve třídách), pečovaly o květiny ve třídách, plnily různé soutěžní úkoly apod. Pustili jsme se svépomocí (žákyně i pedagogičtí pracovníci) na revitalizaci venkovních prostor nádvoří i sportoviště. Vysadili jsme nové rostliny. Žákyně též pečovaly o užitkovou zahradu.

Zlepšily se vztahy mezi žákyněmi a pedagogickými pracovníky. Podle dotazníků, které žákyně vyplňovaly, převládala spokojenost. Do schránky důvěry byly vhozeny dopisy

s pěknými vzkazy pro pedagogické pracovníky. Dívky samy oceňovaly, co vše pro ně pedagogičtí pracovníci dělají. Běžně učitelé dostávali různá přáníčka, obrázky i milé vzkazy.

### **5.3. Dát dítěti možnost pocítit úspěch**

V naší škole se snažíme každou žákyni velmi dobře poznat, identifikovat její slabiny, ale tyto nezdůrazňovat, spíše vyzvednout její individuální schopnosti a na nich stavět při školní práci. Nesmíme vyvíjet na žákyně nadměrný tlak a je nutné je pozitivně motivovat k tomu, aby dosahovaly dílčích úspěchů, které jsou pro jejich osobnostní vývoj nezbytné.

Předpokladem úspěšné práce s žákyněmi je vytvoření důvěry. Tento proces získávání důvěry může trvat různě dlouho, důležité jsou maličkosti, autenticita citů, umění naslouchat, empatie, laskavost, ale i přiměřené požadavky, nastavení si hranic a pravidel. Nejvýznamnějším faktorem je osobní příklad. Pokud něco vyžadují po žákyních, musím se také chovat v souladu s požadavky, které musí žákyně pochopit. Nutné je zavádět taková pravidla, která mají jasný význam a přirozeně vyplynou ze situace.

Pokud získáme důvěru, pokračujeme metodou posilování žádoucího chování. Žákyně mnohem lépe reagují na pochvalu, než na direktivní požadavky. Nejlépe funguje formativní hodnocení, v jehož rámci jednak hodnotíme dílčí kroky (popisným jazykem) a dále doporučujeme další zaměření či postup a povzbuzení do další práce, pokud žákyně tápe. Neméně důležitá je práce s chybou. Je obtížné naučit žákyně vnímat chybu jako důležitou součást učení, jako prostředek k zlepšení a poučení. Žákyně mají možnost při nezdaru si své selhání napravit, většinou o nápravu samy usilují.

Významným prvkem při budování pocitu úspěchu je zdravé sebehodnocení a sebereflexe. Učíme žákyně nahlížet na svou práci vždy oběma pohledy – co se mi povedlo, co potřebuji zlepšit, a tím si smysluplně posunovat hranice svých možností. V tomto školním roce se nám tento nelehký úkol většinou dařilo plnit. Díky prožitku úspěchu žákyně školní práce bavila, přestože zpočátku se potýkaly právě s obavami z neúspěchu. Některé se samy hlásily o doučování, aby se jim práce lépe dařila.

Výše uvedený postup se nám nedařil u dívek, které ztratily motivaci (problémy v rodině, ve vztazích aj.), často se uchýlovaly k útěkům ze zařízení (s cílem úniku před problémy, případně nalézt útěchu, či pokusit se o řešení problému), kde často zneužívaly návykové látky a alkohol, vedly rizikový sexuální život. Přestože jsme se snažili tyto problémy řešit ve spolupráci se zákonnými zástupci a OSPOD, intervence často nebyly moc úspěšné.

### **5.4. Pomoci dítěti porozumět potřebě vzdělávat se**

Dalším cílem je vtáhnout žákyni co nejvíce do procesu vzdělávání. Ukázat aktivní cestu k poznávání, dokazovat smysl a důležitost vzdělávání, vybavit žákyně kompetencemi k učení, ale i k řešení problémů v mezilidských a občanských vztazích. Motivovat žákyně k dosažení co nejvyššího stupně vzdělání, jako cesty k vymanění se z dosavadního způsobu života.

Snažili jsme se žákyním výuku zpestřit a co nejvíce přiblížit příklady ze života, využitím vědomostí a dovedností v praktickém životě. Žákyně se často dotazovaly: „A

k čemu nám to bude?“ Ne vždy se nám podařilo úspěšně a přesvědčivě vzbudit zájem o probírané učivo. Snažili jsme se ale, aby žákyně pochopily, že se učíme celý život novým věcem, že život nám přináší mnoho změn, na které je potřeba reagovat a to bez dalšího učení a vzdělávání se není možné.

Osvědčily se nám nové metody výuky, především projektové vyučování, ve kterém budeme pokračovat i v následujících letech. Žákyně se během projektů netradičními způsoby seznámily s mnoha problémy, učily se hledat různá řešení, spolupracovat, argumentovat a využívat získané vědomosti a dovednosti ze školy. Vyzkoušely si práci s mnoha materiály, náradím a náčiním, uplatňovaly kreativní řešení. Vyzkoušely si různé techniky, učily se efektivně využívat a recyklovat různé věci, dávat jim novou podobu a využití. Vše, co bylo vytvořeno, bylo vždy využito.

Pro podporu environmentálního vzdělávání probíhala praktická výuka v přírodě, žákyně navštívily různá prostředí, kde pozorovaly živé organizmy i neživou přírodu. Pečovaly o školní pozemek, kde se učily poznávat různé druhy užitkových rostlin včetně jejich praktického využití. Pomáhaly s revitalizací okrasného nádvoří. V zimě připravily hostinu pro ptáčky, prováděly různá pozorování a pokusy nejen v přírodě, ale i v nově vybavené přírodovědné učebně.

V předmětu pracovní vyučování se žákyně seznámily se světem práce. Zjistily, co vše je potřeba při hledání zaměstnání, jak důležité je vzdělání pro různá povolání. Vyzkoušely si různé aktivity potřebné pro získání zaměstnání – jak si napsat motivační dopis, životopis, co je důležité při pohovoru, jak a co musí zaměstnanci platit. Jaká úskalí přináší podnikání apod.

Rozvíjením gramotností jsme se snažili žákyně přivést ke kritickému myšlení, vytváření si vlastního názoru a hledání motivace, která je tím nejdůležitějším předpokladem k nalezení vlastních cest a možností uplatnění se v životě.

Většina dívek po ukončení povinné školní docházky pokračuje v dalším vzdělávání na středním stupni v učebních oborech.

V tomto školním roce jsme se potýkali s novým fenoménem – těhotenstvím dívek, které tento stav vnímaly jako únik z ústavní výchovy, který se ale nekonal, což nesly velmi těžce. Zaměřili jsme se na témata bezpečného sexuálního života a ochrany před přenosnými pohlavními chorobami.

## **5.5. Porozumět práci s informacemi**

Vzhledem k dosavadním zkušenostem a vývoji společnosti, je dán větší prostor vzdělávací oblasti Informatika, ve které se učí vyvíjet funkční technická řešení problémů. Osvojují si programování a testování sestavených robotických pomůcek a jejich postupné vylepšování jako přirozenou součást designu a vývoje v informačních technologiích.

Rovněž při výuce ostatních předmětů jsou podporovány digitální kompetence – žákyně se učí vyhledávat, porovnávat a třídit informace, pracovat s nimi, řadit je do celků a kriticky je hodnotit. Stále rozvíjíme a posilujeme schopnost čtení s porozuměním a schopnost vybrat z textu to nejpodstatnější, což vede děti ke kompetenci se samostatně vzdělávat.

Podporujeme čtenářskou gramotnost, která je pro život nezbytná. Kriticky zhodnotit informace, které z textu vyplývají, roztrždit je, interpretovat a využít v zadané práci. Žákyním předkládáme nejen umělecké texty, ale učíme je pracovat i s neuměleckými. Přečíst si návod a vyhodnotit, které informace jsou nejdůležitější. Vyznat se v různých reklamních letácích, účtenkách, smlouvách, formulářích apod.

Se čtenářskou gramotností souvisí i finanční gramotnost. Žákyně se učí vyznat v rodinném rozpočtu, nabídce bankovních produktů, porozumět problematice půjček – nejen si spočítat, kolik mě to vlastně bude stát, ale porozumět i sankcím, které vyplývají z nesplácení půjčky apod. Rozpoznat manipulaci, její účel a hledat způsob, jak se bránit.

S informacemi a jejich vyhledáváním souvisí i různá mediální sdělení, jejich marketingový podtext. Často právě média nejvíce ovlivňují myšlení lidí, proto žákyně učíme o problémech komunikovat, vyhledávat informace z různých zdrojů, nebát se diskutovat a vyjádřit názor, argumentovat a hledat různá řešení.

## **5.6. Porozumět nebezpečí, které na nás číhá**

Máme navázanu stálou spolupráci s Poradnou zdraví, která připravuje pro naše žákyně prožitkové lekce. Tyto lekce jsou zaměřeny na témata, která se některých našich žákyní bolestně týkají – drogy, kriminalita, šikana atd. Škola se zaměřuje na pomoc dětem při změně postoje k těmto negativním jevům a snaží se nabídnout jinou alternativu vyplnění života dítěte – pestrá nabídka zájmových aktivit, návštěvy kulturních a sportovních akcí, četba atd. Podporujeme zdravý životní styl a motivujeme žákyně ke změně, dodržování zdravého životního stylu – pestrá a zdravá strava, odmítání návykových látek, zapojování se do pohybových aktivit. Pozitivní změny odměňujeme.

Škola má vypracovaný Minimální program prevence rizikového chování a minimalizace šikany na každý rok. Témata jsou zapracována i ve školním vzdělávacím programu napříč předměty. Čtvrtletně je plnění tohoto programu vyhodnocováno, s vyhodnocením jsou seznamováni všichni pedagogičtí pracovníci na pedagogické radě. I přes vytrvalou práci v této oblasti, musíme občas řešit problémy se zneužíváním návykových látek, šikanu a agresivitu mezi žákyněmi, kyberšikanu a zneužívání mobilních telefonů k vyřizování si účtů apod.

Žákyně jsou seznamovány s postupy, jak a co udělat v případě, že se na někom páchá nějaký nátlak či násilí. Žákyním je podle jejich potřeby poskytována individuální péče speciálního pedagoga – etopeda, psychologka a jiných pedagogických pracovníků. V rámci pravidelných komunit řešíme aktuální problémy jednotlivých žákyň i skupin.

## **5.7. Komunikovat s veřejností**

Naše žákyně jsou handicapovány postojem veřejnosti k zařízením našeho typu, ale je třeba je vést k tomu, aby dokázaly tento negativní postoj změnit a zařadit se tak do „normálního“ života. Zapojujeme se do různých soutěží a olympiád a navštěvujeme akce, kde se žákyně potkávají s dětmi z jiných škol a navazují kontakty.

V tomto školním roce jsme spolupracovali s Vilou Doris Šumperk, jejíž zaměstnanci připravili pro naše žákyně několik projektových akcí. S jejich podporou žákyně vytvořily

mnoho úžasných věcí, vystupovaly na kulturních akcích v městě Šumperku (zpěv, ukázky ve fyzické zdatnosti parkur). Zúčastnili jsme se dalších kulturních, sportovních, vědomostních akcí – např. Den policistou v Šumperku, Den Policie ČR v Mohelnici, Planeta 3000 Senegal v Šumperku aj.

Ve školním roce se žákyně věnovaly tvorbě školního časopisu, ve kterém shrnuly zážitky za každé pololetí, napsaly články na jejich zvolená témata. Navázali jsme spolupráci s časopisem Zámeček. Dvě žákyně byly vybrány ke spolupráci, bylo jim umožněno se zúčastnit workshopu v Open Gate v Praze a nahlédnout, jak se dělá novinářina. Navštívily studio zpravodajství televize Nova, učily se jak vytvořit zajímavý text, který následně vyšel v časopisu Zámeček. Několik dalších dívek také napsalo svůj příběh do časopisu Zámeček, všechny příběhy byly publikovány. Za jejich příspěvky dostaly i odměnu od redakce časopisu.

Snažíme se rozvíjet a podporovat různorodé volnočasové aktivity. Aktivně vyhledáváme talenty, které dále rozvíjíme. Pořádáme různé interní soutěže. Připravujeme společné aktivity v přírodě s žáky MŠ a ZŠ Dolní Studénky.

Pro podporu dobrého jména našeho zařízení pořádáme i veřejně prospěšné akce. Především úklid v okolí areálu zařízení, sbíráme odpadky v okolní přírodě. Na podzim jsme s dívkami vyrazili do hradního parku na Bouzově, kde jsme pomáhali s hrabáním listí. Po práci čekala dívky úžasná prohlídka hradu.

Před Vánocemi jsme uspořádali první vánoční výstavu pro veřejnost. Výstava byla úspěšná, navštívili ji i zastupitelé města Šumperk, byla publikována nejen na našich webových stránkách a facebooku, ale i na facebooku Města Šumperka, kde měla velký ohlas.

V tomto školním roce jsme uspořádali první ročník hry „Šumperský Boyard“ pro ostatní zařízení pro výkon ústavní nebo ochranné výchovy. Hry se zúčastnily děti z VÚ Ostrava-Hrabůvka, VÚ Žulová, VÚ Velké Meziříčí, DDS Veselíčko, DDS Bystřice pod Hostýnem a DDS Šumperk. Akce se povedla, všichni si různé netradiční disciplíny užili.

## 6. Údaje o výsledcích vzdělávání žákyň podle cílů stanovených vzdělávacími programy a podle poskytovaného stupně vzdělání včetně výsledků závěrečných zkoušek

### 6.1. Podmínky vzdělávání

Škola má vypracovanou **koncepti rozvoje školy** na čtyřleté období a z této koncepce vyplývající roční plány, plán DVPP, plán kontrolní činnosti, minimální preventivní program, program proti šikanování. Všechny tyto plány pozitivně ovlivňují výchovně vzdělávací proces.

Na vzdělávání žákyň již před příchodem do našeho zařízení výrazně působí různé psychosomatické handicap, špatné vztahy s osobami odpovědnými za výchovu, zneužívání návykových látek a záškoláctví. Tyto faktory dále negativně ovlivňují školní docházku i v našem zařízení – absence, útěky.

**Třídy** jsou většinou tvořeny jedním nebo dvěma ročníky. Jsou zde inkudované žákyně se speciálními vzdělávacími potřebami. Naším cílem je dosáhnout co nejkvalitnějších výsledků vzhledem k individuálním možnostem každé žákyně. Pro žákyně se speciálními vzdělávacími potřebami se sníženými mentálními schopnostmi (LMP) byla zřízena třída podle § 16, odst. 9 Školského zákona. V této třídě je zpravidla spojeno více ročníků, výuka je podpořena asistentkou pedagoga.

**Výuka** probíhá ve 4 kmenových třídách, v počítačové učebně, v přírodovědné učebně, výtvarné učebně, ve cvičné kuchyňce, školní tělocvičně a na venkovním víceúčelovém sportovišti. Dále lze využívat školní a keramickou dílnu. Přírodovědná a počítačová učebna jsou vybaveny Smart tabulí s ozvučením a dataprojektorem, v ostatních učebnách i kmenových třídách jsou stropní dataprojektory s ozvučením. V počítačové učebně je 11 počítačů. K pořádání výchovně vzdělávacích akcí v zařízení je využívána společenská místnost, ve které je nainstalována tabule, promítací plátno, přenosný dataprojektor a velkoformátová TV.

**Pedagogičtí pracovníci** mají zázemí ve dvou sborovnách propojených komunikačním okénkem. Každá sborovna je vybavena počítači s připojením k internetu s tiskárnou a společnou kopírkou. Každý učitel má k dispozici notebook a flashdisk. Veškerou techniku mohou učitelé využívat dle potřeby. K dispozici mají potřebné učebnice, učební texty a metodické materiály. Pravidelně je doplňován kabinet učebnic a učebních pomůcek, učitelská a žákovská knihovna o nové tituly. Žákyně jsou vybaveny potřebnými učebnicemi a učebními texty, školními pomůckami a potřebami. Mohou využívat dostupnou audiovizuální a počítačovou techniku.

Z projektu OP VVV Šablony III. jsme před dvěma roky nakoupili 10 notebooků s dokovací stanicí a 3D tiskárnu. Projekt jsme v minulém školním roce ukončili a vypracovali jsme závěrečnou zprávu. Podali jsme žádost do operačního programu Jana Ámose Komenského (**OP JAK**), kde máme zájem o podporu – inovativní vzdělávání (podpořit 8 dětí ohrožených školním neúspěchem a nakoupit nové moderní pomůcky do výuky, které obohatí výuku) a současně podpořit učitele v osobním rozvoji – dalším vzdělávání (nové metody výuky).

V tomto školním roce jsme vyučovali podle inovovaného **školního vzdělávacího programu** „Dobrá vyhlídka pro všechny aneb společně to zvládneme“, ve kterém byly provedeny drobné úpravy. Pro podporu výuky Informatiky byly zakoupeny nové programovatelné robotické pomůcky a stavebnice. Nová Informatika žákyně zaujala a bavila. Dále byly doplněny digitální kompetence napříč vzdělávacím obsahem. Abychom naplnili tyto digitální kompetence, byla výuka obohacena o využívání digitálních technologií ve všech předmětech. Tvořili jsme školní časopis, abychom naplnili průřezové téma ŠVP mediální výchova. Pro podporu výuky **žákyně se speciálními vzdělávacími potřebami**, především s lehkým mentálním postižením jsou upraveny očekávané výstupy na minimální doporučenou úroveň. Vzdělávací obsah byl upraven vypuštěním vzdělávacího předmětu – druhý cizí jazyk. Časová dotace byla využita navýšením počtu hodin českého jazyka (komunikační a slohová výchova, čtenářská gramotnost) a matematiky (finanční gramotnost). Žákyně byly vzdělávány ve třídě s podporou asistentky pedagoga. Výuka v této třídě probíhala efektivně, žákyním byla v maximální možné míře poskytována podpůrná opatření, byl zohledňován individuální přístup ke každé žákyni. Dařilo se nám doplňovat mezery v základním učivu, zlepšit porozumění pokynům i čtenému textu.

**Výuka byla zpestřena** řadou projektových dní a výchovně vzdělávacími akcemi zaměřenými zejména na oblast prevence rizikového chování, viz přehledná tabulka níže.

### Projektové dny

měsíc	Téma projektového dne
září	Den řemesel
	Flóra
říjen	Podzimní nostalgie
	Halloween
listopad	Zvěř kolem nás
	Vánoční výzdoba školy
prosinec	Vánoční dílna
	Vánoce (zvyky a tradice)
leden	Rizikové chování
únor	Krmení ptactva
březen	Jaro a Velikonoce
duben	Den Země
	Ekoden
	Čarodějnice
Květen	1. pomoc
červen	Den dětí – Boyard
	Výroba šperkovnice z recyklovaných materiálů



## Výchovně-vzdělávací akce školy

měsíc	Téma výchovně-vzdělávací akce
září	Den policistou (PČR – Šumperk)
	Planeta 3000 (Senegal)
	Netradiční hry
	Houby – pozorování přírody (EVVO)
říjen	Existence Československé republiky (kulturní akce v městě Šumperk)
listopad	Zvěř kolem nás
	Recyklohraní – Vzkaz v láhvi
prosinec	Vánoční promítání (kulturní akce Šumperk)
	Vánoční výstava
	Vánoční besídka
	Vánoční trhy v Olomouci
	Daruj hračku
leden	Tutanchamon (výstava v Brně)
	Aquapark Olomouc
	Vydání 1. čísla školního časopisu
březen	Škola v lese
	Vejce – pozorování zárodku
duben	Vejce – líhnutí kuřat, housat
	Recyklohraní – Mokřady a tajemství ztracené vody
květen	ZOO Olomouc
	Vejce – líhnutí kachňat
	Poznávání přírody
červen	Recyklohraní – Svět (s) baterií
	Den Policie – Zábřeh na Moravě
	Šumperský Boyard – úniková hra pro ostatní zařízení
	Školní výlet I. tř. – Aquapark Bruntál
	Školní výlet II. tř. – Pevnost poznání
	Školní výlet III. tř. – Aquapark Bruntál
	Školní výlet IV. tř. – Úsov (ranč)
	Vydání 2. čísla školního časopisu

## Prevence rizikového chování a minimalizace šikany

měsíc	Zaměření akce
říjen	Tvoje cesta on-linem (5. – 7. roč.) – Policie ČR
	Tvoje cesta načisto (7. – 9. roč.) – Policie ČR
listopad	Trestná činnost – přednáška Policie ČR
prosinec	Bezpečný internet: potírání dětské pornografie (informace k výraznému riziku potenciálního spáchání trestného činu)
leden	„Je mi 15 let, co to pro mě znamená?“ – Mgr. Vlach (OSPOD Šumperk)
	Nebezpečí v kyberprostoru – film V síti – Bc. Salčík
květen	Poruchy příjmu potravy – Poradna zdraví, p. Keprtová
	Opilý pozemšťan – Poradna zdraví, p. Keprtová
	Kyberšikana – Poradna zdraví, p. Keprtová
	Asertivita – Poradna zdraví, p. Keprtová
červen	Rizikové sexuální chování + HIV – Poradna zdraví, p. Keprtová

## 6.2. Hodnocení výsledků vzdělávání

Hodnocení výsledků vzdělávání žákyň vychází z pravidel hodnocení uvedených ve školním řádu. Průběžně je využíváno formativní hodnocení, sebehodnocení žákyň, hodnocení klasifikací, případně doplněno slovním hodnocením. Využívány jsou ústní i písemné formy, přičemž bývá vyhověno žádosti žákyň o jinou formu, než kterou plánoval vyučující. Analýza zjištěných výsledků je předmětem jednání pedagogické rady. Hodnocení na vysvědčení je prováděno klasifikací, hodnotí se úroveň dosažení očekávaných výstupů školního vzdělávacího programu.

Jedenáct žákyň s lehkým mentálním postižením bylo vzděláváno podle ŠVP ZV se sníženými očekávanými výstupy na minimální doporučenou úroveň. Tyto žákyně byly vzdělávány ve třídě s podporou asistentky pedagoga. Žákyně se speciálními vzdělávacími potřebami, které neměly snížené výstupy, byly včleněny do běžných tříd, kde byly vzdělávány dle doporučení (PPP) podle IVP, případně dle PLPP.

Dosahované výsledky výchovně vzdělávací práce u mnoha žákyň bohužel nekorespondují s podmínkami ke vzdělávání. Proto každý dílčí pokrok ve výchovně vzdělávacím procesu hodnotíme velmi pozitivně. Stanovené cíle respektují věkové a vývojové zvláštnosti žákyň i jejich individuální tempo. Vyučující pracují s dětmi jak skupinově, tak individuálně. Snaží se uplatňovat různé metody a formy výuky. Hodnocení prospěchu bylo u některých žákyň ovlivněno nepřítomností ve výuce (časté útky ze zařízení). Stanovených cílů ze školního vzdělávacího programu bylo dosaženo.

V průběhu školního roku je v rámci metodického sdružení řešena školní neúspěšnost žákyň, jsou navrhována opatření či strategie, které by mohly vést k lepšímu zvládnutí učiva a následnému zlepšení prospěchu žákyň.

Důvody, pro které žákyně neprospěly, jsou neomluvené absence (dlouhodobé útky), naprostý nezájem až sabotování výuky a nedostavení se k náhradní klasifikaci, přestože byly předem informovány.

### 1. pololetí

Třída Ročník	TŘÍDY				ŠKOLA
	I. (LMP) (6., 7., 8., 9.)	II. (7.)	III. (6., 8.)	IV. (9.)	
Počet dětí	11	8	9	5	33
Průměrný prospěch	1,91	1,86	1,9	1,68	1,83
Prospěl(a) s vyznamenáním	1	0	0	0	1
Prospěl(a)	8	8	7	5	28
Neprospěl(a)	0	0	1	0	1
Neklasifikován(a)	2	0	1	0	3

### 2. pololetí

Třída Ročník	TŘÍDY				ŠKOLA
	I. (LMP) (6., 7., 8., 9.)	II. (7.)	III. (6., 8.)	IV. (9.)	
Počet dětí	10	9	9	5	33
Průměrný prospěch	2,0	1,7	1,83	1,94	1,87
Prospěl(a) s vyznamenáním	0	0	0	0	0
Prospěl(a)	10	9	7	5	31
Neprospěl(a)	0	0	2	0	2
Neklasifikován(a)	0	0	0	0	0

**Chování** našich žákyň ve škole se ve školním roce mírně zlepšilo. Významně přispěly včasné intervence psycholožky a etopeda ke zlepšení klima školy. Při projevech nevhodného chování (především dvou nejnáročnějších dívek) byla neprodleně zahájena intervence ze strany etopeda, který významně ovlivnil klima školy pozitivním směrem. Většinou se žákyně učily rády, projevovaly zájem o výuku. Chtěly být raději ve škole, než na domově (po dobu

nemoci). Eliminovaly se tak projevy nevhodného chování ve škole. Zhoršené projevy chování se objevily pouze ojediněle (u problémových jedinců po změně medikace a u jiných po návratu z útěku pod vlivem drog).

Před udělením snížené známky z chování předchází napomenutí třídního učitele, důtka třídního učitele a důtka ředitelky školy. Každá žákyně je o svém hodnocení chování seznamována pravidelně týdně při třídních schůzkách s třídním učitelem.

K důvodům snížených známek z chování patří zejména neomluvená absence z důvodu útěku ze zařízení a následné vysoké neomluvené absence, ojediněle verbální či fyzická agrese vůči spolužačkám nebo pedagogickým pracovníkům a zneužívání návykových látek.

Hodnocení chování	
Velmi dobré	11
Uspokojivé	2
neuspokojivé	20
Pochvaly třídního učitele	6
Pochvaly ředitelky školy	11

### 6.3. Hodnocení a sebehodnocení dětí

Cílem hodnocení každé žákyně je posilování žádoucího chování. Snahou pedagogických pracovníků je (pokud je to jen trochu možné) převaha kladných podnětů – ocenění žádoucích projevů pochvalou, či kladným výchovným opatřením za opakované pochvaly. Při nezdaru a nutnosti udělení záporného opatření je žákyni poskytnuta možnost nápravy případně zkrácení původní lhůty opatření. Neustále hledáme možnosti, jak každou jednotlivou žákyni motivovat k žádoucímu chování.

Každé první pondělí v měsíci probíhaly velké komunity s měsíčním hodnocením a předáním odměn za bezproblémové chování a práci nad rámec povinností.

Snažíme se žákyním poskytovat zpětnou vazbu co nejčastěji, dáváme jim dostatek prostoru pro vlastní hodnocení, přemýšlení o svém jednání v rámci individuální i skupinové práce, při pohovorech, v hodinách, při konzultacích s etopedem a psycholožkou a ve výchovné činnosti s vychovateli apod. Sebehodnocení probíhá též ve škole během vyučování i na třídnických hodinách jednou za týden.

Každý den se děti sebehodnotí na rodinných komunitách s vychovateli. Toto hodnocení ovlivňuje motivační systém pro samostatné vycházky a trávení volného času. Ovlivňuje i možnost získat finanční odměnu pro podporu návštěvy domova (možnost získat peníze na cestu).

## 6.4. Hodnocení rozvoje gramotností

### Čtenářská gramotnost

Žákyně jsou vedeny k pravidelné četbě, využívají školní a žákovskou knihovnu. Pravidelně rozšiřujeme nabídku žákovské knihovny o nové tituly. Snažíme se zlepšovat techniku čtení a čtení s porozuměním nejen v ČJ, ale i v ostatních předmětech.

Vzájemně si vyměňujeme vytvořené úkoly a cvičení pro rozvoj čtenářské gramotnosti mezi učiteli. Průběžně doplňujeme žákovskou a učitelskou knihovnu o materiály týkající se čtenářské gramotnosti. V hodinách pracujeme i s neumeleckými texty – návody, účtenky, letáky, inzeráty, nabídky bank aj.

Dívky, které mají problémy se čtením a porozuměním čtenému textu, jsou vedeny ke každodennímu čtení krátkých textů v rámci domácí přípravy ve spolupráci s vychovateli. Využíváme vhodné texty pro podporu porozumění z nakladatelství Šafrán.

Vedeme žákyně k tvorbě školního časopisu, který byl vydán na konci každého pololetí. Žákyně k jeho tvorbě využívaly nové notebooky, zlepšovaly své digitální kompetence.

### Matematická a finanční gramotnost

Zaměřujeme se na logické myšlení a prostorovou představivost. Řešíme slovní úlohy se zaměřením na praktický život, učíme žákyně porozumění matematickému textu. Ve finanční gramotnosti se věnujeme tématům jako je domácí rozpočet (příjmy, výdaje), úspory, půjčky a záludnosti kreditních karet, procenta, úroky, dluhová past, dražba, lichva, osobní bankrot.

Většina dívek má problémy zvládnout základní početní úkony, potřebují vedení a pomoc. Proto je důležitá spolupráce s vychovateli při nápravě a odstraňování nedostatků v učivu. V rámci finanční gramotnosti a přípravy na samostatný život se dívky učí hospodařit s kapesným, s rozpočtem na nedělní vaření. Musí si připravit jídelníček, sepsat suroviny, které potřebují, musí si nakoupit do limitu, který má každá skupina podle počtu dětí a věku. Musí si nakoupit oblečení do předem daného limitu, šetří si peníze na cestu za rodinou.

### Sociální gramotnost

Je rozvíjena v předmětech etika, výchova k občanství, komunikační a slohová výchova. Je podporována v běžných situacích, kdy pedagogický pracovník vystupuje jako vzor chování. Žákyně se učí adekvátně reagovat, pozdravit, poděkovat, poprosit, omluvit se. Učíme je, že se vyplatí situace řešit v klidu, vzájemně si pomáhat, respektovat se, dodržovat dohodnutá pravidla nejen při práci ve dvojicích či skupinách.

Sebehodnocením a sebereflexí žákyně vyhodnocují, co se jim daří, na čem ještě musí zapracovat. Žákyně se učí pracovat s chybou – jak mohu situaci napravit, jakým způsobem mohu situaci příště řešit, mohla jsem něco udělat lépe? Současně se učí přijímat za své jednání zodpovědnost.

## **Přírodovědná gramotnost (EVVO)**

Přírodovědnou gramotnost garantuje koordinátor EVVO, který přihlásil školu do sítě M.R.K.E.V. a do Recyklohraní. Pravidelně se účastníme různých akcí na podporu této gramotnosti (Den Země, Uklid'me si Česko, Planeta 3000) a sami připravujeme různé projekty a akce zaměřené na přírodovědnou gramotnost i enviromentální výchovu. Dívky pečují o pokojové rostliny ve třídách, okrasnou i užitkovou zahradu v areálu zařízení. Mimo naše zařízení sbíráme odpadky v okolní přírodě, čistíme příjezdovou cestu. Pozorujeme okolní přírodu a její proměny v průběhu roku. Využíváme přírodniny pro výrobu dekorací apod..

Žákyně pracují s přírodovědnými texty z učebnic, internetových stránek a jiných zdrojů např. časopis Příroda, Dnešní svět. Získané informace se žákyně učí zpracovat, vyhodnotit, nalézt souvislosti a vytvořit závěry.

V přírodovědné učebně chováme drobné živočichy, pozorujeme jejich projevy, provádíme různé pokusy. V tomto školním roce jsme v umělé líhni pozorovali vývoj zárodku (prosvěcováním vajec) a líhnutí různých domácích opeřenců.

V rámci programu Recyklohraní každá třída třídí odpad, žákyně plní zadané zábavně-naučné úkoly a soutěže do programu Recyklohraní (viz výchovně vzdělávací akce školy). Za jejich splnění získávají body, jako i za svoz elektroodpadu, které mohou využít při nákupu různých pomůcek.

## **Informační gramotnost**

Zaměřujeme se na bezpečné používání internetu, kyberšikanu, na vyhledávání a efektivní využívání informací. Učíme žákyně jak zabezpečit své účty, jak si chránit citlivé informace, jak bezpečně po sociálních sítích komunikovat a jak si usnadnit práci využíváním technologií. Pracují v běžných programech Office – textový a tabulkový editor, vytváří prezentace napříč předměty.

Nakoupili jsme notebooky a 3D tiskárnu pro podporu výuky IT (z OP Šablony III) i v rámci ostatních předmětů. Podle ŠVP se žákyně učí novému infromatickému myšlení – algoritmům, programování a robotice; učí se vyhledávat, třídít a zpracovávat data; programovat a používat nové robotické pomůcky a stavebnice; hledat a vytvářet návrhy řešení, programy či hry, webové stránky apod.

## **Jazyková gramotnost**

Snažíme se, aby žákyně pochopily důležitost znalosti cizích jazyků. Nakoupili jsme a využíváme kvalitní učebnice, poslechová CD, dostupné interaktivní programy, časopis Jump, Hello. Čteme a překládáme zajímavé články, vyplňujeme kvízy apod. Zajímáme se o kulturu a tradice v cizojazyčných zemích.

## 6.5. Hodnocení výchovných činností

**Výchovné činnosti** zabezpečují pedagogičtí pracovníci – vychovatelé a asistenti pedagoga. V noci se o děti starají asistenti pedagoga – noční.

V průběhu roku došlo k několika změnám na **pozici pedagogických pracovníků** – vychovatelů i asistentů pedagoga, kdy někteří odešli (i přirozené odchody do důchodu, na MD), jiní byli v dlouhodobé pracovní neschopnosti (různé následky po prodělaném Covidu či po očkování). Získat kvalifikované pracovníky do našeho zařízení je velkým problémem, dnes již ale i nekvalifikované pedagogické pracovníky. Mnohdy se ani nedostaví k výběrovému řízení, přestože se na pozici hlásili. Delší dobu museli pedagogičtí pracovníci zvládat práci v omezeném počtu pracovníků, což přinášelo zvýšenou únavu a vyčerpání.

**Děti** jsou rozděleny do 4 rodinných skupin. Každá skupina má 2 kmenové vychovatele. V době jejich nepřítomnosti je zastupují střídající vychovatelé. Daří se nám zvyšovat samostatnost dětí, které se učí samostatně pečovat o hygienu těla, o prostředí (vlastní pokoj, společné prostory bytu i okolí domova), oblečení (praní a žehlení prádla). V rámci samostatného vaření (každou neděli) se učí sestavit jídelníček, nakoupit, uvařit a uklidit si po sobě kuchyň.

Vytváříme bezpečné **prostředí a příznivé klima v zařízení**. V tomto školním roce jsme realizovali rekonstrukci společenských místností v prvním poschodí ve dvou rodinných skupinách. Zaměřili jsme se na výměnu podlahových krytin, vybavení kuchyní moderními spotřebiči – sporáky s indukční deskou, odsavače par a novými mikrovlnnými troubami. Nakoupili jsme nový nábytek – velké jídelní stoly z masivu, nové židle, pohovky, stolky. Veškeré vybavení je pořízováno se záměrem barevného sladění každé skupiny. S novým vybavením se zlepšila estetická úroveň a výzdoba na skupinách. Dívčákům se nové vybavení líbilo. Nadále budeme pokračovat v obnově poničeného vybavení. Prostředí může pozitivním způsobem ovlivnit chování dívek.

Některé z našich dětí se dlouhodobě potýkají s nezvládnutím běžných situací (jsou pro ně zátěžové) a takřka okamžitě u nich dochází k reaktivní agresi, kterou nemají zvládnout. Denně se uchylují k verbálním útokům, jak mezi sebou, tak se objevily i útoky vůči pedagogům. Ve vyhrocených situacích pak jednájí bezmyšlenkovitě, mnohdy fyzickou agresi (i vůči pedagogům). Takové situace následně ztěžují vzájemnou spolupráci a ruší snahy o příznivé klima. Nejčastěji se jedná o děti se závažnými poruchami emocí a chování, které jsou obvykle medikované a děti, které zneužívají návykové látky (velmi často marihuanu, pervitin a nové látky, na které nemáme testy). Často byla nutná intenzivní intervence psychologů, etopeda a odborné péče psychiatra, v některých případech bylo nutné přivolat Policii ČR i RZS.

Významnou rolí ve stabilizaci dívek a vytváření příznivé atmosféry bylo trávení **volného času** dívek. Podařilo se nám zpestřit nabídku volnočasových aktivit, různých zájmových a sportovních činností, kroužků. Realizovali jsme canis terapii pod vedením p. Beběčkové (asistentky pedagoga), která vše ve spolupráci s etopedem zabezpečila. Pro podporu a rozšíření nabídky zájmových aktivit jsme nakoupili nový 9-ti místný automobil, přívesný vozík a koloběžky.

Snažíme se podporovat nadání dívek. Dívky se věnovaly hře na hudební nástroje a zpěvu, pod vedením p. Poláka. Realizovali jsme různé akce a soutěže. Zapojili jsme se do

projektu „Daruj hračku“, kde si dívky napsaly svá přání a na Vánoce si rozdaly dárky od dárců, kteří se do projektu zapojili. Téměř všem dívkám se přání splnila. Podporujeme a udržujeme různé lidové zvyky a tradice, slavíme nejběžnější svátky. Pořádáme, tak jako v rodině, oslavy narozenin a svátků dívek v rodinných skupinách. Dívky se s nadšením zapojovaly do různých akcí.

### **Přehled nabídky pravidelných zájmových činností ve školním roce 2022/2023**

<i><b>Zájmová činnost realizovaná školou</b></i>	
Přírodovědný kroužek (D. J.) Keramika (T. R.) Aerobic (C. D.) Hudební kroužek (P. T.)	ukončení 03/23 – nástup na MD ukončení 11/22 – zdravotní důvody
<i><b>Zájmová činnost realizovaná vychovateli</b></i>	
Literárně historický kroužek (T. M.) Sportovně turistický kroužek (H. L.) Zahradnictví (H. R.) Sportovně turistický (H. R.) Kroužek společenských her (B. E.) Sportovně turistický kroužek (Ž. M.) Sportovně turistický (Ch. Z.) Šití plyšových hraček (F. I. + Ch. Z.) Sportovní kroužek (S. H.) Sportovně posilovací kroužek (V. R.) Zdravověda (B. B.) Muzikohraní (B. B.)	ukončení 11/22 – rozvázání PP

### **Přehled akcí výchovné činnosti konaných v rámci prevence**

<b>1. čtvrtletí školního roku</b>
Lupěné – Hoštejn (cyklostezka) – bruslení na in-linech Hrad Bouzov (turistika) – prohlídka hradu, seznámení s historií hradu a okolí Žárová – Pusté Žibřidovice – Chrastice (turistika, sběr hub) Lupěné – Hoštejn (cyklostezka) – bruslení na in-linech Hraběšice (turistika, sběr hub) Božeňov, okolí přehrady Nemilka – turistika Šumperk – krytý bazén (plavání, relaxace) Lupěné – Hoštejn (cyklostezka) – bruslení na in-linech



<p>Jeseník – turistika, prohlídka lázní a okolí</p> <p>DDŠ Šumperk (tělocvična) – turnaj ve stolním tenise</p> <p>Nový Malín – turistika, sběr hub</p> <p>Loučná nad Desnou – prohlídka zámeckého parku, Bowling v Gól centru</p> <p>Zábřeh na Moravě (turistika) – lom – Hlubinka – stezka kolem Moravské Sázavy</p> <p>Bouzov (hrad) – hrabání listí v hradním parku</p> <p>Lupěné – Hoštejn (cyklostezka) – bruslení na in-linech</p>
<p><b>2. čtvrtletí školního roku</b></p>
<p>Zábřeh na Moravě – turistika, historie města</p> <p>Mikulášská besídka</p> <p>Šumperk – kino Oko (film Princezna zakletá v čase 2)</p> <p>Šumperk – kino Oko (dětské představení)</p> <p>Šumperk – kino Oko (film Kocour v botách)</p> <p>Velké Losiny – zámek, turistika</p> <p>Šumperk – Aquacentrum (plavání, relaxace)</p> <p>Šumperk – kino Oko (film Avatar)</p> <p>Zábřeh na Moravě (turistika) – hráz, cvičení na hrazdách</p> <p>Vánoční besídka</p>
<p><b>3. čtvrtletí školního roku</b></p>
<p>Prevence – vztahy, vzájemné hlubší poznání, spolupráce (V.Salčík)</p> <p>Šumperk – přehrada Krásné (turistika)</p> <p>Zábřeh na Moravě – turistika kolem rybníku Oborník</p> <p>Bludoveček – relaxační vycházka</p> <p>Šumperk – Aquacentrum (plavání, relaxace)</p> <p>Zábřeh na Moravě – bowling</p> <p>Zábřeh na Moravě – relaxační procházka kolem rybníku Oborník</p> <p>Šumperk – Aquacentrum (plavání, relaxace)</p> <p>Velké Losiny – relaxační procházka v areálu zámku</p> <p>Šumperk – kino Oko (film Bella a Sebastian)</p> <p>Litovelské Pomoraví - turistika</p> <p>Velké Losiny – sportovně turistická vycházka</p> <p>Praděd – výšlap na Praděd (turistika)</p> <p>Lupěné – in-line bruslení</p> <p>Lešná – návštěva ZOO</p> <p>Neratov – procházka po Neratově, prohlídka kostela</p>

Rejchartice – Andělská stezka (turistika)
<b>4. čtvrtletí školního roku</b>
<p><b>Prevence</b> – nabídka „techniky“ spolupráce (V.Salčík)</p> <p>Vikýřovice – cyklostezka - in-line bruslení</p> <p>Bludoveček – relaxační vycházka</p> <p>Velké Losiny – literárně historický kroužek (prohlídka zámku)</p> <p>Zábřeh na Moravě – nákupy ošacení</p> <p>Hedeč – prohlídka kláštera a okolí (turistika)</p> <p>Rejchartice – Andělská stezka (turistika)</p> <p>Lupěné – in-line bruslení</p> <p>Šumperk – bowling</p> <p>Šumperk – plavecký bazén</p> <p>Rapotín – Velké Losiny – cykloturistika</p> <p>Krásné + Bludov – procházky v okolí</p> <p>Velké Losiny – procházka zámeckým parkem</p> <p>Hamr na Jezeře – reprezentace na LO dívek</p> <p>Šumperk – návštěva kina Oko</p> <p>Dvůr Králové – návštěva ZOO</p> <p>Lupěné – in-line bruslení + posilování na hrazdách na Božeňově</p> <p>Velké Meziříčí – sportovně branný den</p> <p>Šumperk – plavecký bazén</p> <p>Zábřeh na Moravě – Hoštejn a zpět – cykloturistika</p> <p>Bludov (Vlčí důl) – procházka po okolí</p> <p>Červenohorské sedlo – Kouty nad Desnou – turistika</p>

## 6.6. Hodnocení SVP

Ve školním roce 2022/2023 prošlo středisko výraznou personální obměnou. Na zajištění chodu střediska se v průběhu školního roku podílelo zpočátku 8 a na konci školního roku 11 pracovníků (vedoucí střediska – etoped – v průběhu školního roku došlo k ukončení pracovního poměru stávající vedoucí a do funkce byla jmenována nová vedoucí, 1 speciální pedagog – učitel, 2 psycholožky – jedna ukončila k 31. 1. 2023 pracovní poměr na vlastní žádost, 1 psycholog, 3 etopedi, kteří nastoupili v průběhu školního roku, 2 vychovatelé, 2 asistenti pedagoga – noční, 1 asistentka pedagoga – sdílená s DDS).

Ve školním roce 2022/2023 bylo v péči SVP celkem 169 aktivních klientů. V rámci ambulance byly zájemcům o služby SVP poskytovány individuální, rodinné a rodičovské konzultace, včetně poradenských schůzek a terapeutických sezení. Celkem jsme evidovali 100 nových klientů, z toho 61 chlapců, 35 dívek a 4 základní školy. Během školního roku 2022/23 byl realizován pobyt 33 klientů, z toho bylo 20 chlapců a 13 dívek.

Dne 10. 1. 2023 byla slavnostně otevřena ambulance SVP v Jeseníku, neboť se podařilo za přispění OSPOD Jeseník získat adekvátní nebytové prostory pro realizaci našich služeb. V rámci 15. ročníku celorepublikové akce Týden pro rodinu se v jesenické ambulanci uskutečnil pro širokou odbornou i laickou veřejnost dne 18. 5. 2023 Den otevřených dveří. Chod ambulance zajišťují pracovníci SVP každodenním dojížděním ze Šumperka, neboť se nedaří získat odborný personál v místě. Kromě výše zmíněné jesenické ambulance a ambulancí v prostorách v Šumperku na Vyhlídce jsou z důvodu zvýšeného počtu zájemců o využití služeb SVP efektivněji využívány pronajaté ambulancní prostory na adrese Bulharská 8, Šumperk (tzv. budova Zámečku).

Významnou součástí práce SVP byla rovněž metodická činnost a také další odborné poradenství jednotlivcům, institucím, případně jejich zaměstnancům. Z personálních důvodů bylo možné v letošním školním roce realizovat pouze 3 programy pro školy (1 adaptační pobyt, 1 preventivní program a 1 intervenční program). V rámci sdílení příkladů dobré praxe ambulancní pracovníci společně se speciální pedagožkou navštívili v květnu 2023 SVP ve Valašském Meziříčí, kde proběhla vzájemná diskuse a předání odborných zkušeností.

O spolupráci se SVP projevila zájem i Univerzita Palackého v Olomouci. Odborníkům z praxe v rámci DVPP a poté studentům speciální pedagogiky byla umožněna jednodenní návštěva v březnu a květnu 2023. Individuálně ve SVP vykonalo odbornou etopedickou praxi celkem 6 studentek a 1 student.

### **Statistika klientů ve školním roce 2022/23:**

S klienty pracujeme nejčastěji opakovaně, ale uskutečňují se taktéž i jednorázové poradenské konzultace. K náplni práce SVP patří rovněž psychologická vyšetření, speciálně pedagogické poradenství, vypracovávání odborných zpráv pro školy a školská zařízení, orgány sociálně právní ochrany dětí, závěrečných zpráv klientům, jakož i zpráv pro soudy, Policii ČR nebo pro zdravotnická zařízení.

### **Klienti podle typu školy, kterou navštěvují**

Před započítáním školní docházky	0
Žák 1. stupně ZŠ	29
Žák 2. stupně ZŠ	85
Student/učeň	13
Celkem	127

### **Klienti podle věku**

Do 15 let	68
Od 15 do 18 let	59
18 a více	0
Celkem	127

### **Hlavní důvody příchodu klienta do SVP**

Rodinné problémy	88
Školní problémy	31
Experiment s drogou	3
Patologické hráčství	0
Osobnostní a psychologické problémy	4
A/anti- sociální chování	1
Celkem	127

### **Iniciátor příchodu do střediska**

Klient	9
Zákonný zástupce	62
OSPOD	35
Škola	14
Soud	3
Školské zařízení	3
Zdravotnické zařízení	1
Celkem	127

S pobytovými klienty jsme uskutečnili 1 jednodenní výlet do ZOO Olomouc a dva třídenní kohezivní pobyty (1x Brno, září 2021 a červen 2022 Pastviny). V Brně jsme využili služeb SVP Help Me, kde nám bylo poskytnuto ubytování a částečná strava. Pobyty na Pastvinách jsou již tradičně spojeny s jízdou na šlapadlech a plavbou na loďce, turistickou vycházkou k Vejdově lípě, jízdou na bobové dráze, střelbou ze vzduchovky, opékáním špekáčků, ale i s dalšími psychosociálními aktivitami zaměřenými jak na prožívání jednotlivce, tak i na jeho fungování v kolektivu.

Úspěšné bylo naše vypracování projektu Šumperk – Bezpečné volnočasové aktivity klientů SVP Dobrá Vyhlídka – 2022, díky němuž jsme získali potřebné finanční prostředky na realizaci výletů, kohezivních pobytů a na zakoupení tábornické výbavy jak pro školní rok 2021/2022, tak i pro školní rok nadcházející.

## **7. Údaje o prevenci rizikového chování a minimalizaci šikany, zajištění podpory dětí, žáků a studentů se speciálními vzdělávacími potřebami, nadaných, mimořádně nadaných a s nárokem na poskytování jazykové přípravy**

### **7.1. Prevence rizikového chování**

Prevence rizikového chování byla realizována podle Minimálního programu prevence rizikového chování a minimalizace šikany na školní rok 2022 – 2023. Se svými problémy, stížnostmi či podněty se mohou žákyně kdykoliv obrátit na každého pedagogického pracovníka. Mohou také využívat služeb školní psycholožky, etopeda nebo preventisty rizikového chování. Mají možnost se anonymně svěřit do schránky důvěry.

Při přípravě na vyučování nebo při řešení problémů ve škole spolupracují vyučující se skupinovými vychovateli nebo odbornými pracovníky. Pozornost je věnována rovněž zájmovému vyžití a relaxaci dětí v rámci výchovných činností.

V našem zařízení byly 4 dívky s velmi závažnými poruchami chování, u kterých jsme často řešili hrubé porušování školního i vnitřního řádu zařízení – od šikany přes verbální i fyzické útoky na děti i pedagogy, ničení majetku, zneužívání návykových látek, atd. Ostatní děti většinou pravidla dodržují, a jsou často znechuceny chováním těch dětí, kterým v podstatě na ničem nezáleží, rodiny od nich dávají ruce pryč, takže si tímto, v podstatě kriminálním jednáním, zpestřují pobyt v našem zařízení. Často jsme byli nuceni přivolat Policii ČR nebo sanitku rychlé pomoci. I jejich pracovníci se stávají objekty vulgárního chování. Současná legislativa nám neumožňuje v našem typu zařízení s těmito dětmi efektivněji pracovat.

Velmi významným problémem jsou děti s psychickými problémy, které bez medikace své chování nezvládají. Často však právě tuto medikaci odmítají, což se projevuje v jejich jednání. Pokud potřebujeme tyto děti hospitalizovat, jsme často neúspěšní nebo jsou jejich pobyty v léčebnách velmi krátké, často se závěrem, že se nejedná o psychiatrický, ale etopedický problém. Přes veškerou snahu a intenzivní psychoterapeutickou péči se nám mnohokrát nedařilo toto napětí mírnit. Docházelo často k útěkům, sebepoškozování, agresivitě vůči dětem ale i dospělým, zneužívání OPL. I přes diagnostiku extrémních poruch chování, není možné dívku přemístit, nejsou volná místa pro tyto děti v odpovídajícím typu zařízení. Pedagogický personál je tak nadměrně zatěžován, dochází k vyčerpání, z toho plynoucí nepohody a přes veškerou snahu možnému nezvládnutí náročných situací.

Na realizaci minimálního programu prevence se podílí vedení školy, pedagogové pověřeni prací v této oblasti (metodik prevence), školní psycholožka, etoped, sociální pracovníce a ostatní pedagogičtí pracovníci, poradci školy. V případě potřeby okresní metodik prevence, dětský lékař, pracovník pedagogicko-psychologické poradny, sociální odbor, Policie ČR, psychiatr. Ve spolupráci s Poradnou zdraví (PZ) Šumperk pravidelně pořádáme programy v rámci prevence sociálně-patologických jevů. (viz bod 6.1).

Zaměřujeme se zejména na oblast šikany, zneužívání návykových látek, prevenci rasizmu, xenofobie, antisemitismu a veškeré další projevy intolerance, ničení majetku a útoky ze zařízení. Prevence sociálně patologických jevů je součástí školního řádu. Ve

vyučování je minimální program prevence realizován v souladu se ŠVP „Dobrá vyhlídka pro všechny aneb společně to zvládneme“, v hodinách etiky, informatiky, přírodopisu, chemie, dějepisu, zeměpisu, výchovy k občanství, výchovy ke zdraví a tělesné výchovy.

**MPP se ve školním roce 2022/2023 byl zaměřen na eliminaci nežádoucích jevů, zejména:**

1. Experimentování a **zneužívání nikotinu, alkoholu** a dalších návykových látek, zejména **marihuany** – preventivní programy zaměřené na tuto tematiku, psychologická pomoc;
2. **Šikánování** (včetně **kyberšikany**), **psychické i fyzické**, vyčleňování jedinců nebo celých skupin z kolektivu – preventivní programy zaměřené na tuto problematiku, aktivity zaměřené na spolupráci, toleranci, vzájemnou důvěru apod., které podpoří pocit bezpečí a příjemné klima v zařízení;
3. **Krizové situace spojené s násilím, projevy agresivity a netolerance** – dodržování pravidel stanovených vnitřním řádem zařízení, motivační a kázeňská opatření, psychologická práce se skupinou apod.
4. Prevence **útěků ze zařízení** – podpora styku s osobami odpovědnými za výchovu, spolupráce s rodinou, OSPOD, řešení složitých vztahů (případové konference), přívětivé klima v zařízení, vytváření přátelských vztahů mezi dětmi a dospělými.

**A na podporu žádoucího chování, zejména:**

1. **Vhodné trávení volného času** – pestrá nabídka a využívání různorodých volnočasových aktivit, zájmové kroužky, různé akce, soutěže apod.;
2. Podchycení a **rozvoj dovedností a talentu** – individuální lekce hry na hudební nástroj, tanec, sportovní aktivity, výtvarné činnosti apod.;
3. Podpora **zdravého životního stylu** – motivační program pro změnu životního stylu směrem k podpoře zdraví (odmítání návykových látek, pravidelné pohybové aktivity, pestrý jídelníček...);
4. Pravidelná **příprava na vyučování** – přijetí vlastní odpovědnosti za školní výsledky, motivace k volbě následného vzdělávání a profesního uplatnění (výběr učebního/studijního oboru), význam vzdělání pro život.

## **7.2. Oblasti prevence a intervence**

### **Návykové látky**

Dívky, které jsou umístěny v našem dětském domově se školou, mají již ve svém věku zkušenosti s různými návykovými látkami. Téměř všechny dívky mají zkušenosti s tabákem a alkoholem. U některých dívek bývá již vypěstovaná závislost na nikotinu. Dokonce i „pouhá“ touha po cigaretě u nich dokáže vyvolat nechutné a bouřlivé reakce, které se dají zvládnout pouze za spolupráce několika pedagogických pracovníků.

Mnoho dívek má zkušenosti i s dalšími drogami. Kouření marihuany je již běžnou normou a pervitin, který patří mezi tvrdé a velmi nebezpečné drogy, také “vyzkoušely“ mnohé z nich. Některé se staly rekreačními, nebo dokonce problémovými uživateli toxických a psychotropních látek. S užíváním tvrdých drog začínají stále mladší dívky. Některé dívky pod vlivem těchto drog páchají trestnou činností.

Ve snaze jim pomoci jsme se snažili zařídit několik pobytů v psychiatrických léčebnách s cílem detoxikace a reálnějšího náhledu na danou situaci, avšak situace je velmi komplikovaná a naše dívky jsou v těchto léčebnách neumístitelné (umístění na den, maximálně 3 dny). S odkazem, že se jedná o poruchy chování, nelze tyto dívky zařadit mezi ostatní úzkostné děti do léčebny. Léčebny nám doporučují umístění do zařízení pro extrémní poruchy chování. Podařilo se nám zajistit pro 2 dívky detoxifikační pobyt pro děti do 18 let v odborném zařízení v Praze Karlov.

Nově jsme se setkali s atypickými příznaky po užití OPL u dívky (nekontrolovaný smích s třesem, samomluva, slabá krátkodobá paměť, silné výkyvy nálad, aj.). Veškeré provedené testy (provedené zdravotníky) na opiáty byly negativní. Po vyšetření u dětského psychiatra byl závěr takový, že s největší pravděpodobností jde o následek dlouhodobého užívání pervitinu. Dívka bude také vyšetřena neurologem, podstoupila magnetickou rezonanci, kde nebyly prokázány žádné změny, přesto se u dívky rozvíjí dle psychiatrie psychóza. Dívka uvedla novou drogu „mňau, mňau“.

V tabulkách jsou uvedeny počty případů zneužití návykových látek v jednotlivých čtvrtletích. V tomto školním roce jsme nezaznamenali distribuci návykových látek mezi dívkami v zařízení. V tabulce níže uvádím příležitosti, ve kterých docházelo k zneužívání návykových látek. Potvrzuje se zde, že nejčastěji dochází k rizikovému chování právě na útěku ze zařízení nebo na dovolence.

Zneužití OPL	1. čtvrtletí	2. čtvrtletí	3. čtvrtletí	4. čtvrtletí
Marihuana (THC)	6	5	2	14
Pervitin (metanfetamin)	1	2	1	7
Neznámá látka (nový typ)	0	1	1	0
Zneužití běžně dostupných léků (Paralen)	0	1	0	1
Zneužití léku jiné dívky	0	0	1	0



Druh návykové látky	Kde došlo ke zneužití návykové látky			
	dovolenka	individuální vycházka	útěk	na domově
Marihuana	9	7	11	0
Pervitin	5	0	6	0
Neznámá látka	1	0	1	0
Běžný lék	0	2	0	0
Jiný lék	0	0	0	1

### Rizikové chování v dopravě

Chování některých našich dívek v dopravě je naivně bezstarostné a nezodpovědné. Učíme je zodpovědnosti při výletech, při sportovních aktivitách (jízda na kole, koloběžce, bruslení apod.), přepravě autem, volném pohybu po městě.

V tomto školním roce jsme nezaznamenali rizikové chování v dopravě, kromě ojedinělých pozdních příjezdů z dovolenek.

### Poruchy příjmu potravy

Problém, který pokud se rozvine do poruchy mentální anorexie, nebo bulimie je velmi závažný a vyžaduje zapojení odborníků z řad lékařů. V našem zařízení se vyskytuje zřídka. Občas se stane, že přijatá nová dívka odmítne stravu z důvodu stresu. Většinou se jedná o krátkodobé chování.

V tomto roce jsme se setkali s problémy trávicího traktu a následné odmítání jídla. Tímto problémem trpěly 3 dívky, Po konzultaci s odborníky (lékaři) vyšlo najevo, že u dívek došlo k onemocnění bakterií *Helicobacter pylori*. Všechny dívky byly přeléčeny.

Během roku se objevila určitá nespokojenost s vlastním tělem u dvou dívek, náznak bulimie, který jsme řešili opakovanými konzultacemi u p. psycholožky. Dvě dívky měly spíše problém s nadváhou. V rámci prevence proběhl preventivní program jako projektový den se zaměřením na poruchy příjmu potravy.

Velká část dětí preferuje sladké nápoje, konzumují množství nezdravých potravin, sladkostí, aj. S tím jde ruku v ruce i nízká pohybová aktivita a možná obezita u našich dětí. Snahou všech pedagogů je všechny děti motivovat a aktivizovat ke zdravému pohybu v rámci volnočasových aktivit a ke zdravému životnímu stylu. Při samostatném vaření se snažíme dodržovat zdravý životní styl. Nabízíme pití neslazeného nápoje (voda s citronem a mátou) při obědě v jídelně, i na domově. Dívky, které dodržovaly zdravý životní styl, byly oceněny finanční odměnou.

## Alkohol

Nejen celospolečensky, ale vlastně celosvětově, je alkohol a jeho zneužívání obrovský problém, který negativně ovlivňuje a ničí životy nejen samotným uživatelům, ale i nejbližším lidem z jejich sociálního okolí. Naše dívky mají podle svých vlastních slov často s alkoholem bohaté zkušenosti, které rozhodně neodpovídají jejich věku. V jejich sociálním prostředí, ze kterého pocházejí, se alkohol konzumuje běžně a často ve velkém množství, takže mají pocit, že se jedná o standartní chování, na kterém neshledávají nic neobvyklého, nebo nenormálního. Na dovolenkách a útěcích dochází k zneužívání alkoholu často a opakovaně, nelze to nijak vyhodnotit, proto uvádím pouze zneužití alkoholu, které jsme zachytili v našem zařízení.

V prvním čtvrtletí jsme u tří dívek zaznamenali společné zneužití alkoholu i THC během volné vycházky. Ve druhém čtvrtletí se u dvou dívek opakovalo společné zneužití alkoholu, kdy jedna z dívek v podnapilosti upadla a způsobila si drobné poranění.

Další případ zneužití alkoholu jsme již po zbytek školního roku neřešili ani nezaznamenali.

Zneužití alkoholu	1. čtvrtletí	2. čtvrtletí	3. čtvrtletí	4. čtvrtletí
Samostatná vycházka	3	2	0	0

## Syndrom CAN

Se syndromem zneužívaného a zanedbávaného dítěte v pravém smyslu slova jsme se ve školním roce v našem zařízení setkali ve třech případech (A. Č., J. K. a E. F.). S dívkami se snažíme intenzivně pracovat s pomocí etopeda a paní psychologičky, dívky vyžadují neustálou pozornost za každou cenu. Psychologická i etopedická intervence je velmi obtížná, protože všechny tři dívky jsou medikovány, dvě medikaci odmítají, neberou pravidelně, případně ji vyplivnou. Nelze zaručit pravidelnost v braní medikace. Řešili jsme to dávkováním léků ve škole. Přesto se stalo, že požadovanou medikaci nevzaly (vyzvráceno na WC), zvyšovala se u nich agresivita a sebestřednost bez jakékoliv sebereflexe.

Ve výchově dívek v jejich rodinách nebylo vždy vše v pořádku. Mnohé dívky zažily určité ústrky a bezpráví, byť třeba v menší intenzitě a koncentraci. Mnohé z nich rozhodně zažily zneužívání fyzické síly, nebo psychické nadřazenosti ze strany svých nejbližších, což by mělo být pro naši společnost naprosto nepřijatelné. Současně jsou od svých rodin izolovány, nemají ke komu jezdit na víkendy.

Podle vědeckých výzkumů se zneužívání a zanedbávání projevuje u takto postižených dětí jejich různými formami chování, vystupování a reakcí na okolí všeobecně. Patří sem např. nápadně lhostejné postoje, výroky typu „mně je to jedno“, agresivní napadání a šikanování vrstevníků, vyhýbání se školním a mimoškolním aktivitám, zvýšená citová dráždivost a agresivní projevy na sebemenší podnět, potíže se soustředěním a zhoršení prospěchu ve škole, neomluvené absence ve škole, útěky z domova, sebeпоškozování. Tyto formy chování jsou charakteristické pro mnoho našich klientek.

Většina takto poznamenaných nechce navíc o těchto věcech hovořit, protože se stydí, nebo se dokonce naprosto mylně domnívá, že chování členů jejich rodin, kteří jim ubližovali, bylo vlastně normální a tím pádem v pořádku, že si za vše mohou samy.

## Šikana a kyberšikana

S klasickým **šikanováním** (tedy chováním, jehož záměrem je ublížit, ohrozit nebo zastrášovat jiného žáka, případně skupinu žáků, kteří se neumí nebo z nejrůznějších důvodů nemohou bránit, cíleným a opakovaným užitím fyzických a psychických útoků jedince nebo skupiny, které zahrnují jak fyzické útoky v podobě bití, vydírání, loupeží, poškozování věcí, tak i útoky slovní v podobě nadávek, pomluv, vyhrožování či ponižování) jsme se tento školní rok setkali opakovaně. Docházelo k fyzickému pošťuchování, došlo i k fackám, hrubému fyzickému násilí, častým nadávkám, provokacím, vyhrožování, dokonce i k fyzickému napadání (nejen v důsledku afektu), k manipulaci slabších jedinců (byli nuceni se přihlásit jako viník čehokoliv). Závažné případy byly předány k šetření Policii ČR.

Vzájemné vztahy sledujeme, neprodleně řešíme problémy, které nastaly. Dívky jsou často hašteřivé intrikánky, mnohé situace jsou iniciovány pro zábavu. Výměny názorů mezi dívkami jsou na denním pořádku, někdy se emoce vyhročí a dojde na vyhrožování i na fyzický kontakt. Jsou to ale situace, které vznikají z aktuálních popudů, ne jako cílené jednání. Hranice mezi neporozumění situací s následnou reakcí a šikanou může být velmi tenká. Všeobecně mají dívky velmi nízkou frustrační toleranci. Níže v tabulce jsou uvedeny nejzávažnější, případně opakující se projevy s rysy šikany, které jsme v tomto školním roce zaznamenali.

### Šikana – přehled zaznamenaných případů dle čtvrtletí

1. čtvrtletí	Nezaznamenali jsme žádné projevy.
2. čtvrtletí	V. G. a K. Ž. ve škole o přestávce surově koplly jinou dívku J. K. do břicha. Dívka K. Ž. následně vyhrožovala paní učitelce zbitím a vulgárně ji nadávala. Incident byl nahlášen PČR a dívkám bylo uloženo opatření ve výchově. J. K. fyzicky napadla spolubydlící A. K. v pokoji, dívku zranila (pohmožděniny, škrábance). Byla přivolána RZS, kdy lékař provedl vyšetření poškozené a věc následně předána PČR OO Šumperk, kdy hlídka PČR na místě provedla šetření a věc si převzala. Dívce J. K. bylo uloženo opatření ve výchově. J. K. opět plánovaně napadla A. K., ale už v rovině verbální bez násilí a zranění. A. K. byla z důvodů opakovaných konfliktů (i s ostatními dívkami ve skupině) přemístěna do jiné skupiny.
3. čtvrtletí	6 dívek se účastnilo incidentu, kdy společně házely obuv na spící A. K., kterou poté N. B. polévala tekutinami. S dívkami byl proveden důrazný výchovný pohovor a bylo všem uloženo výchovné opatření.

	<p>J. K. s L. F. v nočních hodinách verbálně provokovaly spolubydlící L. S. Obě dívky proti ní také popouzely ostatní dívky ze skupiny a měly v úmyslu dívku fyzicky napadnout. Fyzickému napadení bylo vychovatelem zabráněno.</p> <p>M. G. i s dalšími dívkami provokovaly a vyhrožovaly A. K. tím, že jí psala na lístek výhrušné vzkazy.</p> <p>A. K. (uživatelka drog) napadla verbálně i fyzicky A. G. a K. B., které opakovaně provokovala nebo obviňovala, že ji něco kradou, což se nepotvrdilo. Dívka byla následně agresivní i vůči vychovatelům. A. K. svými neustálými nekontrolovanými hlasitými projevy ostatní děti silně znervózňuje a často je vyvádí z míry a končí to hádkou nebo fyzickou potyčkou. Pro ostatní děti je to vyčerpávající.</p> <p>Všem dívkám za výše uvedené incidenty bylo uloženo výchovné opatření.</p>
4. čtvrtletí	<p>J. K. byla opakovaně (ve škole i v domově) hrubá a měla agresivní chování vůči jiné dívce z rodinné skupiny. Agresivní chování dívky se následně obracelo i proti pedagogům.</p> <p>M. G. i s dalšími dívkami opakovaně provokovaly a vyhrožovaly A. K., došlo i fyzickému napadení.</p> <p>Oběma dívkám bylo uloženo výchovné opatření.</p>

V tomto školním roce jsme zaznamenali jisté projevy **kyberšikany** ve třetím a čtvrtém čtvrtletí viz tabulka níže. V rámci prevence proběhl program se zaměřením na bezpečnost v kyberprostoru viz tabulka s realizovanými preventivními programy v tomto školním roce. Pravidelně na společných komunitách, ve výuce věnujeme této problematice v oblasti prevence pozornost, učíme děti chránit své soukromí, zabezpečit si svá data hesly.

#### **Kyberšikana – přehled zaznamenaných případů podle čtvrtletí**

1. čtvrtletí	Nezaznamenali jsme žádné projevy
2. čtvrtletí	Nezaznamenali jsme žádné projevy
3. čtvrtletí	Neznámý muž vedl oplzlou konverzaci s dívkou E. F. Po konzultaci s rodinou této dívky došlo ke zrušení jejího fcb účtu.
4. čtvrtletí	J. K. si založila fcb profil pod cizím jménem a následně přes tuto sociální síť jinou dívku verbálně napadala a vyhrožovala ji, měla z toho legraci. Dívce bylo v další komunikaci zabráněno zrušením fcb účtu. Bylo jí uloženo opatření ve výchově a byla poučena, že se dopouští kyberšikany.

#### **Homofobie**

Homofobie – v užším smyslu slova se jedná o negativní postoje a jednání namířené vůči homosexuálně, v našem případě častěji lesbicky, orientovaným lidem. Tato

problematika v našem zařízení prakticky neexistuje. Dívky jsou většinou v tomto ohledu značně tolerantní a benevolentní. Mnohé z nich mají samy za sebou nějakou sexuální zkušenost se stejným pohlavím.

Větší problémy mohou nastat, pokud dochází mezi dívkami ke vztahovým neshodám, jako je žárlení, podezírání, nevěra, apod. Potom často konflikty narůstají do nebezpečných rozměrů. Proto se samozřejmě pedagogičtí pracovníci snaží o korigování a dohled.

V tomto školním roce jsme nezaznamenaly žádné vážnější projevy homofobie.

### **Extremismus, rasismus, xenofobie, antisemitismus**

Některé romské dívky naprosto nepokrytě, otevřeně a neobjektivně preferují vše, co se týká jejich etnika a naopak se velmi hanlivě vyjadřuje a uráží vše „gadžovské“. Způsob života, chování, zvyky, jídlo, oblékání, šetření peněz na budoucnost, chození do zaměstnání, prostě vše, co je zrovna napadne. Neuvědomují si různé souvislosti a nedochází jim základní objektivní fakta, jako že se zboží, které je v obchodech nevyrobí samo a peníze netiskne „sociálka“. Z jejich verbálních projevů bývá někdy cítit pohrdání a nenávisť, která vytryskne naplno, když se dostanou do afektu a bez skrupulí vykřikují své velmi vulgární a zlé urážky. V tomto školním roce jsme nemuseli řešit žádné závažné, cílené a úmyslné projevy extremismu, rasismu ani xenofobie.

Antisemitismus rozhodně mezi našimi dívkami není v žádné podobě.

### **Vandalismus**

V našem prostředí se vandalismus projevuje ničením majetku zařízení, nebo jeho poškozováním a ničením majetku ostatních dětí. Dívky někdy chtějí cíleně něco poničit, ale většinou se jedná o nezvládnuté emoce, výbuchy vzteku obrácené proti zařízení a vybavení jimi aktuálně neoblíbeného místa nebo člověka, a někdy i o „pouhý“ projev obrovské neúcty k cizímu majetku, byť by měl sloužit převážně jim samotným.

Vandalismus se projevuje stejně jako v minulém období spoustou „drobných šrámů“, kam se člověk v našem zařízení podívá. Špinavé a flekaté zdi, otlučená omítka, poničená výzdoba, poškozené dveře a nábytek, rozbité nádoby, poničené sedačky, apod. Závažnější projevy vandalismu jsou uvedeny přehledně v tabulce. Poslední dva roky došlo k výraznější eliminaci ničení majetku a projevům vandalismu.

### **Přehled vandalismu ve školním roce 2022/23**

1. čtvrtletí	M. G. v afektu silně bouchla vstupními dveřmi od bytu, které tímto poškodila. Vznikla škoda cca pod 5000,- Kč. Událost byla nahlášena PČR k dalšímu šetření.
2. čtvrtletí	L. C. a K. B. úmyslně poškodily konzole, které drží radiátor v koupelně 2. sk. Dívkám bylo uloženo opatření ve výchově. R. J. rozbila kopnutím plexisklo sprchového koutu v koupelně 2.sk. Dívka tvrdila, že to nebylo úmyslně, ale nechtíc.

	K. Ž. v afektu (v místnosti ošetřovny) slovně napadala a urážela pana etopeda. Nakonec se pokoušela demolovat zařízení ošetřovny. I přes snahu škodám zabránit, odtrhla dívka postranní lištu z postele, rozbila záchodové prkénko a ulomila držák k radiátoru. Dívce bylo uloženo opatření ve výchově.
3. čtvrtletí	A. Č. ve svém afektu úmyslně poškodila čelo postele tím, že do ní kopl. Dívka se spolupodílela na zajištění opravy postele tím, že zakoupila lepidlo. Dívce bylo uloženo opatření ve výchově.
4. čtvrtletí	V. G. úmyslně poškodila vstupní dveře od 3. rodinné skupiny. Vzniklá škoda je cca 6.800,- Kč. J. K. úmyslně poničila vybavení v ošetřovně, když vytrhla topení a začala unikat voda. Dále poškodila světla, sprchový kout a vypínač. Vzniklá škoda je cca 10.000,- Kč. Dívčám bylo uloženo opatření ve výchově a skutečnosti předány PČR.

### Záškoláctví

Jsme dětský domov se školou, kde škola je součástí areálu vedle domova. Mnoho dívek v našem zařízení se útěků nedopouští nebo spíše jen ojediněle při nezvládnutí náročné situace v rodině. Některé dívky pobývají na útěku dlouhodobě, do školy nechodí, narůstá tak neomluvená absence. Tento problém záškoláctví navíc s sebou nese školní neúspěšnost – problémy s hodnocením žákyní na vysvědčení, snížený stupeň z chování z důvodu neomluvené absence.

S útěky se v našem zařízení potýkáme opakovaně. Většinou utíkají stejné dívky. Po zadržení se stále znovu pokouší o útěk. Některé dívky se udrží na útěku i velmi dlouhodobě (několik měsíců). Nejčastěji se nevrací z individuálních vycházek, často utíkají ze společných vycházek.

V tabulkách je uvedený přehled útěků podle jednotlivých měsíců i čtvrtletí.

### Přehled útěků

Období	9/22	10/22	11/22	12/22	1/23	2/23	2/23	4/23	5/23	6/23	Celkem
útěky	12	24	10	9	17	7	12	22	32	11	156
Z toho:											
A	0	13	2	3	8	1	3	7	16	2	55
B	8	8	7	6	8	6	9	10	12	2	76
C	4	3	1	0	1	0	0	5	4	7	25

Vysvětlivky:

A – útěky nahlášené po návratu z dovolenek od osob odpovědných za výchovu

B – útěky z individuálních vycházek

C – útěky ze společných akcí DDŠ, z areálu DDŠ

### Přehled útěků dle četnosti

Období	Četnost	Dívky s nařízenou ÚV	Dívky s uloženou OV
1. čtvrtletí  (39)	4x	<b>1</b> (K.Ž.)	<b>0</b>
	3x	<b>3</b> (V.G., T.Š., A.D.)	<b>0</b>
	2x	<b>7</b> (E.R., L.Ž., K.S., M.K., K.Š., M.G., L.F.)	<b>0</b>
	1x	<b>10</b> (S.P., J.K., K.B., S.V., R.J., N.B., A.K., A.B., R.S., L.Ž.)	<b>2</b> (I. F., A.F.)
2. čtvrtletí  (28)	4 x	<b>0</b>	<b>1</b> (L.S.)
	3 x	<b>2</b> (M.L., T.Š.)	<b>0</b>
	2 x	<b>4</b> (K.Ž., A.G., V.G., L.F)	<b>0</b>
	1 x	<b>8</b> (J.K., N.B., K.S., M.K., A.D., L.Ž, K.Š., A. K.)	<b>2</b> (A.F., I.F.)
3. čtvrtletí  (38)	4 x	<b>1</b> (V.G.)	<b>0</b>
	3 x	<b>4</b> (J. K., M. L., N. B., M. K)	<b>0</b>
	2 x	<b>5</b> (E. R., S. V., M. G., L. F., T. Š.)	<b>0</b>
	1 x	<b>9</b> (E.M.Š., K. T., K. Ž., A. G., R. J., S.Ž., L.C., K.Š., L.Ž.)	<b>3</b> (I. F., L. S., A. F.)
4. čtvrtletí  (51)	6 x	<b>1</b> (J.K.)	<b>0</b>
	4 x	<b>3</b> (K.Š., K.T., M.K.)	<b>0</b>
	3 x	<b>1</b> (S.Ž.)	<b>0</b>
	2 x	<b>10</b> (E.R., M.L., M.G., T.Š., A.K., N.B., K.Ž., V.G., L.Ž., E.M.Š)	<b>1</b> (I.F.)
	1 x	<b>7</b> (K.B., L.F., A.D., S.V., R.J., A.G., R.S. )	<b>1</b> (L.S.)
Nejčtetnější útěky za školní rok*	11x	<b>J.K., V. G.</b>	
	10x	<b>M.K.</b>	
	9x	<b>K.Ž., T.Š.</b>	
	8x	<b>M.L.,</b>	
	7x	<b>K.Š., N.B., L.F.</b>	
	6x	<b>M.G., E.R.</b>	<b>L.S.</b>

\* 11 dívek s nařízenou ústavní výchovou se dopustilo 91 útěků z celkového počtu 156, tj. 58 % z celkového objemu útěků.

3 dívky s uloženou ochrannou výchovou se dopustily 14 útěků z celkového počtu 156, tj. 0,1 % z celkového počtu útěků.

## Rozdělení dle délky trvání útěku

<b>Období</b>	<b>Krátkodobý do 24 h</b>	<b>Dlouhodobý nad 24 h</b>	<b>Celkem</b>
1. čtvrtletí	20	19	39
2. čtvrtletí	14	14	28
3. čtvrtletí	16	22	38
4. čtvrtletí	24	27	51
<b>Celkem</b>	<b>74</b>	<b>82</b>	<b>156</b>

Oproti minulému školnímu roku, kdy bylo nahlášeno 90 útěků, došlo v tomto školním roce ke zhoršení o 66 útěků. Na vysokém počtu útěků se nejvíce podílelo 11 dívek, které se dopustily celkem 91 útěků. Z toho jsou čtyři dívky uživatelkami pervitinu, dalších pět užívá různé návykové látky, nejčastěji marihuanu. Nejrizikovější z pohledu útěků ze zařízení jsou individuální vycházky, návraty z dovolenek a společné vycházky.

Z každého útěku provádíme vyšetření, snažíme se získat informace, o motivech, důvodech útěku – nejčastějším důvodem je touha po svobodě, kontakt s blízkou osobou, řešení osobních záležitostí, zneužívání návykových látek aj. S každým dítětem pracujeme individuálně – snažíme se pomáhat řešit složité životní situace (asistované návštěvy v rodině, případové konference, kontakty se zákonnými zástupci či osobami blízkými, spolupráce s OSPOD aj.). V případě drogových závislostí spolupracujeme s lékaři, OSPOD, zákonnými zástupci (zprostředkování pobytu ve specializovaném lékařském zařízení, spolupráce s adiktologem, psychiatrem, intenzivní terapie aj.). Po návratu z útěku udělujeme opatření ve výchově v souladu s vnitřním řádem zařízení dle zák. 109/2002 Sb.

V přehledu jsou uvedeny i krátkodobé útky v rozsahu 0,5 – 24 hodin, protože byly nahlášeny na PČR – jednalo se i o zpoždění při návratu z dovolenky, pozdní návrat z individuální vycházky, kdy se dívky vrátily do zařízení samy. Celkem 60 útěků nebylo skutečně motivováno útekem, jednalo se o zpoždění při návratu z dovolenky nebo individuální vycházky v rozsahu jedné a více hodin.

Přestože máme nastavený motivační program na častý kontakt s rodinou, mnohé dívky vlastně ani za rodinou neutíkají (není to hlavní motiv útěků). Žijí si svůj život u známých, kamarádů, kteří jim poskytnou azyl. Často užívají návykové látky, vedou nezodpovědný sexuální život. Naše zařízení nabízí dětem bezpečí, vhodné trávení volného času, vzdělání..., přesto se nám nedaří výrazněji eliminovat útekovost, nelze konkurovat „svobodě“, kterou tyto dívky hledají.

## Krádeže

Obvykle se jedná o drobnější krádeže, které se většinou vyřeší, ale po nějaké době se znovu opakují. Dívky jsou nesmírně vynalézavé, zámky ani přišroubování skříní ke zdi



nestačí. Tento rok jsme museli řešit i drobné krádeže v blízkých obchodech. Podrobnosti jsou uvedeny v tabulce.

### Přehled krádeží dle jednotlivých čtvrtletí

1. čtvrtletí	A.D. a L.Ž. odcizily tepláky jiné dívce. Skutečnost byla vyšetřena, odcizené ošacení dívky vrátily.
3 události	L.C. při balení se na dovolenku domů odcizila ošacení jiných dívek. Při kontrole zavazadla tato skutečnost vyšla najevo a věci byly navráceny. L.C. odcizila 2ks legín v obchodě KIK. Legíny odcizila za pomoci K.B., které je strčila do kabelky. Na tuto skutečnost se vzápětí po krádeži přišlo a obě dívky se byly omluvit a uhradit škodu (2x 149,-Kč) v obchodě. Všem dívkám byla za krádeže uložena opatření ve výchově.
2. čtvrtletí	A. B. během individuální vycházky se sešla s kamarádem, který ji přivezl nějaké ošacení z domova. Dívka během tohoto setkání mladíkovi nepozorovaně vzala mobilní telefon. Krádež byla během 20 minut objasněna a dívka okamžitě telefon vrátila. Dívce bylo uloženo opatření ve výchově.
3. čtvrtletí	L. C. odcizila několik osobních věcí spolubydlící A. K. Po zjištění této skutečnosti byly odcizené věci vráceny.
2 události	L. C. a N. B. byly přistiženy v Kauflandu při krádeži žvýkaček a lízátek. Celková škoda byla 84,- Kč. Dívky škodu uhradily a každé bylo za krádež uloženo opatření ve výchově.
4. čtvrtletí	N.B. ukradla z osobní skříně E.M.Š. sadu fixů. Dívce bylo uloženo opatření ve výchově a fixy dívka vrátila.
3 události	E.M.Š. ukradla ze skříně spolubydlící A.K. několik sladkostí. Dívce bylo uloženo opatření ve výchově a z kapesného koupila sladkosti k vrácení. R.J. odcizila nějaké osobní věci ze skříně R.S. Dívce bylo také uloženo opatření ve výchově a odcizené věci uhradila.

### Tabák

Dívky, které přichází do našeho domova se školou, jsou často kuřačky, většinou silné kuřačky, u kterých se již projevuje určitá závislost, minimálně psychická, která ale mnohdy bývá mnohem tíže zvládnutelná, než fyzická. Tento školní rok došlo k výraznému zlepšení oproti předchozím obdobím. Nesmí to vést k domněnce, že by bylo v této oblasti primární prevence vše v pořádku, protože děti přichází s novými „trendy“ jako jsou elektronické cigarety, žvýkačí tabák nebo polštářky, aj., které nejsou tak snadno odhalitelné (nevytváří typický zápach a kouř).

Ve třetím čtvrtletí jsme ve třech případech zaznamenali držení nikotinových výrobků (e-cigarety, wapo). Ve čtvrtém čtvrtletí jsme ve dvou případech zaznamenali držení nikotinových výrobků (e-cigarety, wapo). Za kouření a držení nikotinových výrobků bylo

dětem uloženo výchovné opatření. Proti loňskému roku došlo k výraznému zlepšení, které může být pouze iluzí, vzhledem k užívání nových technologií.

### Přehled porušení vnitřního řádu – kouření v areálu DDŠ

Období	Kouření ve škole	Kouření na domově
1. čtvrtletí	0	0
2. čtvrtletí	0	0
3. čtvrtletí	1	4
4. čtvrtletí	3	1
Celkem	4	5

### Krizové situace spojené s násilím

Během školního roku se objevovaly hrubé vulgární útoky vůči pedagogickým pracovníkům i vůči dětem navzájem. Většinou se situace dařilo zvládnout pomocí speciálně pedagogických metod s využitím kázeňských opatření – opatření ve výchově. V tabulce níže jsou uvedené situace spojené s fyzickým násilím.

### Přehled násilných přestupků podle čtvrtletí

1. čtvrtletí	A. Č. opakovaně ohrožovala sebe, ostatní děti i pedagogy. Dělo se tak ve škole i na domově. I kvůli sebemenší maličkosti nastupuje u ní agrese, jak vůči okolí tak i vůči sobě.
2. čtvrtletí	A. Č. opakovaně ohrožovala sebe, ostatní děti i pedagogy. Dělo se tak ve škole i na domově. I kvůli sebemenší maličkosti nastupuje u ní agrese, jak vůči okolí tak i vůči sobě – dívka se domáhá různých „výhod“ výraznou opozicí, sebepoškozováním, agresivitou vůči lidem i majetku zařízení, bylo nutné ve třech případech přivolat PČR i RZS, aby byla dívka zklidněna. V. G. a K. Ž. surově koply jinou dívku J. K. do břicha. K. Ž. vyhrožovala paní učitelce zbitím a vulgárně ji nadávala. Incident byl nahlášen PČR a dívkám bylo uloženo opatření ve výchově. K. Ž. fyzicky napadla učitele (hodila po něm velký smeták, aktovku a lopatku), demolovala školní nábytek a kopala do dveří. Ve svém počínání pokračovala i odpoledne v domově, kde rozbila květináče, rozházela věci v pokoji, byla vulgární a vyhrožovala, že nechá vychovatele vyhodit z práce.

3. čtvrtletí	<p>J. K. fyzicky napadla L. S., byla separována na ošetřovně pro svůj afektivní stav (pěna u pusy, agresivní chování, nesrozumitelná řeč a zarudlé oči, násilné chování vůči jiné osobě). Zde byla pod kontrolou nočního vychovatele. Po chvíli, kdy dívka již byla vyčerpaná, došlo ke zklidnění.</p> <p>A. K. napadla dívky A. G. a K. B. po obviňování z krádeží obou dívek, což se nepotvrdilo. Situace přerostla ve fyzické napadení. A. K. byla agresivní i k vychovatelkám.</p> <p>J. K. při své individuální vycházce společně s L. F. a K. Ž. se vydaly na útěk. Po cestě se potkaly se skupinkou vrstevníků z města, došlo mezi nimi k hádce. L. F. a K. Ž. odjely vlakem ze Šumperka. J. K. při svém návratu byla fyzicky napadena skupinkou dětí z města, utrpěla fraktury nosu, pohmožděnin hlavy, ramene a břicha. Věc byla oznámena PČR, která ji dále šetří.</p>
4. čtvrtletí	<p>J. K. po návratech z útěků bývá často pod vlivem OPL nedodrhuje pravidla, nespolupracuje, vyhrožuje násilím dětem i dospělým. Vyhrožovala zapálením DDS. Bývá nebezpečná sobě i svému okolí. Opakovaně byla na pomoc přivolána RZS s PČR. Způsobila značné škody na majetku DDS. Dívka za krátké období stihla napáchat mnoho trestných činů (napadla i policistu) a je pro tyto skutky opakovaně vyšetřována KPČR.</p> <p>K. B. fyzicky napadla svoji spolubydlící A. K., nedokázala se sama zklidnit, ničila zařízení a snažila se sebepoškozovat. Bylo potřeba intervence RZS a PČR. Dívce za napadení bylo uloženo opatření ve výchově.</p>

Nejproblematictější chování se vyskytovalo u čtyř dívek s výraznými sklony k agresi, všechny jsou v péči psychiatra. Přestože jim byla věnována nadstandardní psychoterapeutická péče psychologů i etopeda, byly náročné situace na denním pořádku.

A. Č., nezvládala mnoho situací, reagovala nepřiměřeně a kromě slovních velmi vulgárních útoků na pedagogické pracovníky i děti a vyhrožování, se často přidala i fyzická agrese. Vyhrocené situace byly řešeny i za pomoci RZP (zklidňující injekce, odvoz na psychiatrii) a Policie ČR (zvládnutí agresivních fyzických útoků). Dívka odmítala brát své léky, což bylo příčinou jejího velkého psychického vypětí. Velmi intenzivní prací všech pedagogických pracovníků, nadstandardní péčí psychologů a etopeda se nám postupně dařilo nežádoucí projevy částečně zmírnit. Významně pomohlo nalezení aktivit, které dívku alespoň trochu bavily (sport, hra na kytaru, rap), i když i tak to nebylo vůbec snadné.

J. K. poté, co odmítla pěstounskou péči, přestala respektovat pravidla, dopouštěla se opakovaně útěků, na kterých užívala OPL (marihuanu, pervitin i jiné drogy, alkohol), vedla nezřízený sexuální život. Po návratu do zařízení byla velmi agresivní, nevyzpytatelná, ohrožovala nejen sama sebe, ostatní děti, ale i dospělé včetně Policie ČR, kdy napadla a zranila příslušníka Policie, zdemolovala jejich vozidlo. Zdemolovala i zařízení záchytové místnosti v Bohumíně. V našem zařízení zdemolovala vybavení ošetřovny i dalších místností, pokusila se zapálit svůj pokoj, napadala ostatní dívky i pedagogické pracovníky, vyhrožovala, že jí je všechno jedno. Většinou se vracela v zuboženém stavu, potřebovala

lékařskou péči (infekční onemocnění) apod. Nedařilo se nám najít cokoliv, co by mohlo alespoň částečně mírnit její agresí.

K. Ž. (se sluchovou vadou) je velmi agresivní, mstivá, bezcitná, manipulativní, sebestředná. Opakovaně vyhrožuje nejen dětem i dospělým. Snadno se dostává do afektů, které často končí fyzickým napadením jednotlivců (dětí i dospělých). Dopouští se opakovaně útěků, na kterých užívá OPL. Je nebezpečná i své rodině, když na zdravotní dovolence napadla těhotnou přítelkyni otce (kopla ji do břicha).

A. K. se dopouštěla dlouhodobých útěků ze zařízení, na útěku ale i na dovolenkách užívala OPL (marihuanu, pervitin, alkohol, jiné syntetické drogy, které nelze ani krevními testy zjistit). Nadužíváním drog se u ní začala vyvíjet psychóza, kdy nedokáže vnímat realitu. Trpí různými halucinacemi, mluví do zdi, nekontrolovaně se hlasitě směje (i několik dní v kuse), trpí nespavostí (často ruší ostatní dívky hlasitými projevy dlouho do noci), má sklony k obviňování kohokoliv z různých činů, které se nikdy nestaly. Výrazně narušovala školní výuku nevhodnými projevy, které nedokázala ovládat. Sama je přesvědčena, že ji ostatní nechápou, dělají jí různé naschvály, provokují ji aj. Situace řeší agresí, nejdříve slovní – vulgarity a vyhrožování, různé urážky a obviňování, které přechází k agresí fyzické vůči dětem i dospělým. Matka dceru nezvládá, odmítá si ji brát na dovolenky. Prošla všemožnými vyšetřeními včetně neurologie i magnetické rezonance, které ale neodhalily žádný problém. Je v péči psychiatra.

## **Netolismus**

Tímto termínem se označuje závislost na tzv. virtuálních drogách. Mezi ně počítáme zejména počítačové hry, sociální sítě, internetové služby (různé formy chatu), mobilní telefony, virální videa, dokonce i televize aj. Jako většina dnešních mladých lidí a dětí i naše děti velmi rády a dle možností používají, některé i zneužívají, moderní komunikační a informační technologie. Nejoblíbenější jsou u nich internetové sociální sítě a mezi nimi jasně vyhrává všeobecně populární Facebook a Tik Tok. Dívky s těmito technologiemi tráví pouze omezenou dobu dle organizace dne. Kdyby nebyly časově omezovány, trávily by na sociálních sítích většinu času. Všechny děti v zařízení jsou vedeny ke zdravému životnímu stylu a je jim nabízeno mnoho různorodých aktivit ke smysluplnému vyžití a trávení volného času.

## **Sebepoškozování**

Toto komplexní autoagresivní chování, které bývá nejčastěji nezvládnutou reakcí na akutní, nebo chronický stres, často vedle dalších problémů, které dívky trápí a negativně naplňují, a které nejsou schopny vnitřně zpracovat. V tomto školním roce bylo zaznamenáno sebepoškozování ve zvýšené míře se stoupající tendencí. Jednalo se pouze o upoutání pozornosti pedagogického pracovníka.

Důvody našich dětí pro sebepoškozování jsou převážně z jejich nízké frustrační tolerance překonávat životní situace, které prožívají (nezájem rodiny, momentální neuspokojení své potřeby, neshody s vrstevníky a mnoho dalšího). Všechny níže uvedené

případy souvisí s dívkami, které jsou v péči pedopsychiatrie, je jim věnována intenzivní psychoterapeutická péče psychologů a etopeda. Dívky se vzájemně podporují a inspirují, což je nejvíce vidět ve 3. čtvrtletí, kdy se začalo řezat více dívek.

### Přehled zaznamenaných sebepoškození u dívek dle čtvrtletí

1. čtvrtletí	<p>A. Č., se povrchově pořezala na levém předloktí. Dívka je sledována pedopsychiatričkou.</p> <p>K.B. má sklony k sebepoškození. Opakovaně se dopouštěla polykání nestravitelných předmětů, které si vyžádaly opakovaný zásah zdravotníků (Nemocnice Olomouc a Šumperk).</p>
2. čtvrtletí	<p>A. Č., která se opakovaně demonstrativně povrchově pořezala na levém předloktí a obou stehnech. Dívka je v intenzivní péči psychologů, všichni pedagogové jsou poučeni, jak postupovat v případě ataky, možnost využití zklidňující medikace (dle doporučení psychiatrie), případně zavolat RZ.</p> <p>K.B. spolykala nadměrné množství léku Paralenu, který si zakoupila na vycházce v lékárně. Byla převezena do Nemocnice Šumperk na pozorování.</p>
3. čtvrtletí	<p>A. Č. se opakovaně povrchově řezala na levém předloktí.</p> <p>L. C. se sebepoškozovala řezáním na obou předloktích (v tělocvičně na WC ostrím ze strouhátka), v jiném případě se řezala na levém lýtku nohy. Důvodem k jejímu sebepoškození je nemožnost jezdit domů k rodině – opakovaně.</p> <p>J. K. se pořezala na toaletě (na ruce, na hrudníku) a následně se tím chlubí, že to má až do masa.</p> <p>K. B. se pořezala na předloktí pravé ruky.</p>
4. čtvrtletí	<p>K.B. má sklony k sebepoškození opakovaně. Neunesla trest (uložení opatření ve výchově) za své vulgarity na vychovatele, následně situace vyvrcholila po sdělení ostatních dětí, že má u sebe žiletku a má v úmyslu se řezat. Potom, když vychovatel žiletku zabavil, dostavil se afekt a byla přivolána RZS v doprovodu Policie ČR. Následoval ve večerních hodinách převoz do PL Šternberk na vyšetření.</p> <p>K.B. a T.Š. na začátku prázdnin na popud K.B. spolykaly nadměrné množství Paralenu, byly převezeny do Nemocnice v Šumperku na pozorování.</p>

### Nová náboženská hnutí

Mizivý celkový kulturní rozhled a úzký okruh zájmů našich dívek, jim v podstatě "neumožňuje" cokoli vědět o nových náboženských hnutích a kultech. V tomto ohledu jsme nemuseli řešit žádnou situaci.

## Rizikové sexuální chování

Hranice, kdy dívky začínají pohlavně žít, se posouvá stále níž a níž. Což jednoznačně přináší střet s naší legislativou – platnými zákony ohledně legalizace sexuálního styku, který je právně možný až po naplnění patnáctého roku života daného jedince. Dívky opakují stejné chyby, stejné nerespektování základních a zásadních pravidel platicích pro bezpečný sex, což by mohlo docela podstatně snížit velká rizika spojená s jejich způsobem nazírání na sexuální problematiku. Pravidelně každý rok připravujeme pro dívky program v rámci prevence.

### Přehled následků rizikového sexuálního chování dle čtvrtletí

1. čtvrtletí	S. P. (stáří 13 let) bylo zjištěno těhotenství. Dali jsme podnět PČR k prošetření z možného zneužití mladistvé na základě potvrzeného těhotenství dívky. Přemístěna do VÚ Moravský Krumlov.
2. čtvrtletí	L. F. (15 let) zjištěno těhotenství. Přemístěna do VÚ Moravský Krumlov. S. Ž. (15 let) zjištěno těhotenství. Proběhl samovolný potrat.
3. čtvrtletí	A. G. (věk 15 let) bylo na základě vyšetření potvrzené mimoděložní těhotenství a následný samovolný potrat. Dívka byla v ambulantní péči lékaře, ale za krátký čas se nevrátila z individuální vycházky. K. Ž. (14 let) údajně dle jejího tvrzení došlo během jejího útěku také k samovlnému potratu. Po návratu z útěku absolvovala celou řadu vyšetření spojenou s hospitalizací v nemocnici. Těhotenství se nepotvrdilo, ale dívce byla nařízena následná hormonální léčba, kterou měla povinnost dodržovat. Také ona se nevrátila ze své individuální vycházky. Podáno trestní oznámení.
4. čtvrtletí	I. F. (14 let) po dohodě s rodinou podstoupila interrupci. Podáno trestní oznámení. V. G. (15 let) zjištěno těhotenství. Přemístěna do VÚ Černovice. L. S. (15 let) zjištěno těhotenství. Proběhl samovolný potrat. Ukončení PŠD. Zrušena OV. R. S. (16 let) zjištěno těhotenství. Ukončení PŠD. Soud bude rozhodovat o ukončení ÚV

V tomto školním roce otěhotnělo 9 dívek. Nikdy v předchozích letech se nic podobného v takové míře nestalo. I přes naši intervenci a vysvětlení, že těhotenství není vstupenkou ke zrušení ústavní výchovy, toužily některé dívky otěhotnět, což se jim i povedlo. Prošly si velkým zklamáním, když jim nedopadlo zrušení ústavní výchovy, jak si představovaly, a byly přemístěny do výchovných ústavů pro matky s dětmi. Dalším fenoménem byl nezvyklý počet samovolných potratů.

## **Příslušnost k subkulturám**

Je s podivem, že v současné době, kdy má každá malá skupina, každá názorová menšina, svoji určitou subkulturu, tak dívky v našem zařízení k žádné z nich v drtivé většině nepatří. Nejvíce naše dívky čerpají z HIP-HOPU a rapové muziky. Jinak, co se kultury všeobecně týká, nemají naše dívky přehled, jejich zájem o vše je pouze povrchní.

## **Domácí násilí**

S dívkami na toto ožehavé téma hovoříme, upozorňujeme je na jeho škodlivost a nepřijatelnost jak z morálního, tak i právního hlediska. Poskytujeme informace, jak v takových případech postupovat, na koho a kam se obrátit. Domácího násilí se dopustila K. Ž. na zdravotní dovolence (otec jí poskytl zázemí pro její náročnou léčbu), když napadla přítelkyni otce ve vysokém stupni těhotenství (kopla ji do břicha). Rodina nepodala trestní oznámení.

## **Hazardní hraní**

Pokud jsou dívky mimo naše zařízení, tak se pohybují velmi často v sociálně patologickém prostředí, ke kterému hazardní hraní, podobně jako další neřesti a závislosti, neodmyslitelně patří. Přitom hazardní hraní patří k jednoznačně nejistějším cestám k finančním, a tím pádem i dalším a dalším, mnohdy celoživotním, problémům. V tomto školním roce jsme nic podobného neřešili.

## **Děti s PAS**

Poruchy autistického spektra (dále jen „PAS“) jsou skupinou poruch, které se diagnostikují na základě projevů chování. V Mezinárodní klasifikaci nemocí jsou označovány jako pervazivní (všepromikající) vývojové poruchy, mezi které jsou řazeny mj. dětský autismus, atypický autismus, Rettův syndrom, Aspergerův syndrom, jiné pervazivní vývojové poruchy, pervazivní vývojová porucha nespecifikovaná. Stupeň závažnosti poruch bývá různý, typická je také značná variabilita projevů. I v případech nejlehčích forem postižení zhoršují sociabilitu a ztěžují zařazení jedince do společnosti.

Nikdo s diagnózou PAS v našem zařízení není.

## 8. Údaje o dalším vzdělávání pedagogických pracovníků a odborného rozvoje nepedagogických pracovníků

Na základě plánu DVPP je organizován průběh a podmínky následujících forem dalšího vzdělávání pedagogických pracovníků. Další vzdělávání formou samostudia. Rozsah a termíny volna určeného k samostudiu stanoví příloha k plánu dalšího vzdělávání. Pro samostudium je doplňována odborná literatura, zaměřená na pedagogiku a psychologii, metodické materiály pro výuku jednotlivých předmětů a rozvoj gramotností. Metodická podpora přispívá ke kvalitě výchovně vzdělávacího procesu.

Institucionální formy (studium, účast na školení, seminářích apod.) poskytované vysokými školami a akreditovanými vzdělávacími institucemi viz přehled níže.

### Studium ke splnění kvalifikačních předpokladů pedagogických pracovníků

Účastník	Místo studia	Typ studia	Specializace	Prac. zařazení
Š. M.	UP Olomouc	bakalářské studium	vychovatelství a speciální pedagogika	vychovatel
B. J.	UP Olomouc	bakalářské studium	vychovatelství	vychovatel
H. R.	UP Olomouc	bakalářské studium	sociální pedagogika, prevence sociálně patologických jevů	vychovatel
K. Z.	UP Olomouc	CŽV	speciální pedagogika	Učitel
Ž. M.	VOŠ sociální	bakalářské studium	sociální pedagogika	vychovatel
J. M.	PdF Hradec Králové	CŽV	Speciální pedagogika	vychovatel
P. J.	PdF Hradec Králové	CŽV	Speciální pedagogika	vychovatel
V. R.	PdF Hradec Králové	CŽV	Speciální pedagogika	vychovatel
S. A.	UP Olomouc	magisterské	Spec. ped. pro 2. st. ZŠ a SŠ + etopedie	etoped

### Doplňující studium pedagogických pracovníků

K. J.	Sebezkušenostní výcvik pro vedení problémových třídních kolektivů	AUENDO Praha
P. J.	Integrovaná psychoterapie – Knobloch 28. 12. 2022 vydáno osvědčení	INCIP Kroměříž
S. P. A.	Sebezkušenostní výcvik pro vedení problémových třídních kolektivů	AUENDO Praha



## Další vzdělávání, sebevzdělávání pedagogických pracovníků

D. J., D. L.	Výhody a úskalí recyklace PET lahví a zařazení tématu ve výuce	webinář Recyklohraní
D. J., D. L.	Jak obaly pomáhají spotřebitelům snížit množství potravinového odpadu?	webinář Recyklohraní
D. J., D. L.	Základní principy metody LCA a možnosti jejího využití	webinář Recyklohraní
T. S.	Informatika dle schváleného RVP-ZV – pro školy zřizované podle §16, Školského zákona Jak vyučovat Data, informace, modelování v nové informatice	webinář NPI
T. S.	Informatika dle schváleného RVP-ZV – pro školy zřizované podle §16, Školského zákona Jak vyučovat Algoritmizaci a programování II.	webinář NPI
	Jak na prevenci kyberšikany ve třídě	webinář Eduall
J. D.	Jak učit o klimatické změně s využitím třífázového modelu učení	webinář Recyklohraní
J. D.	Ekoabeceda	webinář Recyklohraní
V. H.	Vzdělávání žáka s poruchou pozornosti a aktivity (ADHD/ADD)	PPP Šumperk
D. J., D. L.	Relevantní data k tématu změna klimatu pro využití ve výuce na II. st. ZŠ a SŠ	webinář Recyklohraní
D. J., D. L.	Příklady dobré praxe k zařazení tématu klimatická změna do vzdělávání	webinář Recyklohraní
P. J.	Diagnostika vztahů ve třídě (B-3 a B-4)	AUENDO Praha
D. J., D. L.	Kritické myšlení – Jak se vyznat v informacích a naučit to ostatní?	webinář Recyklohraní
C. D.	Proč dítě nepustí mobil z ruky?	webinář Eduall
T. R.	Programovací jazyk Scratch	on-line NPI ČR Praha
D. J., D. L.	Skryté dopady výroby a spotřeby mobilních telefonů na životné prostředí	webinář Recyklohraní
C. D.	Jak na náročnou komunikaci s rodičem	webinář Eduall
D. J., D. L.	Půdní proplétání živého a neživého	webinář Recyklohraní
S. P. A.	Diagnostika vztahů ve třídě (B-3 a B-4)	AUENDO Praha

P. J., S. P. A.	Diagnostika vztahů ve třídě (SORAD)	AUENDO Praha
S. V.	Sebepoškozování	PPP Šumperk
S. V.	Návykové látky ve škole	PPP Šumperk
D. J., D. L.	Budování mokřadů	webinář Recyklohraní
C. D.	Jak na bezpečné klima ve třídě?	webinář Eduall
T. M.	Tabu ve výuce	webinář NPI
T. M., P. J.	Metoda nácviku sociálních dovedností	webinář NPI
V. R., P. J., Ch. Z., F. I., B. E.	Péče o žáky s podpůrnými opatřeními	webinář NPI
S. P. A.	Intervence ve školní třídě	AUENDO Praha
Ch. R., P. T., T. S., V. H.	Rozpravy o institucionální a školní výchově 2023	Mgr. Roman Pavlovský
P. L.	Sebepoškozování: příčiny a jak pomoci dítěti	webinář Eduall
S. H.	Práce s emocemi u dětí	webinář NPI
S. H.	Spoluúčící se skupina na podporu pedagogů, asistentů a vychovatelů pracujících s žáky s OMJ	webinář NPI
P. L.	Konflikty a problémové oblasti současného světa	DESCARTES, v.o.s.

### **Odborný rozvoj nepedagogických pracovníků**

E. L.	Odměňování pracovníků ve školství v roce 2023	Paris
K. L., D. K., S. J.	Hygienické minimum ve školním stravování	Webinář M. V. Consulting

### **Supervize**

Supervizor – PhDr. Zdeněk Pochyla, ředitel Dětského diagnostického ústavu Olomouc, Svatý Kopeček, (účast všech pedagogických pracovníků). V tomto školním roce proběhla supervize ve čtyřech termínech: 30. 8., 18. 10. 2022, 21. 2. a 9. 5. 2023.

## 9. Údaje o aktivitách a prezentaci školy na veřejnosti

Žákyně školy se vždy pravidelně účastnily výchovně vzdělávacích akcí pořádaných samotnou školou, ale i jinými subjekty, zejména v rámci prevence rizikového chování. V tomto školním roce jsme připravili mnoho akcí pořádaných školou (viz bod 6.1.) a akcí výchovné činnosti (viz bod 6.5). Na těchto akcích se setkávaly s mnoha lidmi a svým chováním utvářely a ovlivňovaly mínění a povědomí o našem zařízení. Vytvořili jsme bohatou nabídku zájmových volnočasových aktivit (viz bod 6.5).

V rámci školy jsme uspořádali 17 projektových dnů (viz bod 6.1.), akci Uklid'me si svět. Zorganizovali jsme třídní výlety. Dívky se zapojovaly s nadšením do dalších akcí, které byly organizovány v areálu zařízení v rámci volnočasových aktivit, např. sportovní den, Halloween, Mikulášská nadílka, Vánoční besídka s nadělováním dárků (i z projektu Daruj hračku), Velikonoční tvoření a výzdoba, Den Země, Dětský den, Talent show, Uklid'me si svět a různé sportovní hry, turnaje apod. Dívky se zapojily i do revitalizace okrasné zahrady na nádvoří. Všechny proběhlé akce jsme prezentovali na našich webových stránkách.

Zapojili jsme se do projektu „Daruj hračku“, kde si dívky mohly napsat svá přání, která se jim téměř všem splnila. Také jsme vše zveřejnili na našich webových stránkách.

V rámci akce Uklid'me si svět, jsme vyčistili velkou část přilehlé přírody. Pravidelně pečujeme o příjezdovou cestu k našemu zařízení.

Účastnili jsme se mnoha akcí v městě Šumperku, které byly pořádány různými subjekty – např. Den policistou, Den Policie ČR (v Zábřehu na Moravě), Planeta 3000 – Senegal, vystoupení na Dni Země pořádaném Vilou Doris v Šumperku (zpěv a hra na kytaru), apod. Na všech těchto akcích se dívky chovaly naprosto úžasně, svou účastí a výkony upoutaly pozornost a podpořily dobré jméno našeho zařízení.

Uspořádali jsme první ročník vánoční výstavy pro veřejnost – propagace a otevření zařízení pro veřejnost. Výstavy se zúčastnili i zastupitelé města Šumperka, na svých facebookových stránkách sdíleli zážitky a fotografie z výstavy.

Naše dívky pod vedením zkušených pedagogických pracovníků pomáhají. Děkujeme dívkám a vychovatelům z našeho domova za skvělou práci na Bouzově, kde se rozhodly pomoci s odklizením listí. Odměnou jim byla následná prohlídka hradu.

V rámci spolupráce s ostatními zařízeními pro výkon ústavní nebo ochranné výchovy se účastníme různých soutěží, které tato zařízení pořádají, jezdíme na seznamovací přátelské návštěvy. S dívkami, které budou pokračovat v dalším studiu, jezdíme na seznamovací návštěvy, aby si předem nové prostředí prohlédly, a aby byly připraveny na změnu v jejich dalším životě. V loňském roce jsme s dívkami navštívili VÚ Ostrava – Hrabůvka, VÚ Višňové a VÚ Velké Meziříčí. Úspěšně jsme reprezentovali naše zařízení na LOH v Hamru na Jezeře, kde jsme získali 9 medailí (3 zlaté, 6 stříbrných). Zúčastnili jsme se sportovně branného dne ve VÚ Velké Meziříčí. Uspěli jsme i ve výtvarné soutěži vyhlášené VÚ Velké Meziříčí, získali jsme 1. místo.

Uspořádali jsme první ročník únikové hry Šumperský Boyard pro ostatní zařízení. Síly si přijely poměřit děti z VÚ Ostrava Hrabůvka, VÚ Žulová, VÚ Velké Meziříčí, DDŠ Bystřice pod Hostýnem a DDŠ Veselíčko. Všichni byli překvapeni nabídkou různorodých disciplín, kdy mnozí museli překonat sami sebe. Tři nejúspěšnější družstva se dostala až

k truhlám s poklady, nezastavil je ani kód, který museli rozluštit. Všichni byli odměněni diplomy a první ročník se jim moc líbil.

V předloňském školním roce začala spolupráce se spolkem Duha Zámeček. Loni, kromě několika otištěných příspěvků od našich žákyň do tří čísel časopisu Zámeček, se zúčastnily dvě dívky akce pořádané Duhou – víkendové setkání v Open Gate v Praze. Dívky si zde vyzkoušely, jak se dělá novinářina. Navštívili i studio zpravodajství TV Nova, vyzkoušely si práci reportérky.

Kromě našich webových stránek, kde zveřejňujeme veškeré akce a aktivity našeho zařízení, jsme od září zřídili také facebookové stránky – Vyhlídka 1, na kterých jsou zveřejňovány aktuální informace a jsou zde prezentovány proběhlé akce.

Vydali jsme dvě čísla školního časopisu Šumperské Semetriky, která byla prezentována vždy na konci každého pololetí. V časopisu jsou shrnuté akce, které byly uspořádány, jsou zde autorské články dívek o životě, jejich problémech, přáních a snech. Obě čísla jsou zveřejněna na našich webových stránkách, v tištěné podobě k dispozici v prostorách zařízení.

V lednu se podařilo otevřít novou ambulanci SVP v Jeseníku ve spolupráci s OSPOD Jeseník. Zapojili jsme se do 15. ročníku celorepublikové akce Týden pro rodinu + Dne otevřených dveří dne 18. 5. 2023 v SVP Jeseník. Z této akce ředitelka připravila příspěvek do Čtvrtletníku pro PŘO 3/2023 MŠMT pod názvem Den otevřených dveří SVP Jeseník.

V našem domově jsme uspořádali (na podzim) setkání dětských domovů v působnosti a pod záštitou Dětského diagnostického ústavu Olomouc, Svatý Kopeček. Vzájemně jsme si předali informace a zkušenosti ze svých zařízení. Na závěr proběhla prohlídka našeho zařízení.

Dbáme vždy na to, aby se naše děti prezentovaly jak dobrými výkony (v rámci možností), tak příjemným a vstřícným vystupováním, a podle reakcí jsme v tom poslední dobou docela úspěšní.

## 10. Údaje o výsledcích inspekční činnosti provedené Českou školní inspekcí a další kontroly

Ve školním roce 2022/23 neproběhla žádná kontrolní a inspekční činnost ČŠI.

### Z dalších kontrol

**Kontrola státního zastupitelství** dle Zák. č. 109/2002 Sb., ve znění pozdějších zákonů proběhla dvakrát – v prosinci bez závad, v květnu až červnu – bez závad.

**Kontrola BOZ a PO** byla ve školním roce provedena p. Pokorným Ctíradem celkem 3x. Závěr z kontrol – nebyly zjištěny závažné závady a pochybení.

**Interní audit** byl proveden 28. 4. 2023 za období 1. 1. 2022 – 31. 12. 2022, byl zaměřen na prověření hospodaření s prostředky státního rozpočtu a majetku. Nebyly zjištěny závady.

## 11. Základní údaje o hospodaření školy

Stanovený rozpočet na rok 2023 (ze dne 24. 7. 2023)	
Příspěvek na provoz celkem limit	49 591 866,-- Kč
v tom mzdové prostředky limit	32 244 659,-- Kč
v tom platy	32 224 659,-- Kč
v tom ostatní osobní náklady (OON) limit	20 000,-- Kč
v tom zákonné odvody	10 898 695,-- Kč
v tom příděl do FKSP	644 493,-- Kč
v tom provozní běžné výdaje	5 804 019,-- Kč
Limit počtu zaměstnanců celkem	52,3

Skutečné náklady leden – červen 2023	
Příspěvek na provoz celkem limit	23 911 490,-- Kč
v tom mzdové prostředky limit	15 026 644,-- Kč
v tom platy	15 016 644,-- Kč
v tom ostatní osobní náklady (OON) limit	10 000,-- Kč
v tom zákonné odvody	5 075 632,-- Kč
v tom příděl do FKSP	302 794,-- Kč
v tom provozní běžné výdaje	3 506 420,-- Kč
Limit počtu zaměstnanců celkem	51,12*

\* jedná se o přepočtený počet zaměstnanců, počet ovlivnila dlouhodobá neschopenka, za kterou se nám nakonec podařilo najít náhradu, stále hledáme odborného pracovníka do SVP Jeseník.

## 12. Závěr

Při tvorbě výroční zprávy jsem se snažila uvést všechny podstatné skutečnosti a události z minulého školního roku. Závěrem uvádím, co se nám dařilo, a na co je potřeba se dále zaměřit.

### **Oblasti, ve kterých škola dosahuje dobrých výsledků**

- zkvalitňování pracovního prostředí
- motivace dětí k dobré školní práci
- vybavování školy potřebnými učebnicemi, pomůckami, metodickými materiály, informačními technologiemi
- podpora uplatňování rozmanitých metod a forem výuky, využívání digitálních technologií
- podpora a motivace žákyň k dobré školní práci a vzdělávání
- rozvoj jednotlivých gramotností, zejména čtenářskou, matematickou, přírodovědnou, sociální, jazykovou a informační se zaměřením na praktický život
- podpora DVPP
- demokratické řízení a vstřícnost vedení školy k potřebám pedagogických pracovníků
- spolupráce se skupinovými vychovateli při výchovných činnostech a v přípravě na vyučování (zavedení metodických setkávání)

### **Ve výchovně vzdělávacím procesu je potřeba se zaměřit na**

- stabilizaci kvalifikovaného personálu
- pochopení významu vzdělávání pro život začleněním příkladů z reálného života
- vedení dětí k sebekontrolě a sebehodnocení
- pomoc dívkám, zejména 8. a 9. ročníků, při profesní orientaci
- vedení dětí ke zdravému životnímu stylu
- prevence rizikového chování
- vytváření pozitivního vztahu k životnímu prostředí u dětí, vedení děti ke každodennímu šetření energiemi, surovinami, materiály a potravinami, nepoškozování věcí, vytváření a udržování estetického prostředí kolem sebe.
- vedení dětí k samostatnosti a sebeobsluze – péče o sebe, o své oblečení, samostatné vaření, úklid atd.
- eliminace útěkovosti

Výroční zprávu projednala a schválila školská rada dne 10. října 2023.

ředitelka DDS, ZŠ a SVP Šumperk