

wroclaw.pl

Czas na naukę!



Rozlicz się i zamelduj we Wrocławiu, by twoje dziecko zyskało więcej punktów do przedszkola i podstawówki.

str. 9-12

ISSN: 2719-7948

BEZPŁATNY BIULETYN INFORMACYJNY URZĘDU MIEJSKIEGO WROCŁAWIA

NR 8 (121), 2-8.03.2023

WYDRUKOWANO NA PAPIERZE EKOLOGICZNYM



str. 8

Jakub Mazur: Stawiamy na wodór

TOMASZ HOŁCZAK

Skorzystaj z dopłat do termomodernizacji

Wrocław ma programy Kawka i Zmień piec, rząd proponuje Ciepłe Mieszkanie i Czyste Powietrze. Zobacz, jak skorzystać lub połączyć te dopłaty.

str. 3

We Wrocławiu dzieci nie ryby – mają głos

Wrocław nagrodzony za włączanie dzieci i młodzieży w proces konsultacji społecznych. To szansa na usłyszenie głosów o mniejszej sile przebicia.

str. 5

Як зняти квартиру, без неприємностей

На що слід звернути увагу при підписанні договору? Який має виглядати такий документ? Чи потрібно зареєструватися в орендованому житлі?

str. 18

BĄDŹ NA BIEŻĄCO. ZAWSZE AKTUALNE INFORMACJE NA WWW.WROCLAW.PL



Szanowni Państwo,

myślimy już pewnie wszyscy o zbliżającej się wiosnie, a tymczasem, co i rusz pogoda przypomina nam, czy to przymrozkiem, czy opadami śniegu, że jednak przed nami jeszcze trzy tygodnie kalendarzowej zimy.

Trzeba przyznać, że w tym roku obeszła się ona z nami łagodnie – tym lepiej, zważywszy na ceny opału i towarzyszącą nam niepewność, co do jego dostępności. I mimo że ledwie minęły zimowe ferie dla najmłodszych, już myślimy o kolejnym roku szkolnym, ruszając z procesem rekrutacji – szczegóły znajdziecie Państwo w niniejszym numerze biuletynu.


We Wrocławiu kontynuujemy program „Zmień piec”. Przypominam o tym, dlatego że to poważne inwestycyjne działanie

miasta w poprawę jakości powietrza, a co za tym idzie, w poprawę jakości naszego życia. I warto pomyśleć o nim także w zimie, na spokojnie przygotowując właściwą dokumentację do prac wykonywanych już poza sezonem grzewczym.








Projekt, który ruszył w pełnej skali od objęcia przeze mnie obowiązków Prezydenta Wrocławia, traktuję jako jeden z tych najważniejszych, nawet jeśli jest mało spektakularny i nie pozostawi po sobie monumentu. Podobnie zresztą jak TORywołucję, która skutecznie realizowana przez zespół MPK pod kierunkiem Krzysztofa Balawejdera (wciąż nie mogę się przyzwyczaić, że nie ma go wśród nas), przywróciła tramwaje na właściwe tory, zwiększając ich prędkość i redukując liczbę wykolejeń. To tylko dwa przykłady pracy wie-

lu ludzi, które wydatnie przełożą się na komfort życia w mieście, mimo że przyzwyczaimy się do nich bardzo szybko – jak zwykliśmy się przyzwyczajać do dobrych standardów.

Rozmawiając z Państwem, słysząc Państwa opinie, cieszę się każdą z takich inwestycji. Niezależnie od wszelkich zawieruch, które są naszym udziałem w ostatnich latach, często okrajających budżet miasta, Wrocław niezmiennie pozostaje najważniejszy – jako nasza wspólna sprawa.


Jacek Sutryk
 prezydent Wrocławia

POGODA

						
PT. 03.03	SOB. 04.03	ND. 05.03	PN. 06.03	WT. 07.03	ŚR. 08.03	CZW. 09.03
6°C	5°C	4°C	4°C	6°C	6°C	5°C

JUŻ WIDAĆ PIERWSZE OZNAKI WIOSNY W MIEŚCIE



W środę 1 marca 2023 r. zaczęła się meteorologiczna wiosna, a 21 marca rozpocznie się ta kalendarzowa. We Wrocławiu widać, że przyroda budzi się już do życia. Pierwsze pąki na krzewach i drzewach oraz kwiaty, takie jak krokusy i przebiśniegi, pojawiły się na przykład w okolicy Hali Targowej, Wyspy Piaskowej i w parku Słowackiego. Na roślinach widać już także owady (**na zdj.**)! Czy to jednak oznacza odwrót zimy? Niestety nie. Europejskie Centrum Średnioterminowych Prognoz Pogody zapowiada, że w połowie miesiąca we Wrocławiu możemy spodziewać się nawet kilkustopniowych mrozów. Pozostaje nam zatem obserwować prognozę pogody i... naturę. Będzie ku temu szczególna sposobność, bo w weekend 4–5 marca otwiera się Ogród Botaniczny UWr, pełen zielonych okazów. Galerię wiosennych oznak można zobaczyć na wroc.city/Wiosna.

Skorzystaj z programu Ciepłe Mieszkanie

Smog to problem, z którym we Wrocławiu walczy się Kawką, czyli miejskim programem dopłat do wymiany kopciuchów. Dzięki niemu wrocławianie wymienili już prawie 14,5 tys. pieców. Od marca kolejną finansową zachętą jest program Ciepłe Mieszkanie.

Blążej Organisty

Miasto podpisało umowę z Wojewódzkim Funduszem Ochrony Środowiska i Gospodarki Wodnej we Wrocławiu na obsługę nowego programu Ciepłe Mieszkanie. To rządowy program dopłat skierowany do właścicieli mieszkań w budynkach wielorodzinnych.

Władze Wrocławia dołączyły do niego, pomimo zastrzeżeń, co do jego zasad, ponieważ wyklucza on najemców lokali komunalnych i osoby zarabiające najmniej (pisaliśmy o tym w nr. 2, 18-25.01.23).

Trzy kryteria dopłaty

1. Jeżeli dochód roczny osoby ubiegającej się o dofinansowanie nie przekracza 120 tys. zł w gospodarstwie jednoosobowym, to fundusz dopłaci maksymalnie 30 proc. kosztów wymiany pieca lub okien i drzwi – do 15 tys. zł

2. Jeżeli średni dochód na jedną osobę nie przekracza 1673 zł w gospodarstwie jednoosobowym lub 2342 zł w wieloosobowym, to fundusz pokryje maksymalnie 60 proc. kosztów – do 25 tys. zł

3. Jeżeli średni dochód na jedną osobę nie przekracza 900 zł w gospodarstwie jednoosobowym lub 1260 zł w wieloosobowym, to fundusz dopłaci do 90 proc.



kosztów – do 37,5 tys. zł (uwaga! to kryterium dotyczy także osób z zasiłkami).

Złożone przez mieszkańców wnioski gmina Wrocław wysyła do WFOŚiGW raz na kwartał lub gdy łączna suma wartości dofinansowania przekroczy 150 tys. zł. Tam podlegają weryfikacji. Dopiero po ich zatwierdzeniu wypłacane są dotacje. Fundusz wysyła pieniądze gminie Wrocław, a ona przekazuje je mieszkańcom.

Mieszkańcy będą mogli składać wnioski od 1 marca br. (termin planowany). Program, którego budżet wynosi około 20 mln zł, potrwa do 31 grudnia 2025 r. Można go łączyć z programem Kawka Plus.

Punkt informacyjny

1 marca ruszył także punkt informacyjny dla osób ubiegających się o dofinansowanie z programu Czyste Powietrze. Znajduje się przy ul. Hubskiej 8-16 (siedziba

Wydziału Środowiska i Rolnictwa UMW). Mieszkańcy mogą tu zasięgnąć informacji o tym, jak skorzystać z programu. Oprócz tego pracownicy punktu będą m.in. prowadzili szkolenia, organizowali spotkania z mieszkańcami czy przeprowadzali anonimowe ankiety wśród wrocławian z zakresu ochrony powietrza. Rządowy projekt Czyste Powietrze zakończy się w 2029 roku.

➤ [Więcej na wroc.city/Doplata](https://wroc.city/Doplata)

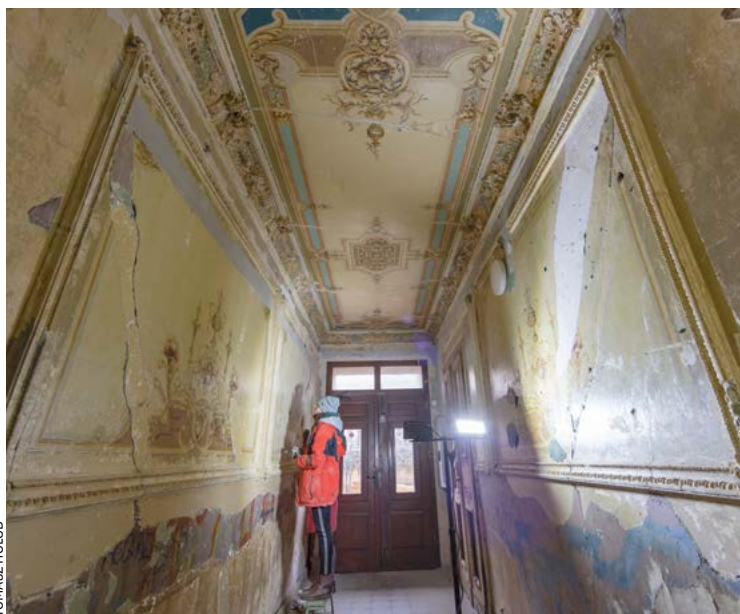
Nieruchomości na sprzedaż. Gdzie?

Działki, kamienice, lokale użytkowe. Wrocław sprzedaje atrakcyjne nieruchomości w różnych dzielnicach. Wśród ofert jest m.in. teren przy stadionie Tarczyński Arena, kamienica na placu Uniwersyteckim czy działka pod zabudowę wielorodzinną na Nowych Żernikach. W przeszukiwaniu ofert pomaga specjalna strona internetowa gn.um.wroc.pl. Tam znajdują się wszystkie nieruchomości wystawione na przetarg przez miasto Wrocław.

Anestezjologia przy Fieldorfa otwarta

W Dolnośląskim Szpitalu Specjalistycznym im. Marciniaka przy ul. Fieldorfa we Wrocławiu został otwarty nowy oddział – Anestezjologii i Intensywnej Terapii Dziecięcej. Działają tu już dwa oddziały dla dzieci – Chirurgii Dziecięcej i Neurologii Dziecięcej. Aby szpital mógł spełnić warunek kompleksowości leczenia, pacjenci powinni mieć zagwarantowany również dostęp do oddziału anestezjologii i intensywnej terapii. Na nowym oddziale są cztery stanowiska intensywnej terapii dla dzieci w różnym wieku, od niemowląt po nastolatki (do 18. roku życia). Pierwsi pacjenci pojawią się tu dziś, czyli 2 marca.

Kupiłeś zabytkowy dom? Odlicz ulgę



Remont czy prace konserwatorskie są warunkiem skorzystania z ulgi

Nie każdy wie, że od podstawy opodatkowania można odliczyć wydatki na zabytki. Jak i kto może to zrobić? Podpowiadamy.

Blążej Organisty

Ta ulga jest przeznaczona dla właścicieli i współwłaścicieli zabytków nieruchomych np. willi, kamienicy lub pałacu, pod warunkiem, że są podatnikami PIT i opłacają podatek według skali podatkowej, podatek liniowy lub ryczałt od przychodów ewidencjonowanych.

Ulga umożliwia odliczenie od podstawy opodatkowania: połowy pieniędzy wydanych na fundusz remontowy oraz prace konserwatorskie, restauratorskie

i roboty budowlane lub całości kwoty wydanej na zakup zabytku wpisanego do rejestru zabytków (jeśli poniesiono też wydatek remontowy, nie więcej niż 500 zł na mkw., limit odliczeń to 500 tys. zł).

Ulgę na zabytki można uwzględnić w zeznaniach: PIT-37, PIT-36, PIT-36L, PIT-28. Do zeznania głównego trzeba dołączyć dokument PIT/O, czyli informację o odliczeniach.

➤ [Więcej w poradniku na wroc.city/UlgaZabytki](https://wroc.city/UlgaZabytki)

Masz sprawę do radnych miejskich?

Radni miejscy są do dyspozycji mieszkańców w środy i czwartki w Sukiennicach 9, pok. 204 i 205 w godz. 15-16.30. W czwartek 2 marca dyżur ma Ewa Wolak, wiceprzewodnicząca Rady Miejskiej Wrocławia, a za tydzień 9 marca – Bartłomiej Ciążyński, wiceprzewodniczący Rady Miejskiej Wrocławia. W środy zapraszają radni: 8 marca – Bohdan Aniszczuk, Paweł Karpiński i Marta Kozłowska. Na 15 marca można zaplanować wizytę u Janusza Chudzika i Roberta Grzechnika.

Dobromat – zobacz, jak łatwo jest czynić dobro

Urządzenie przypominające uproszczony bankomat stało obok kas do saunarium w głównym holu Wrocławskiego Parku Wodnego na Borowskiej. To Dobromat, który – jak sama nazwa wskazuje – służy do czynienia dobra. Można za jego pomocą wesprzeć finansowo podopiecznych Fundacji „Potrafię Pomóc”.

Agata Zięba

Obsługa urządzenia jest intuicyjna, opiera się na dotykowym funkcjonowaniu kart płatniczych.

– Dostajemy pytanie: ile chcemy przeznaczyć na wsparcie dla dzieciaków, wskazujemy kwotę, przykładamy kartę i szeroko się uśmiechamy, bo udało nam się w ciągu tych kilku sekund wesprzeć potrzebujące dzieciaki – opowiada Aneta Rawecka z aquaparku.

Przestrzeń dla chorych...

Każde, nawet najmniejsze wsparcie to cegiełka, dzięki której Fundacja „Potrafię Pomóc” z Wrocławia buduje przyjazną przestrzeń dla dzieci, młodzieży i osób dorosłych z niepełnosprawnościami oraz dla ich rodzin.

– Fundacja „Potrafię Pomóc” na Rzecz Dzieci z Wadami Rozwojowymi powstała w 2008 roku z inicjatywy rodziców dzieci z niepełnosprawnościami. Dziś wspiera 600 podopiecznych z całej Polski, w tym 200 z chorobami rzadkimi i ultraradkimi, m.in. w pozyskiwaniu pieniędzy na kontynuację

diagnostyki, operacje, zabiegi, leczenie, sprzęt rehabilitacyjny czy rehabilitację. Istotą zainteresowań Fundacji jest rodzina, dlatego organizacja pracuje z całymi rodzinami, oferując kompleksowe programy wsparcia medycznego, terapeutycznego, edukacyjnego, wychowawczego – opowiada Maciej Nastaga z Fundacji „Potrafię Pomóc”.

A będzie jej jeszcze więcej

Z inicjatywy Fundacji we Wrocławiu działają: Centrum Diagnostyczno-Terapeutyczne Chorób Rzadkich im. B. Skrzyńskiego, Wrocławska Szkoła Rodzenia dla Kobiet z Niepełnosprawnością, Ośrodek Rehabilitacyjno-Edukacyjny oraz Terapeutyczny Punkt Przedszkolny dla Wyjątkowych Dzieci, Mieszkanie Opieki Wychowawczej i Instytut Dostępności.

Cegiełki zakupione przez Dobromat pozwolą natomiast kontynuować prace przy budowie we Wrocławiu Kompleksu Potrafię Pomóc, który powstanie przy ul. Melioranczkiej. To ośrodek oferujący leczenie, terapię, edukację, szkolenia,



Dobromat znajduje się w holu aquaparku przy ul. Borowskiej 99. Zapłacimy w nim kartą lub telefonem

wychowanie, opiekę i dostępność o powierzchni 11 tys. mkw.

Pomoc dla podopiecznych

Ale Dobromat to także pomoc dla podopiecznych Fundacji. Wśród 800 osób, które wspiera, jest mała Zosia. Dziewczynka walczy ze skutkami komplikacji okołoporodowych: epilepsją, czterokończynowym dziecięcym porażeniem

mózgowym, utratą wzroku. Od poniedziałku do piątku uczestniczy w zajęciach w Ośrodku Rehabilitacyjno-Edukacyjnym dla Wyjątkowych Dzieci. Dodatkowo korzysta z Mieszkania Opieki Wychowawczej, dzięki czemu jej mama mogła wrócić do pracy.

– To jest ważne, bo widzę po koleżankach, które zajmują się dziećmi w domach, że im brakuje tego

wychowania, wyjścia do ludzi. A to jest człowiekowi bardzo potrzebne. Taki komfort psychiczny, że Zosia ma bardzo dobrą opiekę, ma leki podane na czas, że jest nakarmiona, wykąpana, że ja nie muszę się martwić o nią, kiedy jestem poza Wrocławiem – mówi pani Agnieszka, mama Zosi.

➤ Więcej na wroc.city/DobromatAquapark

Rekordowa waloryzacja emerytur. Od 1.03 wypłaty

W środę 1 marca ruszyła pierwsza transza wypłat wyższych zwaloryzowanych emerytur i rent. O ile wzrosną emerytury i renty oraz inne świadczenia? Co trzeba zrobić, by dostać pieniądze?

Co znaczy podwyżka 14,8 proc.?		
JEST	BĘDZIE	WIĘCEJ O
1338,44 zł	1588,44 zł	250 zł
2000 zł	2296 zł	296 zł
3000 zł	3444 zł	444 zł

Jarek Ratajczak

W tym roku waloryzacja będzie kwotowo-procentowa – wskaźnik waloryzacji wyniósł 14,8 proc., a gwarantowana kwota podwyżki 250 zł brutto. Oprócz tego seniorzy otrzymają również 13. i 14. emeryturę. Co ważne, waloryzacja przeprowadzana jest z urzędu, co oznacza, że nie trzeba składać żadnego wniosku – każdy emeryt i rencista otrzyma decyzję z ZUS z informacją o nowej wysokości wypłat.

Waloryzacja emerytur, rent i innych świadczeń długoterminowych z ZUS, KRUS i systemu mundurowego w 2023 r. obejmie łącznie

około 10,3 mln osób. Wzrosną najniższe gwarantowane kwoty świadczeń emerytalno-rentowych. Minimalna emerytura będzie wynosiła 1588,44 zł brutto, czyli o 250 zł więcej niż dotychczas. Jak przypomina ZUS, prawo do niej mają osoby, które osiągnęły wymagany staż ubezpieczeniowy (kobieta – co najmniej 20 lat, mężczyzna, – co najmniej 25 lat). Do kwoty 1588,44 zł brutto wzrosnie również minimalna renta z tytułu całkowitej niezdolności do pracy, renta rodzinna i renta socjalna. Natomiast minimalna renta z tytułu częściowej niezdolności do pracy od marca będzie wynosiła 1191,33 zł brutto, a świadczenie przedemerytalne 1600,70 zł brutto.

Podwyżką objęte będą również dodatki i świadczenia pieniężne. Najpopularniejszy z nich – dodatek pielęgnacyjny wyniesie 294,39 zł.

Waloryzacji podlegają wszystkie świadczenia emerytalno-rentowe, do których prawo powstanie do końca lutego 2023 roku. Jeśli z jakiegokolwiek powodu wypłata świadczenia była zawieszona (np. w związku z osiągnięciem przychodu ponad 130 proc. przeciętnego miesięcznego wynagrodzenia), to waloryzacja świadczenia będzie możliwa dopiero przy wznowieniu wypłaty świadczenia.

➤ Więcej na wroc.city/Emerytury2023

Konsultacje społeczne z udziałem dzieci nagrodzone

Wrocław został nagrodzony za udział dzieci i młodzieży w konsultacjach społecznych. 23 lutego, podczas gali konkursu „Samorządowy Lider Zarządzania 2022”, wyróżnienie dla miasta odebrali Krzysztof Ziental z Wydziału Partycypacji Społecznej UM oraz Hanna Achremowicz ze Stowarzyszenia Edukacji Krytycznej.

**Maciej Wołodko,
Magdalena Talik**

Wrocław jest jednym z pierwszych miast w Polsce, które podjęły się konsultacji z dziećmi i młodzieżą na szerszą skalę. Od kilku lat zajmuje się nimi – we współpracy z Urzędem Miejskim Wrocławia – Hanna Achremowicz ze Stowarzyszenia Edukacji Krytycznej.

Ważny głos najmłodszych

– Demokratyczna debata wymaga włączania do niej wszystkich obywateli i obywaterek. Również dzieci. To ich prawo, a dla nas szansa na usłyszenie głosów, które zwyczajowo nie mają siły przebicia – mówi Hanna Achremowicz ze Stowarzyszenia Edukacji Krytycznej, które zajmuje się udziałem młodych wrocławian w konsultacjach.

Wrocławskie doświadczenia zdobyły uznanie w oczach samorządowców zrzeszonych w Związku Miast Polskich (ZMP). Stolica Dolnego Śląska została doceniona za włączanie dzieci i młodzieży w rozmowę o mieście poprzez zabawę, specjalne podejście i edukację. Za wspieranie już od lat ich udziału w konsultacjach społecznych miejskich projektów i inwestycji.



Hanna Achremowicz i Krzysztof Ziental podczas gali „Samorządowy Lider Zarządzania 2022”

Wzór do naśladowania

– Cieszy, że inne miasta interesują się konsultacjami z młodymi. Warto, aby ta praktyka szerzyła się w innych miastach. Nagroda to znakomity impuls także do dalszego rozwoju tej praktyki we Wrocławiu – mówi Krzysztof Ziental, kierownik

Działu ds. Partycypacji w Urzędzie Miejskim Wrocławia.

ZMP nagradza od lat

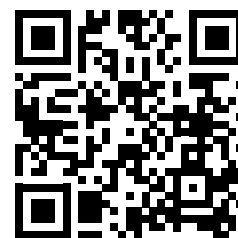
Nagrody i wyróżnienia wręczone zostały 23 lutego podczas odbywającej się w Tarnowie konferencji „Samorządowy Lider Zarządzania”. To cykliczne

wydarzenie organizowane przez ZMP. Wyróżniane są w nim najlepsze praktyki zarządcze samorządów lokalnych w Polsce. Wśród tegorocznych laureatów, obok Wrocławia, znalazły się także Tychy i Lublin.

Tegoroczny konkurs odbywał się po hasłem „Komunikacja – partycypacja – współzarządzanie”. Na konkurs wpłynęło 39 wniosków z 31 miast. Wrocław otrzymał nagrodę za przedsięwzięcie „Konsultacje społeczne z dziećmi i młodzieżą – projekt edukacji partycypacyjnej i obywatelskiej”. Tychy za projekt „Urzędowo, ale zrozumiale! – projekt Prostej Słowa w Urzędzie Miasta Tychy”. A Lublin nagrodzono za przedsięwzięcie „Wymyślmy wspólnie Lublin. Partycypacyjnie tworzymy inteligentną Strategię Lublin 2030”. Nagrodą dla laureatów jest wyjazd studyjny do Norwegii.

➤ Więcej na wroc.city/DzieciMajaGlos

➤ Zobacz film na WROCLAW TV



Przyjdź na nowe otwarcie Impart Centrum i Firleja

3Strefa Kultury Wrocław jest już na ostatniej prostej przed uruchomieniem nowych lokalizacji koncertowych. Weekend otwarcia w Impart Centrum i Firleju potrwa od 3 do 5 marca.

Redakcja

Nowe przestrzenie Strefy Kultury Wrocław (SKW) są już gotowe na przyjęcie widzów. Impart Centrum to zupełnie nowe miejsce stworzone w budynku dawnej filharmonii przy ul. Piłsudskiego na czas remontu gmachu przy ul. Mazowieckiej 17. To miejsce wymagało większych nakładów pracy – remont trwał ponad 2,5 miesiąca.

– Przebudowaliśmy kapitalnie scenę, zastąpiliśmy drewniany amfiteatr wypłaszczoną sceną teatralną, postawiliśmy pełne,

sceniczne, ruchome oświetlenie, elektryczną kurtynę oraz multimedialny ekran. Dodatkowo wycięliśmy dwa rzędy krzeseł, aby zwiększyć powierzchnię sceny, którą pokryliśmy specjalną nawierzchnią – mówi Olga Nowakowska, dyrektor Strefy Kultury Wrocław. – Klub Firlej nie wymagał natomiast aż takich zmian – wyjaśnia.

Weekend otwarcia potrwa od 3 do 5 marca i będzie pierwszą okazją do zapoznania się z nowym programem SKW. – Zaczynamy w Firleju, tam też pojawią się zmiany w wyposażeniu i progra-

mie – oficjalne otwarcie w piątek dwoma koncertami muzyki alternatywnej. Zagrają Patrick the Pan oraz wrocławska artystka Mapa. W sobotę zapraszamy do Impart Centrum na inauguracyjny koncert Urszuli Dudziak, z którą świętujemy nasze otwarcie oraz jej 80. urodziny. Niedzielę rozpoczniemy w Firleju spektaklem „Karmelek”, by wieczorem wrócić do Impart Centrum na koncert Pawła Domały – dodaje Olga Nowakowska.

Bilety na weekend otwarcia oraz pozostałe marcowe wydarzenia są dostępne na stronie internetowej www.strefakultury.pl.



W Impart Centrum można poczekać na występ w miłej kawiarence

Nocne omijają most Piaskowy

25 lutego zmieniła się trasa nocnych autobusów jeżdżących wcześniej przez most Piaskowy. Teraz kursują w kierunku pl. Bema przez most Uniwersytecki. Związane jest to z ograniczeniem tonażowym na moście Piaskowym, który przeznaczony jest do remontu. Autobusy powrócą na most po jego zakończeniu. Z tego samego powodu po moście Piaskowym nie mogą jeździć np. tramwaje marki Skoda, które są na to zbyt ciężkie. Kursy nocne linii 242, 244, 251 i 259 realizowane są w obu kierunkach od Hali Targowej przez ulicę Grodzką, most Uniwersytecki i ulicę Drobnera do placu Bema.

Wiosna! Wróciły rowery miejskie

W środę do Wrocławia wróciły rowery miejskie, a wraz z nimi nowe stacje oraz zmieniony cennik. Dobra wiadomość dla użytkowników jest taka, że pierwsze 20 minut jazdy jest za darmo. Pozostałe pozycje w cenniku podrożały: z 3 zł na 4 zł za kolejne 40 minut jazdy (to oznacza, że pierwsza godzina kosztuje teraz 4 zł) oraz z 4 zł na 6 zł za każdą następną rozpoczętą godzinę (to oznacza, że dwie godziny jazdy kosztują 10 zł, a np. pięć godzin 28 zł). W wypożyczalni miejskiej czeka ponad dwa tysiące pojazdów różnego typu.

MPK wybrało przejścia do remontu

MPK ogłosiło, jakie przejścia przez torowiska do remontu wygrały w głosowaniu mieszkańców. Wybrano: przejście na skrzyżowaniu ulic Opolskiej i Karwińskiej, dwa przejścia na skrzyżowaniu ul. Hallera z al. Pracy, przejście przy pl. Powstańców Warszawy na wysokości budynku Muzeum Poczty i Telekomunikacji i na wysokości Urzędu Wojewódzkiego, przejście na skrzyżowaniu ulic Powstańców Śl. ze Szczęśliwą, przejście przy ul. Bałtyckiej na wysokości marketu „Ponik”.

Kolej wraca na Dworzec Świebodzki

Po ponad 30 latach przerwy powstaje plan wznowienia połączeń kolejowych z Dworca Świebodzkiego. Pierwsze pociągi wyruszą w stronę Kątów Wrocławskich, Środy Śląskiej i Wołowa nie później niż w 2028 roku.



Dzisiaj w budynku dawnego dworca działa scena Teatru Polskiego, bary, kluby, a na torowisku od wielu lat funkcjonuje weekendowe targowisko

Tomaz Wysocki

O ponowne włączenie Dworca Świebodzkiego do struktury kolejowej zabiegają samorządowcy: prezydent Wrocławia i władze województwa dolnośląskiego. Proces wznowienia związany jest z realizacją inwestycji w ramach Rządowego Programu Uzupełniania Lokalnej i Regionalnej Infrastruktury Kolejowej Kolej Plus.

Konieczna odbudowa torów

Plan wznowienia ruchu kolejowego obejmuje całą listę działań budowlanych, w tym: odbudowę i elektryfikację trzech torów wraz z krawędziami peronowymi na stacji Wrocław Świebodzki; rozbu-

dowę linii kolejowej 757 Wrocław Świebodzki – Wrocław Muchobór o drugi tor; budowę stacji w Środzie Śląskiej, aby mogły tam zaczynać i kończyć bieg pociągi aglomeracyjne.

Szacowana kwota realizacji projektu to ponad 215 mln zł, z czego 15 proc. wydadzą inicjatorzy pomysłu – Województwo Dolnośląskie wraz z partnerami: Gminą Wrocław i Gminą Środa Śląska.

Miasto Wrocław także się dokłada. Z miejskiej kasy 9 mln zł przeznaczonych będzie na program Kolej Plus, w ramach którego uruchomiony zostanie Dworzec Świebodzki. – Komunikację aglomeracyjną

traktujemy kompleksowo i poważnie, dlatego stale inwestujemy w następujące obszary: połączenia kolejowe z gminami ościennymi, infrastrukturę kolejową i komunikację autobusową. Tylko jednocześnie rozwój tych elementów da nam efekt w postaci dobrej komunikacji aglomeracyjnej i mniejszej liczby samochodów wjeżdżających do Wrocławia – podkreśla Paulina Tyniec-Piszcz, dyrektor Wydziału Transportu Urzędu Miejskiego Wrocławia.

Pozostała część będzie finansowana przez PKP Polskie Linie Kolejowe (zarządcy infrastruktury) z puli środków budżetu państwa przeznaczonych na program Kolej Plus.

Dokąd pojedą pociągi?

Ze Świebodzkiego będą obsługiwane połączenia w kierunkach: Kątów Wrocławskich, Środy Śląskiej i Wołowa. – W ramach programu Fundusze Europejskie dla Dolnego Śląska analizowana jest możliwość dalszej rozbudowy stacji poprzez budowę łącznic w stronę stacji Wrocław Mikołajów (w celu możliwości uruchomienia połączeń w kierunkach: Oborniki Śląskie, Trzebnica, Oleśnica i Jelcz-Laskowice przez Wrocław Swojczyce) wraz z niezbędną do tego rozbudową układu torów i peronów – mówi Michał Nowakowski, rzecznik dolnośląskiego urzędu marszałkowskiego.

Będzie wspólny bilet na MPK i pociągi



Kolejarze zaakceptowali grudniową ofertę miasta na wspólny bilet

Koleje Dolnośląskie poinformowały, że akceptują ofertę prezydenta Wrocławia na wspólny bilet na tramwaje, autobusy i pociągi.

Błażej Organisty

To oznacza, że osoby z aktywnym statusem Nasz Wrocław i biletami okresowymi na tramwaje i autobusy miejskie nie będą musiały dodatkowo płacić za przejazdy koleją w granicach miasta. Negocjacje w sprawie powrotu do wspólnego biletu trwały ponad rok. Urzędnicy miejscy od początku deklarowali, że są gotowi zapłacić przewoźnikowi za faktyczną liczbę przejazdów uprawnionych pasażerów w granicach Wrocławia. W grudniu 2022 roku zadeklarowali 9,10 zł za każdy taki przejazd. W no-

wym roku kolejarze podnieśli tę cenę do 9,40 zł – na co zgodziło się miasto. Propozycje zostały dopiero teraz zaakceptowane przez urząd marszałkowski i kolejarzy. Przyjęta oferta dotyczy wszystkich wrocławian z aktywnym statusem w programie Nasz Wrocław, którzy kupili okresowy bilet na komunikację miejską (co najmniej 7-dniowy) lub są uprawnieni do bezpłatnych przejazdów. Władze Wrocławia informują, że w piątek, 3 marca, spotkają się z przedstawicielami UMWD, Kolei Dolnośląskich i Polregio, aby pracować nad treścią finalnego porozumienia.

Filmowcy interesują się Wzgórzem Partyzantów

Wzgórze Partyzantów kręci nie tylko miłośników historii, architektury i rekreacji, ale także... filmowców. Co więcej, ponoć dużego kalibru. Nic jeszcze pewne nie jest, tym niemniej producenci na wzgórzu byli i oglądali stojące tam XIX-wieczne budowle, a miasto postara się ich dodatkowo zachęcić.

Blazej Organisty

Możliwe, że rewitalizowane Wzgórze Partyzantów będzie planem zdjęciowym do serialu. Stojące tam budowle oglądali w styczniu producenci. Do czasu podjęcia ostatecznej decyzji nie chcą zdradzać, dla kogo pracują, ale Bartosz Nowak, który ich oprowadzał, mówi, że to ekipa z górnej półki.

– W połowie stycznia gościliśmy producentów filmowych reprezentujących światowego giganta – przekonuje pracownik Zarządu Inwestycji Miejskich. – Myślę o serialu z budżetem i rozmachem porównywalnym do „Gry o tron”.

Serial byłby świetną promocją

Producenci biorą pod uwagę, że na wzgórzu nakręcą sceny z udziałem głównego bohatera. Do scenografii najbardziej pasuje im półkolisty loggia, która – podobnie jak inne budowle – jest w remoncie, ale to im nie przeszkadza. Wręcz przeciwnie. – Chcą wykorzystać kolumnadę, gdy będzie zabetonowana i przygotowana do wykończenia – tłumaczy Bartosz Nowak. – Ekipa oglądała też inne miejsca we Wrocławiu, ale nie tak długo, jak dawny bastion Sakwowy – zdradza.



Pierwszy etap rewaloryzacji bastionu Sakwowego powinien zakończyć się w ostatnim kwartale 2023 roku

Fabula serialu miałyby być osadzona w przyszłości. Tyle wiadomo na dziś, ponieważ żadne wiążące decyzje jeszcze nie zapadły. Władze Wrocławia są gotowe wstrzymać na kilka dni prace i udostępnić teren na plan zdjęciowy. Czekają na wiadomości od filmowców. – Serial pokazujący wzgórze byłby rewelacyjną pro-

mocją tego miejsca i całego miasta – argumentuje Bartosz Nowak.

Renowacja XIX-w. budowli

Producenci serialu chcą nagrywać w wakacje, czyli kilka miesięcy przed zakończeniem pierwszego etapu remontu. Generalnie rzecz ujmując, od wiosny 2022 roku

trwają tam prace rozbiórkowe, konserwatorskie i konstrukcyjne. Ich głównym celem jest gruntowna renowacja stojących na wzgórzu budowli: pawilonu perystylowego, schodów biegnących po obu stronach pawilonu, placu z fontanną półkolistej logii, zwanej kolumnadą. Wszystkie te budowle wzniesiono w drugiej

połowie dziewiętnastego stulecia na podstawie projektu architekta Carla Schmidta i w stylistyce z cechami renesansu włoskiego. Budowę ufundował Adolf Liebich, cukrownik z Kleciny, który chciał w ten sposób upamiętnić swojego niezjącego brata – Gustava. Z tego powodu miejsce nazywało się wzgórzem Liebichów.

Przed Festung Breslau w podziemiach zabudowań wojsko zorganizowało bunkier, który pełnił funkcję siedziby sztabu. Mieściła się ona w kazamatach dawnego bastionu, którego historia sięga średniowiecza. Nazywano go Sakwowym – od imienia bramy miejskiej znajdującej się w tamtym czasie w pobliżu wzgórza.

Co słycać na budowie?

Prowadzone są prace konstrukcyjne w budynku pawilonu perystylowego oraz na schodach biegnących po obu jego stronach. Drużyna generalnego wykonawcy, którym jest przedsiębiorstwo budowlano-konserwatorskie Castellum z Wrocławia, przymierza się w pawilonie do wykonania nowych fundamentów, słupów i stropu. Inni fachowcy pracują nad ozdobami tej budowli. Całkowita wartość projektu to 26,7 mln zł.

Średniowieczny gród czeka na rycerzy i księżniczki

Od 1 marca można odwiedzać plac zabaw w parku Tysiąclecia o nazwie „Średniowieczny Wrocław”. Atrakcja dla najmłodszych w formie starego grodziska jest już gotowa.

Bartosz Moch

Warowny gród w rekreacyjnej części parku Tysiąclecia powstał w ramach dwóch projektów Wrocławskiego Budżetu Obywatelskiego.

Zabawa w grodzisku

– Budowa placu zabaw została ukończona. Gotowa jest cała konstrukcja, wzgórze wyłożono specjalną miękką nawierzchnią, zamontowane są urządzenia, jak choćby zjeżdżalnia, a właściwie trzy, bo dwie są mniejsze. Zakończono także budowę palisady, wzdłuż której można obejść całą warownię i urządzone teren wokół, np. poprzez wytyczenie

ścieżki – wylicza Marek Szempliński z Zarządu Zieleni Miejskiej we Wrocławiu.

– Po zakończeniu wszystkich prac teren wokół został uporządkowany i obsiany trawą. Wykonawca zakończył ostatnie poprawki, chodzi m.in. o wzmocnienie zabezpieczeń czy dodatkową impregnację elementów drewnianych – dodaje.

Plac będzie dostępny dla dzieci i całych rodzin już od środy, 1 marca 2023 r.

– Nic nie stało już na przeszkodzie, żeby otworzyć naszą warownię. Pogoda w najbliższych dniach ma się poprawiać, więc

aura powinna sprzyjać testowaniu grodziska. Chcemy jeszcze uruchomić przy placu toalety, ale sanitariaty montujemy dopiero w połowie marca. Mimo to jesteśmy gotowi udostępnić plac dzieciom i całym rodzinom nieco szybciej – wyjaśnia Szempliński.

Dalsze plany

Koszt budowy „Średniowiecznego Wrocławia” w parku Tysiąclecia to ok. 3 mln zł. Projekt placu zabaw przewiduje w kolejnych latach także budowę baszty, osady i tyrolki. Cienia również nie powinno zabraknąć – wokół inwestycji nasadzono wiele drzew, które – gdy tylko urosną – ochronią przed promieniami słońca.



Nowy plac zabaw w parku Tysiąclecia zaprasza rodziny z dziećmi

MPK będzie jeździć na paliwo ze słońca i wiatru

O rozpoczęciu budowy pierwszej stacji wodorowej we Wrocławiu, przewadze pojazdów napędzanych wodorem nad elektrykami i korzyściach z wykorzystania tej technologii dla miasta i jego mieszkańców Bartosz Moch rozmawia z wiceprezydentem Wrocławia Jakubem Mazurem.

Wrocław wkrótce zrobi kolejny krok w kierunku niskoemisyjności. Na czym będzie on polegał?

Tak naprawdę to do zeroemisyjności. Do końca czerwca 2024 r. we Wrocławiu przy ul. Obornickiej, w pobliżu zajezdni autobusowej MPK, powstanie pierwsza stacja tankowania wodoru. W lutym wydaliśmy pozwolenie na budowę firmie PAK-PCE Stacje H2 Sp. z o.o. To podmiot, który powstał m.in. po to, by budować sieć stacji wodorowych we współpracy z samorządami. Wrocław stawia na zrównoważony rozwój i działania proekologiczne. Chcemy być pionierem także w dziedzinie wodorowej w naszym kraju. I jesteśmy – tuż obok Warszawy, która taką stację już buduje. Dla nas to przede wszystkim realny krok w stronę zeroemisyjnego transportu publicznego. Jednak zaopatrywanie w wodór miejskich autobusów to niejedyna funkcja tej stacji.

Kto jeszcze z niej skorzysta?

Będzie to stacja ogólnodostępna, dla wszystkich mieszkańców. Samochody na wodór to jeszcze melodia przyszłości, ale dzieje się tak m.in. dlatego, że brakuje odpowiedniej infrastruktury, by z takich pojazdów korzystać. Jestem jednak pewny, że wkrótce to się zmieni. Często mówię o wykorzystaniu wodoru w kontekście nowoczesnych przyszłych technologii. Ale wyłącznie kwestią czasu jest, by z tego rozwiązania korzystać w codziennym życiu.

Wodór to chyba jeszcze świeża, dopiero rozwijana technologia?

To prawda. Pod koniec 2022 r. na całym świecie działało tylko 814 stacji tankowania wodoru w 37 krajach. Europa miała 254 stacje, z czego aż 105 w Niemczech. W Polsce ta technologia dopiero raczkuje. Obserwujemy jednak bardzo dużą dynamikę zmian. W całym kraju planowane są kolejne inicjatywy. Na przykład nasz obecny partner buduje stację w Warszawie i już planuje budowę kolejnych – na początek Wrocław, potem Rybnik, Lublin, Gdańsk i Gdynia. Całkowity koszt realiza-

PYTAMY O WROCŁAW



Jakub Mazur we Wrocławiu dba o rozwój biznesu i nowe miejsca pracy. W UMW nadzoruje Departament Strategii i Rozwoju Miasta

cji tego przedsięwzięcia to 57,4 mln zł, z czego 20 mln zł to dofinansowanie z Narodowego Funduszu Ochrony Środowiska i Gospodarki Wodnej. W planie jest kolejnych 30 stacji. We Wrocławiu jednak podchodzimy to tego holistycznie. I to jest tutaj najważniejsze. Nie mówimy wyłącznie o stacji ładowania wodoru, to tylko element większego systemu.

Czyli?

Ma zostać wypracowany pełen łańcuch gospodarki zielonego wodoru. Od jego produkcji z czystej energii, przez magazynowanie i transport, zapewnienie sieci stacji tankowania, produkcję autobusów, aż po powszechne stosowanie. Zielony wodór, na który się decydujemy, bo jest o wiele bardziej ekologiczny, niż jego szary odpowiednik, będzie produkowany z czystej energii ze słońca, wiatru i biomasy. Gotowe paliwo do naszej stacji będzie przewożone specjalnymi wodorowozami. Obecnie firma użytkuje trzy takie pojazdy, a jeden wodorowóz może przewieźć na raz 1000 kg.

Dlaczego właśnie stacje wodorowe a nie na przykład elektryczne?

Wodór ma pewną przewagę, a jest nią czas. W przypadku samochodów elektrycznych ładowanie mierzy się w godzinach. Tymczasem tankowanie samochodu na wodór nie odbiega od tankowania jego spalinowego odpowiednika. Jest to nie tylko bardzo proste, ale także niezwykle szybkie i bezpieczne. Zatkanowanie auta do pełna zajmuje do 5 min, a autobusu do 15 min. Co do zasięgu, jedno tankowanie wodorem wystarczy na przejechanie ok. 500 km, czyli podobnie jak przy najbardziej wydajnych elektrykach. Reasumując, pojawienie się rozwiązań wodorowych w transporcie publicznym i prywatnym w mieście to realizacja wrocławskiej polityki zeroemisyjności, miasta neutralnego klimatycznie. Stać nas na to, żeby marzyć już o rzeczach, które są przyszłością.

Pewnie trochę potrwa zanim samochody z napędem wodorowym staną się codziennością. Ale o wiele szybciej po Wrocławiu będziemy mogli jeździć takimi autobusami miejskiej komunikacji. Tylko do końca 2023 r. chcemy, żeby po ulicach Wrocławia jeździło już pięć autobusów wodorowych. Do czasu powstania stacji na Obor-

nickiej, będzie je obsługiwała mobilna stacja tankowania wodoru. W połowie 2022 r. testowaliśmy już wyprodukowany w Polsce NeoBus, który od podstaw był projektowany jako autobus wodorowy. Był to przełom dla wrocławskiego MPK. Pojazd nie tylko nie emituje spalin, ale również oczyszcza powietrze. Jest przy tym bardzo efektywny – wystarczy kwadrans ładowania, by mógł pokonać 450 km trasy. Najważniejsze jednak, że taki autobus jest w 100 proc. ekologiczny i zeroemisyjny – jedyne, co wydobywa się z jego rury wydechowej, to czysta para wodna. Tutaj chciałbym podkreślić rolę, udział i zaangażowanie od samego początku w rozwój nowoczesnych technologii w naszym MPK, człowieka, którego, niestety, nie ma już z nami – prezesa Krzysztofa Balawejdera. To dzięki pracy Krzysztofa sprawdzamy także inne kierunki rozwoju transportu miejskiego. Mówimy na przykład o 13 Mercedesach E-citaro zakupionych dzięki wsparciu i dotacji NFOSiGW. Na ulicach Wrocławia będziemy mogli je zobaczyć i wypróbować już w tym roku, miejmy nadzieję, że zaraz po wakacjach.

Jakie korzyści dla miasta, poza ekologicznymi, może przynieść technologia wodorowa?

Wrocław rozwija się na wielu płaszczyznach. Myślimy i działamy w kilku obszarach. Na przykład w tym tygodniu podpisaliśmy list intencyjny w sprawie budowy jednostki pływającej (być może przyszłego tramwaju wodnego) napędzanego właśnie wodorem. Technologia zielonego wodoru to jednak przede wszystkim atuty ekologiczne, środowiskowe, poprawa jakości życia mieszkańców poprzez ograniczenie zanieczyszczeń czy hałasu w transporcie. Ale to także kolejny fundament rozwoju biznesu w naszym mieście. Globalne firmy, stawiające na zrównoważony rozwój w oparciu o zielone, odnawialne źródła energii, będą miały dodatkowy powód, by inwestować we Wrocławiu. Mamy dla nich nowy, mocny argument: na świecie jest tylko około 800 stacji wodorowych, a jedna z nich stanie we Wrocławiu. Zapraszamy!

Wrocław stawia na zrównoważony rozwój i działania proekologiczne. Chcemy być pionierem także w dziedzinie wodorowej w naszym kraju. I jesteśmy – tuż obok Warszawy, która taką stację już buduje.

Masz pomysł na rozmowę dotyczącą sprawy istotnej dla wszystkich wrocławian?

Napisz do nas! e-mail: biuletyn@araw.pl

Rekrutacja 2023/24 Za MAXa najwięcej punktów

Dużo punktów za PIT rozliczony we Wrocławiu, czyli za udział w programie Nasz Wrocław. A jeszcze więcej, gdy poświadczymy meldunek stały we Wrocławiu (program Nasz Wrocław MAX). Po raz drugi rekrutacja do publicznych przedszkoli, oddziałów przedszkolnych w szkołach podstawowych, czyli zerówek, i szkół podstawowych zostanie przeprowadzona w pełni elektronicznie. Rodzice będą mogli bez wychodzenia z domu złożyć wnioski do wymarzonych placówek.

Podobnie jak w ubiegłorocznej rekrutacji niezbędne do złożenia wniosku w formie elektronicznej będzie posiadanie Profilu Zaufanego. Użytkownik przy próbie zalogowania się na rekrutacje.edu.wroclaw.pl zostanie przekierowany na platformę login.gov.pl. Tam zostanie poproszony o wpisanie loginu i hasła Profilu Zaufanego.

Jak założyć Profil Zaufany?

Profil Zaufany to darmowe narzędzie, które umożliwia logowanie i składanie podpisu elektronicznego. Dzięki temu można załatwić sprawy urzędowe online w serwisach administracji publicznej bez wychodzenia z domu (m.in. ePUAP, CEIDG, ZUS, Urząd Skarbowy i urzędy: gminy, powiatu, województwa i centralnej administracji rządowej).

By założyć Profil Zaufany, należy wypełnić formularz na stronie epuap.gov.pl/wps/portal/rejestracja-konta. Następnie w ciągu 14 dni osoba ubiegająca się o jego wydanie musi udać się do dowolnego punktu potwierdzającego z dowodem osobistym lub paszportem.

Profil Zaufany można także założyć bez wychodzenia z domu poprzez konto w banku lub kwalifikowany podpis elektroniczny.

Program Nasz Wrocław

Program Nasz Wrocław skierowany jest do mieszkańców Wrocławia, którzy rozliczają w mieście swój podatek dochodowy i aktywnie przyczyniają się do rozwoju Wrocławia. W zamian mogą uzyskać Status Podatnika, który daje możliwość korzystania ze zniżek w licznych instytucjach użyteczności publicznej, jak również z topowych miejskich atrakcji i tańszych biletów okresowych na komunikację miejską MPK.

Warunkiem skorzystania z programu jest rejestracja konta na www.wroclaw.pl/nasz-wroclaw lub poprzez aplikację mobilną, akceptacja regulaminu programu



OLEKSANDR POLIAKOVSKY

Roma, Emilka, Leon, Ignacy, Tomek, Patryk, Eva, Iza, Gabrysia, Mieszko, Dariia, Kazio, Julia i Igor – oto trzylatki z gr. 4 z Przedszkola 24 w Leśnicy

i aktywowanie Statusu Podatnika w programie Nasz Wrocław poprzez potwierdzenie rozliczenia PIT-u we Wrocławiu..

Dla zameldowanych na stałe Nasz Wrocław MAX

Nasz Wrocław MAX to specjalny status przeznaczony dla uczestników programu Nasz Wrocław, który oferuje jeszcze większe zniżki, dodatkowe darmowe wejścia z osobami towarzyszącymi do miejskich



atrakcji, a także unikatowe oferty specjalne u miejskich partnerów, których nie znajdziesz nigdzie indziej.

Warunkiem jego uzyskania jest posiadanie aktywnego Statusu Podatnika w programie Nasz Wrocław i potwierdzenie zamel-

dowania na pobyt stały we Wrocławiu. O tym, jakie korzyści wiążą się z posiadaniem statusu MAX – na stronie www.wroclaw.pl/nasz-wroclaw/nasz-wroclaw-max.

Aż 50 lub 90 pkt za status MAX jednego rodzica

Rodzic, który rekrutuje dziecko do placówek oświatowych w 2023 roku, najwięcej punktów uzyska za uczestnictwo w programie Nasz Wrocław i statusu MAX. Za status MAX jednego z rodziców w postępowaniu rekrutacyjnym do przedszkoli i oddziałów przedszkolnych w szkołach podstawowych kandydat uzyska aż 50 pkt.

Przy rekrutacji dziecka do klasy I w szkole podstawowej, dla którego szkoła nie jest placówką obwodową, za posiadanie statusu MAX przez jednego z rodziców, kandydat uzyska 90 pkt. Wskazana punktacja jest najwyższą wśród kryteriów miejskich określonych w 2023 roku. Każdy ro-

dzic, który chce zwiększyć szanse swojego dziecka na przyjęcie do jednej z trzech wybranych szkół, powinien pomyśleć o jak najszybszym aktywowaniu statusu MAX. Kryterium uważa się za spełnione w przypadku posiadania aktywnego statusu przez jednego z rodziców.

Złożenie wniosku

Podczas rejestracji wniosku w elektronicznym systemie rekrutacji należy dołączyć odpowiednie załączniki potwierdzające spełnienie zaznaczonych przez rodzica kryteriów. Część wymaganych załączników rodzice odnajdą na stronie elektronicznego systemu rekrutacji – rekrutacje.edu.wroclaw.pl w zakładce **Druki/Pliki do pobrania** w formie aktywnego pliku pdf, który należy wypełnić i dołączyć do systemu. Pozostałe dokumenty potwierdzające kryteria, np. zaświadczenie o zatrudnieniu, należy dołączyć w formie skanu. Po załączeniu odpowiednich plików system pozwoli na podpisanie wniosku

Profilem Zaufanym. Wniosek podpisany Profilem Zaufanym wraz z załączonymi wymaganymi dokumentami potwierdzającymi kryteria uznaje się za kompletny.

Zmiany po złożeniu wniosku

W przypadku podpisanego wniosku Profilem Zaufanym rodzic będzie mógł również dokonywać jego modyfikacji do momentu zamknięcia etapu wprowadzania wniosków/zgłoszeń w systemie. Rodzic musi pamiętać jednak o tym, aby po dokonaniu zmian we wniosku/zgłoszeniu ponownie podpisać go Profilem Zaufanym. W razie braków lub załączenia niewłaściwych dokumentów do wniosku/zgłoszenia podpisanego przez Profil Zaufany komisja rekrutacyjna działająca w przedszkolu/szkole I wyboru może wezwać w formie elektronicznej rodzica do uzupełnienia braków. Informację taką rodzic odnajdzie na koncie ucznia po powtórny zalogowaniu do systemu lub na swojej skrzynce elektronicznej.

Kryteria i terminy naboru do przedszkoli i do szkół podstawowych

Kryteria rekrutacyjne do przedszkoli

Lp.	Kryteria określone ustawą Prawo oświatowe	Liczba punktów
1.	Wielodzietność rodziny kandydata (oznacza to rodzinę wychowującą troje i więcej dzieci)	200
2.	Niepełnosprawność kandydata	200
3.	Niepełnosprawność jednego z rodziców kandydata	200
4.	Niepełnosprawność obojga rodziców kandydata	200
5.	Niepełnosprawność rodzeństwa kandydata	200
6.	Samotne wychowywanie kandydata w rodzinie (oznacza to wychowywanie dziecka przez pannę, kawalera, wdowę, wdowca, osobę pozostającą w separacji orzeczonej prawomocnym wyrokiem sądu, osobę rozwiedzioną, chyba że osoba taka wychowuje wspólnie co najmniej jedno dziecko z jego rodzicem)	200
7.	Objęcie kandydata pieczą zastępczą	200
Kryterium dodatkowe wprowadzone przez miasto Wrocław		
1.	Dziecko, którego oboje rodzice albo rodzic samotnie wychowujący dziecko pracują (pracuje) lub studiuje (studiuje) w trybie dziennym lub prowadzi (prowadzi) gospodarstwo rolne lub pozarolniczą działalność gospodarczą	15
2.	Dziecko, którego tylko jeden z rodziców pracuje lub studiuje w trybie dziennym lub prowadzi gospodarstwo rolne lub pozarolniczą działalność gospodarczą	10
3.	Udział w programie Nasz Wrocław (ustudzie świadczonej drogą elektroniczną dla mieszkańców Wrocławia i aglomeracji wrocławskiej) przez jednego z rodziców posiadającego: a) aktywny Status Podatnika w ramach programu, dla mieszkańców, którzy rozliczyli podatek dochodowy od osób fizycznych we właściwym miejscowo urzędzie skarbowym we Wrocławiu (z wyłączeniem I urzędu skarbowego), albo b) aktywny status MAX w ramach programu, dla mieszkańców, którzy posiadają aktywny Status Podatnika (tj. rozliczyli podatek dochodowy od osób fizycznych we właściwym miejscowo urzędzie skarbowym we Wrocławiu) oraz potwierdzili zameldowanie na pobyt stały we Wrocławiu	30
4.	Zgłoszenie jednocześnie do tej samej placówki dwojga lub więcej dzieci lub zgłoszenie dziecka posiadającego rodzeństwo korzystające z usług danego przedszkola lub szkoły (także działających w ramach zespołu szkół lub zespołu szkolno-przedszkolnego). Nie dotyczy kandydata, którego rodzeństwo kończy edukację w przedszkolu lub w szkole w czerwcu 2023	25
5.	Dziecko uczęszczające aktualnie do żłobka lub klubu dziecięcego wpisanego do rejestru prowadzonego przez Prezydenta Wrocławia zgodnie z ustawą o opiece nad dziećmi w wieku do lat 3 lub dziecko objęte opieką dziennego opiekuna wpisanego do wykazu dziennych opiekunów, prowadzonego przez Prezydenta Wrocławia	5
6.	Dochód na osobę w rodzinie dziecka a) w przypadku dochodu w wysokości równej i mniejszej niż 100 proc. kwoty, o której mowa w art. 5 pkt 1 ustawy z dnia 28 listopada 2003 r. o świadczeniach rodzinnych (Dz.U. z 2022 r. poz. 615, 1265 i 2140) – 1 pkt b) w przypadku dochodu w wysokości przekraczającej 100 proc. kwoty, o której mowa w lit. a, liczbę punktów oblicza się dzieląc tę kwotę przez dochód na osobę w rodzinie dziecka (poniżej 1 pkt) Wzór: 100 proc. kwoty, o której mowa w art. 5 pkt 1 ustawy o świadczeniach rodzinnych = liczba punktów dochód na osobę w rodzinie dziecka	0-1

O miejsce w przedszkolach i oddziałach przedszkolnych mogą się ubiegać dzieci zamieszkujące we Wrocławiu, urodzone w latach 2017–2020.

System elektronicznej rekrutacji pozwoli również zarejestrować wniosek dzieci starszych, posiadających decyzję o odroczeniu obowiązku szkolnego.

Podobnie jak w latach ubiegłych do elektronicznego systemu rekrutacji zostaną dołączone przedszkola prowadzone przez inne podmioty, a rodzice podczas składania wniosków mogą wybrać trzy z nich. W przypadku braku zakwalifikowania w I etapie rekrutacji Prezydent Miasta Wrocławia proponuje rodzicom miejsce dla dziecka w przedszkolu, które dysponuje wolnymi miejscami.

Przedszkola integracyjne:

- Przedszkole nr 12, ul. Zgodna 10-14
- Przedszkole nr 68, ul. Jana Długosza 29
- Przedszkole nr 89, ul. Oporowska 1
- Przedszkole nr 93, ul. Grochowa 15
- Przedszkole nr 125, ul. Ścinawska 10

Przedszkola z oddziałami integracyjnymi:

- Przedszkole nr 35, ul. Pułaskiego 20a
- Przedszkole nr 97 w ZSP nr 8, ul. Składowa 2-4
- Przedszkole nr 109, ul. Nowowiejska 80a

Integracyjne oddziały przedszkolne w SP:

- Szkoła Podstawowa nr 8, ul. Kowalska 105
- Szkoła Podstawowa nr 12, ul. Janiszewskiego 14
- Szkoła Podstawowa nr 75 w Zespole Szkół nr 21, ul. Ignata 28



Trzylatki z gr. 4: Julia, Gabrysia, Leon, Dariia i Iza zawsze mają co robić w swoim Przedszkolu nr 24 przy ul. Dębickiej

TERMINARZ REKRUTACJI DO PRZEDSZKOLI 2023

Pierwszy etap rekrutacji



Rekrutacja uzupełniająca

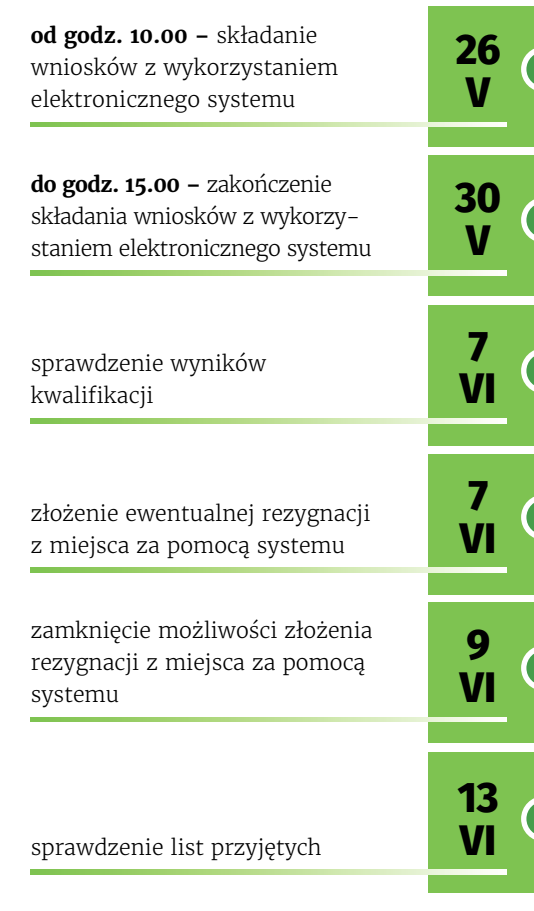


TERMINARZ REKRUTACJI DO SZKÓŁ PODSTAWOWYCH 2022

Pierwszy etap rekrutacji



Rekrutacja uzupełniająca



Do rekrutacji do szkół podstawowych przystępują dzieci, mieszkające we Wrocławiu: 7-latkki (ur. 2016) i 6-latkki (ur. 2017), które w roku szkolnym 2022/23 realizowały wychowanie przedszkolne lub mają opinię poradni psychologiczno-pedagogicznej o możliwości rozpoczęcia nauki w szkole podstawowej.

Rodzice **od 3 do 8 marca** powinni złożyć w systemie elektronicznej rekrutacji zgłoszenie do szkoły obwodowej, które podpiszą elektronicznie.

Wszystkie dzieci mają zapewnione miejsce w szkole obwodowej – zgodnie ze swoim miejscem zamieszkania – i przyjmowane są do niej na podstawie zgłoszenia, które jest też oświadczeniem woli nauki w danej szkole.

Jeśli dziecko chce ubiegać się o **miejsce poza szkołą obwodową**, w elektronicznym systemie rekrutacji, wypełnia wniosek dopiero w dniach **26–30 maja**. Wówczas należy wskazać maksymalnie trzy

szkoły, z czego ostatnią musi być szkoła obwodowa, gdzie dziecko ma zagwarantowane miejsce.

Rodzice **dzieci z orzeczeniem** o kształceniu specjalnym, które chcą wziąć udział w rekrutacji, wypełniają wniosek w systemie również dopiero w dniach **26–30 maja**, wybierając z oferty szkół oddziały ogólne lub integracyjne, a na trzecim miejscu obowiązkowo wskazują swoją szkołę ob-

wodową zgodnie z miejscem zamieszkania.

Zarówno w rekrutacji do przedszkoli i oddziałów przedszkolnych, jak i klas I w szkołach podstawowych kolejność zgłoszeń w elektronicznym systemie rekrutacji nie ma znaczenia – liczy się wyłącznie liczba zgromadzonych punktów przez kandydata.

Zaloguj się na:
rekrutacje.edu.wroclaw.pl

Kryteria rekrutacyjne do klasy I SP

Lp.	Kryterium	Liczba punktów
1.	Kandydat zamieszkujący* we Wrocławiu.	100
2.	Udział w programie Nasz Wrocław (ustudzie świadczonej drogą elektroniczną dla mieszkańców Wrocławia oraz aglomeracji wrocławskiej) przez jednego z rodziców posiadającego: a) Aktywny Status Podatnika w ramach programu, dla mieszkańców, którzy rozliczyli podatek dochodowy od osób fizycznych we właściwym miejscowo urzędzie skarbowym we Wrocławiu (z wyłączeniem I urzędu skarbowego), albo b) Aktywny status MAX w ramach programu, dla mieszkańców, którzy posiadają aktywny Status Podatnika (tj. rozliczyli podatek dochodowy od osób fizycznych we właściwym miejscowo urzędzie skarbowym we Wrocławiu) oraz potwierdzili zameldowanie na pobyt stały we Wrocławiu	80
3.	Kandydat umieszczony w rodzinie zastępczej lub rodzinnym domu dziecka lub placówce opiekuńczo-wychowawczej	70
4.	Zgłoszenie jednocześnie do klasy I w tej samej szkole dwoje lub więcej dzieci lub zgłoszenie dziecka posiadającego rodzeństwo w wybranej szkole lub przedszkolu w przypadku zespołu szkolno-przedszkolnego. Nie dotyczy kandydata, którego rodzeństwo kończy edukację w przedszkolu lub w szkole w czerwcu 2023	60
5.	Kandydat uczęszczający w roku szkolnym poprzedzającym rok szkolny, na który odbywa się rekrutacja: a) do oddziału przedszkolnego w szkole nieobwodowej i rekrutujący się do tej szkoły, b) do oddziału przedszkolnego w przedszkolu w zespole szkolno-przedszkolnym i rekrutujący się do szkoły w tym zespole	50
6.	Dochód na osobę w rodzinie dziecka a) w przypadku dochodu w wysokości równej i mniejszej niż 100% kwoty, o której mowa w art. 5 pkt 1 ustawy z dnia 28 listopada 2003 r. o świadczeniach rodzinnych – 1 pkt b) w przypadku dochodu w wysokości przekraczającej 100 proc. kwoty, o której mowa w lit. a, liczbę punktów oblicza się dzieląc tę kwotę przez dochód na osobę w rodzinie dziecka (poniżej 1 pkt) Wzór: 100 proc. kwoty, o której mowa w art. 5 pkt 1 ustawy o świadczeniach rodzinnych = liczba punktów dochód na osobę w rodzinie dziecka	0-1

* Miejscem zamieszkania kandydata jest miejsce zamieszkania jego rodziców albo tego z rodziców, któremu wyłącznie przysuguje władza rodzicielska lub któremu zostało powierzone wykonywanie władzy rodzicielskiej. Jeżeli władza rodzicielska przysuguje na równi obojgu rodzicom, mającym osobne miejsce zamieszkania, miejsce zamieszkania kandydata jest u tego z rodziców, u którego kandydat stale przebywa. Jeżeli kandydat nie przebywa stale u żadnego z rodziców, jego miejsce zamieszkania określa sąd opiekuńczy (art. 26 § 1 ustawy z dnia 23 kwietnia 1964 r. Kodeks cywilny, Dz.U. z 2020 r., poz. 1740, z późn. zm.).

Asfaltowa i Hallera dla 1400 dzieci od września

W nowym Zespole Szkolno-Przedszkolnym 25 przy ul. Asfaltowej we wrześniu lekcje zszacnie 1000 uczniów, a zajęcia w przedszkolu – 200 maluchów. W nowym budynku powstanie Centrum Aktywności Lokalnej dla wszystkich mieszkańców Wojszyc i Jagodna. Przedszkole 141 przy al. Hallera przyjmie 200 kolejnych malców.

Oba budynki mają zostać wybudowane do końca wakacji.

Pod zielonym dachem

W ZSP nr 25 przy Asfaltowej zaplanowano 1200 miejsc: 1000 dla uczniów SP, a 200 – dla przedszkolaków. Oprócz sal lekcyjnych, pracowni komputerowych, dwóch sal gimnastycznych, sali gimnastyki korekcyjnej, będą też świetlice szkolne i biblioteka z czytelnią. Budynek z czasem otoczy zielenią, bo zostanie tam zasadzonych 130 drzew, takich gatunków jak: platan klonolistny, klon czerwony, dąb szypułkowy, klon zwyczajny, grab pospolity. Do dyspozycji dzieci będą dwa boiska, bieżnia o długości 100 m, skocznia w dal, zewnętrzna si-

łownia i dwa place zabaw. ZSP nr 25 ma zostać wyposażony w fotowoltaikę, zielony dach i odzysk ciepła z wentylacji mechanicznej. Z myślą o rodzicach odwożących dzieci budowane są dwa parkingi: na ok. 100 samochodów i 200 rowerów. Koszt budowy ZSP nr 25 to ponad 55 mln zł.

Rekrutację do SP nr 11 przy ul. Asfaltowej przeprowadza komisja rekrutacyjna w SP 32 w ZSP nr 21 przy ul. Kłodzkiej 40.

Własna kuchnia

We wrześniu do użytku oddane zostanie Przedszkole 141 przy al. Hallera 77A dla 200 przedszkolaków. Placówka będzie miała 8 sal

dydaktycznych, salę wielofunkcyjną, salę do zajęć terapeutycznych i własną kuchnię. Przed budynkiem przedszkola urządzone zostaną dwa place zabaw. Pojawi się też ścieżka sensoryczna. Jedną ze

ścian przedszkola zostanie zazieleniona pnąciami. Roślinność pojawi się też na dachu. A obok niej – panele fotowoltaiczne. Dodatkowo, dzięki zbiornikowi na deszczówkę, będzie można zatrzymywać wodę

opadową i wykorzystywać ją do podlewania ogródka. Koszt budowy to ok. 15 mln zł. Rekrutację do przedszkola przy al. Hallera prowadzi Zespół Przedszkoli nr 1 przy ul. Kolbuszowskiej 6.



Zespół Szkolno-Przedszkolny przy ul. Asfaltowej we Wrocławiu przyjmie w sumie 1200 dzieci

Rodzice pytają Departament Edukacji odpowiada

➤ Złożenie wniosku

Czy wystarczy wypełnić wniosek w elektronicznym systemie rekrutacji, czy trzeba go wydrukować?

Wniosek wprowadzony w elektronicznym systemie rekrutacji wraz z załącznikami zostaje podpisany przez rodzica elektronicznie. Uznaje się to za kompletne złożenie wniosku.

Czy złożony i podpisany elektronicznie wniosek może zostać poprawiony?

Tak, wprowadzony wniosek w elektronicznym systemie rekrutacji może zostać poprawiony do momentu zamknięcia etapu wprowadzenia wniosków przez rodziców. Należy jednak pamiętać, aby poprawiony wniosek ponownie podpisać elektronicznie.

➤ Nasz Wrocław MAX

Czy posiadając aktywny Status Podatnika otrzymam dodatkowe punkty za status MAX?

Punkty związane z udziałem w programie Nasz Wrocław nie sumują się. Oznacza to, że kandydat może uzyskać punkty za aktywny Status Podatnika w programie Nasz Wrocław lub za status Nasz Wrocław MAX.

➤ Samotne wychowywanie

W jaki sposób udokumentować samotne wychowywanie dziecka?

Należy załączyć w systemie prawomocny wyrok sądu rodzinnego,

orzekający rozwód, separację lub akt zgonu, a także wypełnić i załączyć oświadczenie o samotnym wychowywaniu dziecka i niewychowywaniu żadnego dziecka wspólnie z jego rodzicem. Dodatkowo w razie wątpliwości przewodniczący komisji rekrutacyjnej może zażądać dokumentów potwierdzających okoliczności zawarte w oświadczeniu (np. wyrok sądu). Oświadczenie o samotnym wychowywaniu może być zweryfikowane w drodze wywiadu, do którego stosuje się przepisy, dotyczące rodzinnego wywiadu środowiskowego, przeprowadzanego przez odpowiednie instytucje publiczne, np. MOPS

➤ Niepełnosprawność rodziców

Czy punkty za niepełnosprawność rodziców sumują się? Czy kandydat otrzyma 200 pkt, bez różnicy, czy jest jedna osoba niepełnosprawna w rodzinie, czy dwie?

Są dwa kryteria do wyboru: albo oboje rodzice są niepełnosprawni, albo jeden. Nie można zaznaczyć obu tych kryteriów jednocześnie. Za niepełnosprawność rodziców maksymalnie można otrzymać 200 pkt.

➤ Wielodzietność

Czy można zaznaczyć kryterium wielodzietności, jeśli dzieci z poprzedniego związku wychowują się w innym domu (z drugim rodzicem)?

Nie. Chodzi o troje i więcej dzieci

w jednym gospodarstwie domowym.

Czy można zaznaczyć kryterium wielodzietności, jeśli dziecko ukończyło 18. rok życia?

Tak, jeżeli jest to dziecko uczące się i wychowywane we wspólnym gospodarstwie domowym.

➤ Obcokrajowcy

Czy dziecko-obcokrajowiec bierze udział w rekrutacji do klas I w szkołach podstawowych?

W rekrutacji do SP mogą wziąć udział dzieci niebędące obywatelami polskimi, w tym uchodźcy z Ukrainy. Jednak dla nich rekomendowane są oddziały przygotowawcze. Aby zapisać dziecko do takiej klasy, należy złożyć podanie w wybranej szkole. Wówczas nie zachodzi potrzeba rekrutowania/zgłaszania dziecka w elektronicznym systemie rekrutacji.

➤ Dochód

Czy należy wpisać jako dochód – kwotę brutto czy netto?

Należy wpisać dochód netto, co do grosza (nie należy zaokrąślać dochodu).

Które miesiące bierze się pod uwagę przy obliczaniu dochodu?

Dowolne trzy miesiące z 6 poprzedzających złożenie wniosku (nie muszą być kolejne), przy czym dochód matki i ojca należy podać z tych samych miesięcy.

Jakie zarobki należy wpisać, jeżeli są one w walucie obcej?

Należy dokonać przeliczenia dochodu na złotówki po średnim kursie NBP na dzień 22 marca 2023 r.

➤ Zamieszkiwanie we Wrocławiu

Co w przypadku, gdy ktoś wie, że przeprowadzi się do Wrocławia po terminie rekrutacji elektronicznej i np. od lipca będzie to jego miejsce zamieszkania?

Jeśli ma już dokument, który potwierdza, że jego miejsce zamieszkania będzie we Wrocławiu, to może wziąć udział w elektronicznej rekrutacji.

Czy trzeba być zameldowanym we Wrocławiu?

Nie, nie trzeba być zameldowanym. Rodzic, wypełniając wniosek w systemie, wpisuje aktualny adres zamieszkania. Jeśli adres nie pokrywa się z adresem zameldowania, będzie musiał załączyć odpowiedni dokument. Na potrzeby rekrutacji przyjmuje się, że zamieszkanie to:

a) zamieszkanie potwierdzone zameldowaniem stałym
b) zamieszkanie potwierdzone zameldowaniem czasowym na dzień 01.09.2023 r.

c) zamieszkanie potwierdzone innym dokumentem (np. umową przedwstępną z deweloperem, aktem notarialnym zakupu nieruchomości, umową najmu).

➤ Zatrudnienie rodziców

Jak długo ważne jest zaświadczenie o zatrudnieniu?

Zaświadczenie wystawione od stycznia 2023 r. jest ważne przez cały okres rekrutacji, czyli do 31 sierpnia 2023 r.

Czy umowa-zlecenie lub umowa o dzieło są traktowane jako praca i można wskazać je w formularzu rekrutacyjnym?

Każda umowa (umowa-zlecenie, o dzieło, działalność gospodarcza itd.) jest traktowana jako praca.

Czy osoba przebywająca na urlopie macierzyńskim lub wychowawczym jest traktowana jako osoba zatrudniona?

W przypadku osób, będących na urlopie macierzyńskim lub wychowawczym – są to osoby pozostające w stosunku pracy. Osoby takie po zaznaczeniu odpowiedniego kryterium są zobligowane do dołączenia zaświadczenia o zatrudnieniu przy składaniu dokumentacji w placówce. Jeżeli osoba prowadzi działalność gospodarczą, składa odpowiednie oświadczenie.

➤ Niepełnosprawność kandydata

Czy dziecko niepełnosprawne można rekrutować tylko do przedszkola integracyjnego?

Dziecko z orzeczeniem o potrzebie kształcenia specjalnego może również ubiegać się o przyjęcie do przedszkola ogólnodostępnego.

Złote myśli, które trafiają w samo sedno i do serc

Nie followersi, a słowa mają tu największe znaczenie. Krótkie zdania, tworzone z wyciętych słów z gazet, które dają do myślenia i trafiają do ludzkich serc. Wycinki w termosie, bo tak nazywa się profil na Instagramie i Facebooku, tworzy Gosia Konieczna z Wrocławia. Dzieli się ze swoimi czytelnikami emocjami i już się nie ukrywa za literami...

Paulina Czarnota

Wprawiają w refleksję, wzbudzają emocje, motywują, trafiają w punkt. Wycinki w termosie mają rzeszę fanów – profil na FB obserwuje 140 tys. osób, a na Instagramie 70 tys. Oto historia, dlaczego powstały i kto zainspirował ich autorkę do tworzenia.

Inspiracją noblistka

Gosia Konieczna uwielbia minimalistyczne formy. Wystarczy popatrzeć na jej wycinki – czarne słowa na białym tle, krótkie zdania. Gdy była nastolatką, pisała pamiętnik, na studiach miała kalendarz, do którego wpisywała jedno zdanie dotyczące uczuć, obserwacji. – Zawsze miałam silną potrzebę tworzenia czegoś, zamiłowanie do treści, brakowało mi jednak odwagi i nie miałam pomysłu na pisanie – wyjaśnia.

Inspiracja przyszła 10 lat temu.

– Pojechałam do Krakowa i zobaczyłam wyklejanki Wisławy Szymborskiej w Muzeum Sztuki Współczesnej MOCAK. Wystawa mnie bardzo zaintrygowała – wspomina Gosia.

Noblistka w wolnym czasie zajmowała się tworzeniem kolaży, które sama nazywała wyklejankami. Przez lata gromadziła wycinki z gazet, następnie wykorzystywała je przy tworzeniu pocztówek dla swoich przyjaciół oraz czytelników.

Później Gosia zaczęła tworzyć swoje wycinki. – Pamiętam, że był zimowy wieczór, wzięłam nożyczki w ręce, zaczęłam z gazet wycinać słowa i układać wiersze – jednak nie zachwyciły mnie – ale bardzo mnie to odprężyło. Zaczęłam tę formę skracać, aż doszłam do dwóch wersów. Była to dla mnie forma autoterapii. To mnie odprężyło do dziś, układa moje myśli, emocje – opowiada.

Zachłanność tworzenia

Wtedy zrozumiała, że odnajduje się w minimalistycznej formie. Obudziła się w niej zachłanność



Gosia Konieczna podczas wiosennego spotkania we Wrocławiu. Czy dało do myślenia? Mnie na pewno tak

tworzenia. Zdania, które tworzyła, zaczęła wklejać do zeszytu. Były to nie tylko wycinki dosłowne, ale również metafory odnoszące się do jej doświadczeń, konkretnego momentu.

– Koleżanka namówiła mnie, żeby pokazać je światu. Wtedy zaczęła się moja przygoda w social mediach. Wycinki zaczęłam najpierw publikować na Facebooku, później na Instagramie. Stało się to moim hobby i formą relaksu. Nie spodziewałam się, że te moje słowne kolaże trafią też tak mocno do innych – mówi.

Wycinki w termosie

Pomysł na wycinek przychodzi w trakcie działania. Przeważnie tworzy, siedząc na podłodze, wokół niej gazety, bierze nożyczki i po prostu zaczyna wycinać słowo, zdanie, frazy... Intryguje sama nazwa Wycinki w termosie. Skąd się wzięła?

– Nie przyszła łatwo. Przeglądając gazety natknęłam się na artykuł o wycinkach ludzkich tkanek, leżąc w łóżku. Zrobiłam wycinek z tego artykułu, nazwa mnie zaintrygowała

i użyłam jej – oczywiście w innym kontekście. Chciałam, żeby nazwa nie kojarzyła się jednoznacznie, żeby zaciekała, zaintrygowała czytelnika – tłumaczy wrocławianka.

Wycinki mają też dawać do myślenia, budować własną interpretację. Jak mówi autorka: to recykling słów i sensów. – Ludzie piszą do mnie po publikacji, że to było w samo sedno, otrzymuję dużo komentarzy, cieszę się, że jest taka interakcja i zainteresowanie. Ta praca w internecie zaowocowała tym, że wyszłam na

zewnątrz. Nie spodziewałam się, że z takiej twórczości, za którą się chowałam, mogę wyjść i oferować innym emocje i zachęcić do tworzenia złotych myśli.

Warsztaty i publikacje

W końcu Gosia, która publikuje anonimowo, postanowiła się ujawnić. – W lutym organizowałam pierwsze warsztaty, w kilku miastach w Polsce: we Wrocławiu, Poznaniu, Krakowie, Warszawie, Łodzi i Gdańsku. Miło się zaskoczyłam, bo miejsca szybko się rozszły – uśmiecha się autorka.

8 marca kolejne wydarzenie: warsztaty tworzenia kolaży słownych z okazji Dnia Kobiet. Będą to trzy godziny kreatywnej zabawy ze słowem w roli głównej. W kameralnym kobiecym gronie będzie można buszować między wierszami, nadawać nowe sensy i przeinaczać znaczenia, zadawać ważne pytania, nazywać i oswajać emocje. A na koniec dzielenie się dobrym słowem. Więcej o wydarzeniu na www.alejbielany.pl/miedzy-stolami/wycinki-w-termosie. Warsztaty rozpoczną się o godz. 19 w przestrzeni kreatywnej Między Stołami w Alei Bielany.

Od 5 lat współpracuje też z Przekrojem (polskie czasopismo społeczno-kulturalne wydawane obecnie jako kwartalnik), do którego tworzy na zamówienie wycinki. – A w podręczniku dla uczniów klas VII jest rozdział „Sztuka aforyzmu”, są zdjęcia dwóch moich kolaży, a uczniowie mają za zadanie je zinterpretować i stworzyć coś swojego – cieszy się (skromnie) Gosia.

Organizuje też na zamówienie warsztaty kreatywne, np. dla nauczycieli, w szkołach, festiwalach, wydarzeniach kulturalnych. Stworzyła autorski program warsztatów, daje jakiś temat, szablon, pretekst, do którego uczestnicy mają się odnieść i dokończyć zdanie. – Przeważnie uczestniczą w nich kobiety, i zawsze są zdumione, że mogą coś takiego wymyślić. Jestem przekonana, że ta metoda kolażu jest prosta – wystarczy chcieć i trzymać nożyczki w rękach – zachęca.

Osiedle w skrócie

Partnerstwo Nasz Grunwald. Ta nieformalna grupa łączy wszystkich, którzy chcą wspólnie działać na rzecz okolicy. Jedną z jej inicjatyw jest Święto Osiedla Plac Grunwaldzki, które w tym roku odbędzie się już po raz trzeci na przełomie maja i czerwca.

Nauczycielska 8/4. Adres, pod którym można znaleźć przestrzeń do pracy, nauki i spotkań dla osób, które po wybuchu wojny w Ukrainie szukały schronienia we Wrocławiu. Mogą tu bezpłatnie skorzystać z internetu i sprzętu biurowego, przygotować dokumenty, uczyć się lub pracować, a także skonsultować się z doradcą zawodowym, psychologiem lub terapeutą. Przestrzeń coworkingowa działa cztery godziny dziennie przez 5 dni w tygodniu.

Goliat przed Pasażem Grunwaldzkim. Na początku lat 90., tam, gdzie dziś jest Pasaż Grunwaldzki, stał olbrzymi namiot cyrkowy, pod którym kryło się prawie 200 stoisk z mydłem i powidłami i który, jak czytamy na stronie fundacji Ładne historie, „na stałe wpisał się – obok legendarnego pawilonu z rurkami z kremem z Grunwaldu – we wspomnienia mieszkanek i mieszkańców Wrocławia”. Był samowolką i zniknął po kilku latach, jednak wielu mieszkańców miasta wciąż wspomina go z rozrzewaniem.

Lot pod mostem Grunwaldzkim. Podobno na początku lat 50. pewien śmiałek przeleciał pod... mostem Grunwaldzkim, sunąc tuż nad lustrem wody od strony politechniki. Istnieje wiele wersji tej opowieści, a według jednej z nich zrobił to legendarny pilot i profesor politechniki „Maksym”, czyli Piotr Maksymowicz. On sam nigdy jednak tego nie potwierdził i nie udało się odnaleźć dokumentującego przelot zdjęcia, które ponoć zrobił przypadkowy przechodzień. Obszerny tekst na ten temat napisała przed laty nieżyjąca już dziennikarka, reporterka i autorka książek Wanda Dybalska.

Manhattan i ludzie pełni energii

To tutaj krzyżują się drogi mieszkańców różnych części miasta, tutaj Chris Niedenthal zrobił słynne zdjęcie z dziewczyną na balkonie jednego z budynków wrocławskiego Manhattanu i tu sprzedawano kiedyś wspomniane do dzisiaj rurki z kremem. Co słychać na osiedlu Plac Grunwaldzki?

Redakcja

Osiedle Plac Grunwaldzki, podobnie jak inne rejony miasta, cały czas się przeobraża.

Nowa esplanada już na finiszu

Odbudowa esplanady przy słynnym wrocławskim Manhattanie, czyli zespole zbudowanych na początku lat 70. sześciu budynków mieszkalnych i trzech pawilonów handlowo-usługowych, zaprojektowanych przez Jadwigę Grabowską-Hawrylak, zmierza już do końca.

– 70 proc. prac za nami – szacuje Klaudia Piątek ze ZDIUM. – Montowane są balustrady i wylewany jest strop żelbetowy i słupy między budynkami Manhattanu. Rozpoczęły się także prace związane z układaniem natryskowym membrany z żywicy na płycie głównej esplanady, dzięki której nawierzchnia nie

będzie śliska podczas deszczu. Trzeba jeszcze rozebrać, a potem odbudować strony ronda Reagana i wzmocnić strop pod laboratorium medycznym.

Esplanada na odcinku od mostu Grunwaldzkiego do baru Remont

Esplanada na odcinku od mostu Grunwaldzkiego do baru Remont powinna być gotowa do końca kwietnia. Jednak wykonanie odcinka przy laboratorium medycznym (wraz ze schodami) potrwa nieco dłużej, bo pojawiły się komplikacje: konstrukcja pod laboratorium okazała się słabsza niż zakładano, co wymusiło zmiany w projekcie i wstrzymanie rozbiórki esplanady w sąsiedztwie pawilonu na tym odcinku i zmiany w projekcie. Nie można też rozebrać schodów obok laboratorium, ponieważ na razie to one „trzymają” jego strop.

– Szacujemy, że rozbiórka i odtworzenie tego fragmentu wraz ze schodami potrwa ok. dwóch

miesiący – informuje Klaudia Piątek.

Investycja jest zadaniem współfinansowanym przez SM Piast i Gminę Wrocław. Wkład miasta to 6,8 mln zł.

Metamorfoza podwórka

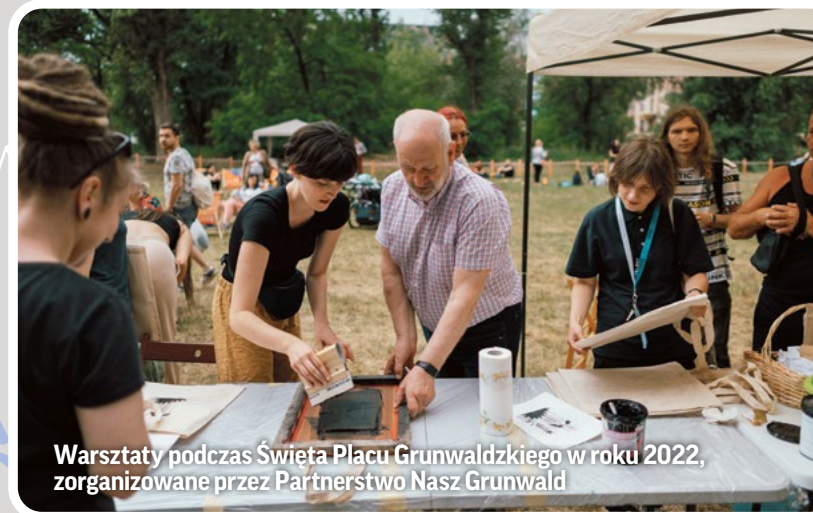
Jedno po drugim zmieniają się także osiedlowe podwórka. W 2021 roku Wrocławskie Mieszkania wyremontowały przestrzeń między Nehringa i Nauczycielską. Jeszcze w tym roku metamorfozę przejdzie jedno z największych (prawie 1,2 ha!) wrocławskich podwórek, usytuowane między ulicami Górnickiego, Sienkiewicza, Sępa-Szarzyńskiego



Wrocławski Manhattan robi wrażenie od ponad 50 lat



Wizualizacja podwórka Górnickiego-Benedyktynska-Sępa-Szarzyńskiego-Sienkiewicza



Warsztaty podczas Święta Placu Grunwaldzkiego w roku 2022, zorganizowane przez Partnerstwo Nasz Grunwald

wicza, Sępa-Szarzyńskiego i Benedyktynską. Mieszkańcy nazywają je podwórkiem pięciu stawów, bo często tworzą się na nim olbrzymie kałuże. Teraz zmieni się tu wszystko, od układu komunikacyjnego po małą architekturę.

– Powstaną nowe drogi wewnętrzne, chodniki, miejsca parkingowe i stojaki dla rowerów, zieleń i miejsca rekreacji: siłownia zewnętrzna oraz plac zabaw. Istniejące już boisko zostanie odnowione i będzie miało piłkochwyty, czyli siatki, dzięki którym piłka nie uderzy np. w okno – tłumaczy Katarzyna Galewska z Wrocławskich Mieszkań.

KOMUNIKACJA MIEJSKA

TRAMWAJE

1, 2, 9, 10, 17, 33, 70

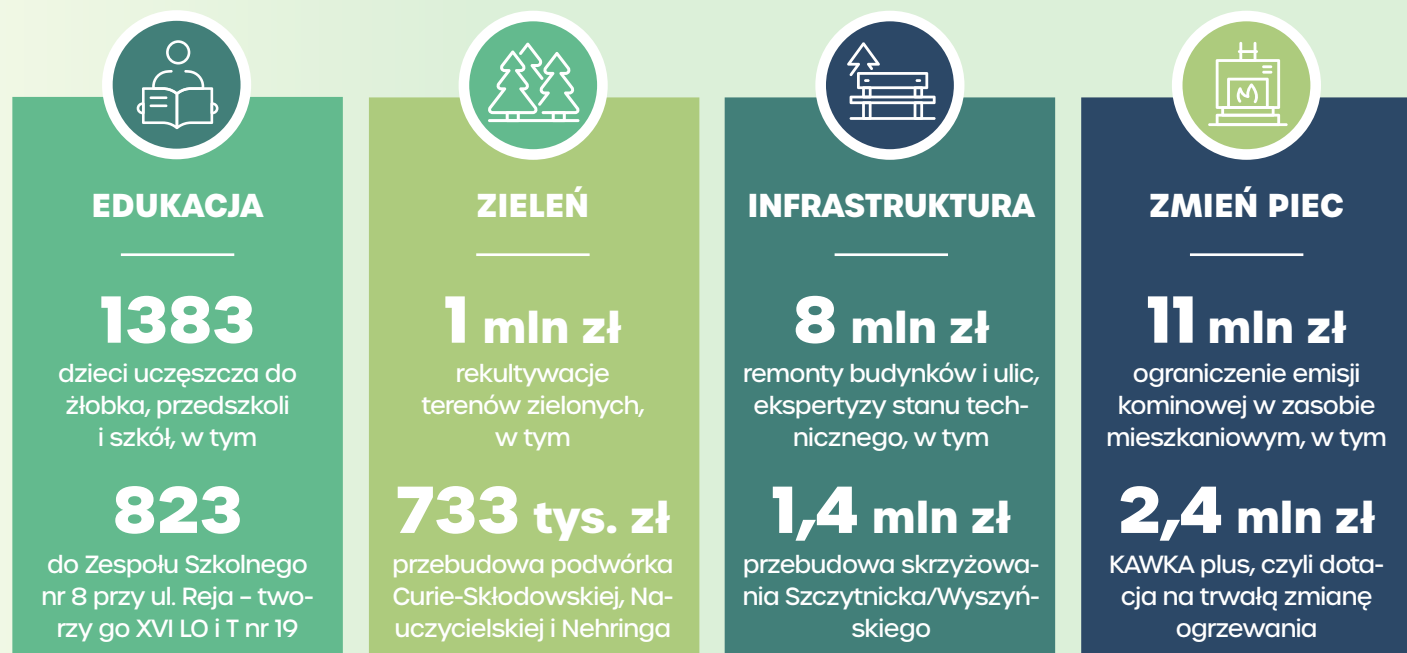
AUTOBUSY

115, 121, 131, 145, 146, 149, 151, 240, 241, 253, 255, 259, 315, C, D

Ludzie pełni energii

Plac Grunwaldzki to ludzie, którzy w nim żyją. – Nasze osiedle kojarzy się z uczelniami i biznesem, ale to także miejsce, które jest domem dla ludzi starszych, rodzin z dziećmi, młodzieży, a ostatnio dla wielu osób, które po wybuchu wojny przyjechały do Wrocławia z Ukrainy. Działamy na rzecz całej lokalnej społeczności i mamy wiele do zaoferowania ludziom z każdej grupy wiekowej – mówi Dagmara Furmanek, animatorka z Centrum Aktywności Lokalnej Plac Grunwaldzki OD NOWA (ul. Curie-Skłodowskiej 63a). Jego działania są realizowane dzięki dofinansowaniu ze środków Gminy Wrocław.

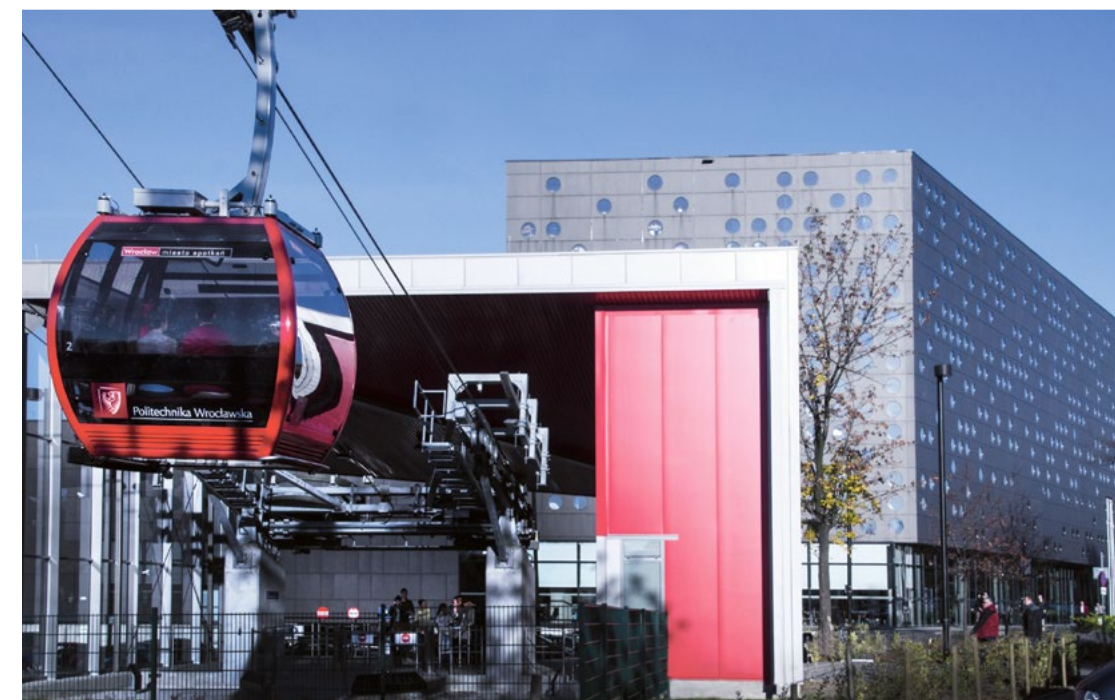
Plac Grunwaldzki w liczbach



Polinką przez Odrę prosto na kampus

Kampusy Politechniki i Uniwersytetu Wrocławskiego, Uniwersytet Przyrodniczy, Uniwersytet Medyczny...

A do tego akademiki (w tym charakterystyczne Kredka i Ołówek), kluby studenckie, beach bar z hamakami – osiedle Plac Grunwaldzki to miejsce, gdzie codziennie można spotkać tysiące studentów. Jeżdżą także słynną **Polinką**, czyli jedyną w Polsce kolejką wahadłową, która łączy dwa brzegi rzeki. Została zbudowana z myślą o nich (a także o pracownikach Politechniki, przemieszczających się z kompleksu Geocentrum do kampusu głównego), ale jest także ogólnodostępna atrakcją turystyczną.



Rada osiedla

Przewodniczący Rady Osiedla Plac Grunwaldzki **Adam Jaworski** zaprasza wszystkich zainteresowanych do biura RO przy ul. Sępa-Szarzyńskiego 51. Dyżury przewodniczącego i radnych – w środy w godz. 17–18. Telefon do siedziby RO: 71 328 12 85, e-mail: plac_grunwaldzki@osiedla.wroclaw.pl.



Strażnik osiedlowy

Na Placu Grunwaldzkim strażnikiem osiedlowym jest **Magdalena Kacprzak**. Można do niej dzwonić pod nr **600 908 525** lub pisać na adres: **straz@smwroclaw.pl**. Strażniczka osiedlowa może zainterweniować np. w sprawie złe zaparkowanych samochodów, można się do niej zwrócić o pomoc dla osoby w kryzysie bezdomności. W sprawach pilnych nr 986. Dyżur jest pełniony 24 h na dobę.

Pięciu dzielnicowych

Plac Grunwaldzki to rejon działania komisariatu Wrocław – Śródmieście. Dzielnicowcy tego osiedla to: **mł. asp. Rafał Pomimasz**, tel. 601 811 485, e-mail: dzielnicowy.srodmiescie3@wroclaw.wr.policja.gov.pl; **sierż. szt. Łukasz Warchoł**, tel. 601 811 086, e-mail: dzielnicowy.srodmiescie2@wroclaw.wr.policja.gov.pl; **st. sierż. Bartosz Zołoteńki**, tel. 601 810 793, e-mail: dzielnicowy.srodmiescie10@wroclaw.wr.policja.gov.pl; **asp. Paweł Wodziński**, tel. 601 811 574, e-mail: dzielnicowy.srodmiescie8@wroclaw.wr.policja.gov.pl; **mł. asp. Piotr Kociotek**, tel. 797 306 208, e-mail: dzielnicowy.srodmiescie7@wroclaw.wr.policja.gov.pl. Można do nich zgłaszać np. picie alkoholu w miejscach objętych zakazem, zaśmiecanie terenu albo zakłócanie porządku publicznego. W sprawach nagłych pod nr alarmowy 112.

Za dwa tygodnie osiedle Nadodrze

Pawłowickie morsy na pomoc Karolkowi

Wspólne morsowanie odbędzie się 5 marca (niedziela) w Jeziorze Pawłowickim od godz. 8 do 15. W programie: o każdej pełnej godzinie rozgrzewka dla morsujących ze wspólnym wejściem do wody, ognisko z kiełbaskami, gorąca zupa, herbata, kawa oraz kiermasz ciast. O godz. 12 specjalne wejście do wody oraz niespodzianka dla pań z okazji zbliżającego się Dnia Kobiet. Podczas imprezy będzie prowadzona zbiórka charytatywna dla 7-letniego Karola, który urodził się z ciężką wadą rozwojową układu nerwowego. Chłopczyk nie widzi, nie komunikuje się, choruje na padaczkę, a jego rozwój psychoruchowy jest znacznie opóźniony. Jego jedyną szansą jest intensywna i wszechstronna rehabilitacja.

Reni Jusis zagra na Pilczycach

Reni Jusis romansuje z francuską piosenką od wielu lat. „Je suis Reni” zabiera nas w prawdziwą podróż w czasie. Piosenki z lat 60. i 70., największe popkulturowe hity, które nie tracą na popularności, mimo upływu lat. Dodatkowo można na płycie usłyszeć autorski utwór „Lawenda”, którego tekst powstał we współpracy z Barbarą Wrońską. Jesteście fanami? Już 5 marca o godz. 18 przy ul. Pilczyckiej 47, Reni zagra koncert we Wrocławskim Klubie Anima. Bilety w cenie 90 zł można kupić przez ekobilet.pl/klub-anima.

Sąsiedzkie wymiany na Szczepinie

Szczepin nie marnuje. Szczepin nadaje drugie życie rzeczom, których już nie potrzebuje. Raz w miesiącu można za darmo, z korzyścią dla portfela i środowiska, wymieniać się rzeczami z różnych kategorii. Najbliższe wydarzenie 12.03 w godz. 18-20 w Klubie Osiedlowym przy ul. Zachodniej 1. Tym razem zaplanowano wymianę roślin i szczepek. Należy przynieść min. dwie rzeczy do wymiany, szczególnie na profilu FB Serce Szczepina.

NADODRZE

Kolorowy plac zabaw na zielonym podwórku

Podwórko w kwartale: pl. Strzelecki, ul. Łowiecka, ul. bp. Tomasa Pierwszego oraz pl. Staszica jeszcze w tym roku zazieleni się i zyska nowy plac zabaw. Wykonawca już podpisał umowę, prace ruszą w marcu.

Paulina Czarnota

Remont na tym dużym wnętrzu prowadzony był etapami, a w tym roku Zarząd Zasobu Komunalnego we Wrocławiu zajmie się ostatnią częścią podwórka, tą bliżej pl. Staszica.

Z pewnością zyskają najmłodszy wrocławianie, którzy będą mieli wygodzony i zazieleniony plac zabaw. – Przygotujemy nową nawierzchnię drogową i chodniki dla pieszych. Bezpieczeństwo zwiększą lampy typu parkowego, które rozświetlą wnętrza. Z ważnych – choć niewidocznych po zakończeniu remontu prac – zrobimy odwodnienie terenu – podkreśla Aleksandra Lipertowska, rzeczniczka prasowa ZZK.



Wizualizacja przedstawia, jak będzie wyglądał plac zabaw i otoczenie po wykonanym remoncie

Dodatkowo pojawią się drzewa, żywopłoty z laurowiśni wschodniej oraz suchodrzewu, krzewy, byliny, trawy oraz kwietniki ze stylizowanymi płótkami. Prace powinny zakończyć się w drugim półroczu. Koszt inwestycji to ponad milion zł. Wnętrze jest remontowane

w ramach Programu kompleksowej modernizacji podwórek komunalnych na lata 2021 – 2024.

Tuż obok, mieszkańcy mogą już cieszyć się wyremontowanym podwórkiem, ukrytym za XIX-wiecznymi kamienicami, na któ-

re wejdziemy od ul. bp. Tomasa Pierwszego. Po trwającym pięć miesięcy remoncie wiele się tam zmieniło, m.in. zostało wykonane odwodnienie, powstały chodniki, wiata rowerowa, nasadzone drzewa i krzewy, zamontowano oświetlenie i kosze na śmieci.

KARŁOWICE-RÓŻANKA

Kuj pomysły póki gorące w Kuźni Projektów

Masz pomysł na kulturę? To działaj! Do 8 maja trwa nabór wniosków do ósmej edycji programu Kuźnia Projektów. Centrum Kultury AGORA czeka na propozycje oryginalnych inicjatyw kulturalnych dla mieszkańców osiedla Karłowice-Różanka.



W ramach ubiegłorocznej edycji powstał mural na ROD Różanecznik

Maciej Wołodko

– Zaplanuj taki rodzaj działań, który spotka się ze społecznym zainteresowaniem, a jednocześnie jest dla ciebie ważny, ciekawy i inspirujący. Skorzystaj z grantu w wysokości do 5000 zł i zrealizuj swój pomysł od 1 lipca do 15 grudnia 2023 – piszą organizatorzy.

Oprócz wsparcia finansowego możecie skorzystać z tego, czym dysponuje CK AGORA. Może to być scena, sala koncertowa lub warsztatowa, a nawet piec ceramiczny lub szklarski.

Kuźnia Projektów wspiera projekty kulturalne angażujące mieszkańców do wspólnych działań, z których skorzysta społecz-

ność lokalna osiedla Karłowice-Różanka.

– Do udziału w projekcie zapraszamy początkujących animatorów kultury, artystów i wszystkie zmotywowane do działania osoby, którzy łączą rozwijanie swoich pasji z pracą na rzecz lokalnych społeczności – mówi Aneta Młyńska-Wójcik z Centrum Kultury AGORA.

Po więcej informacji możecie zadzwonić lub napisać do pani Anny Borowskiej: tel. 71 325 14 83 wew. 106, e-mail: anna.borowska@ckagora.pl.

➤ **Regulamin i kartę zgłoszeń znajdziecie na stronie CK AGORA: wroc.city/KuzniaProjektow**

Profesor z V LO bohaterem kryminałów

Vincenta Severskiego (naprawdę Włodzimierza Sokołowskiego) znają czytelnicy jego powieści, widzowie serialu „Nielegalni”, szpiedzy z kilku krajów i... koledzy z V LO.

I Magdalena Talik

Włodzimierz Sokołowski był oficerem polskiego wywiadu przez ponad 26 lat, teraz pod pseudonimem Vincent Severski pisze powieści. Bohaterem jednej z nich pt. „Zamęt” uczynił greckiego imigranta Jordanisa Lazopulosa, który w 1949 r. przyjechał do Wrocławia. W stolicy Dolnego Śląska strzygł żołnierzy w zakładzie fryzjerskim przy kinie „Oko” w budynku sztabu Śląskiego Okręgu Wojskowego.

Wrocławskie klimaty

Brzmi znajomo? Oczywiście! Zwłaszcza dla wszystkich, którzy pamiętają kino przy Pretficza. Lokalizacji Severski nie wybrał przypadkowo. Doskonale ją znał, choć we Wrocławiu mieszkał krótko. Nazwisko Lazopulosa też było prawdziwe – uczył on w V LO geografii.

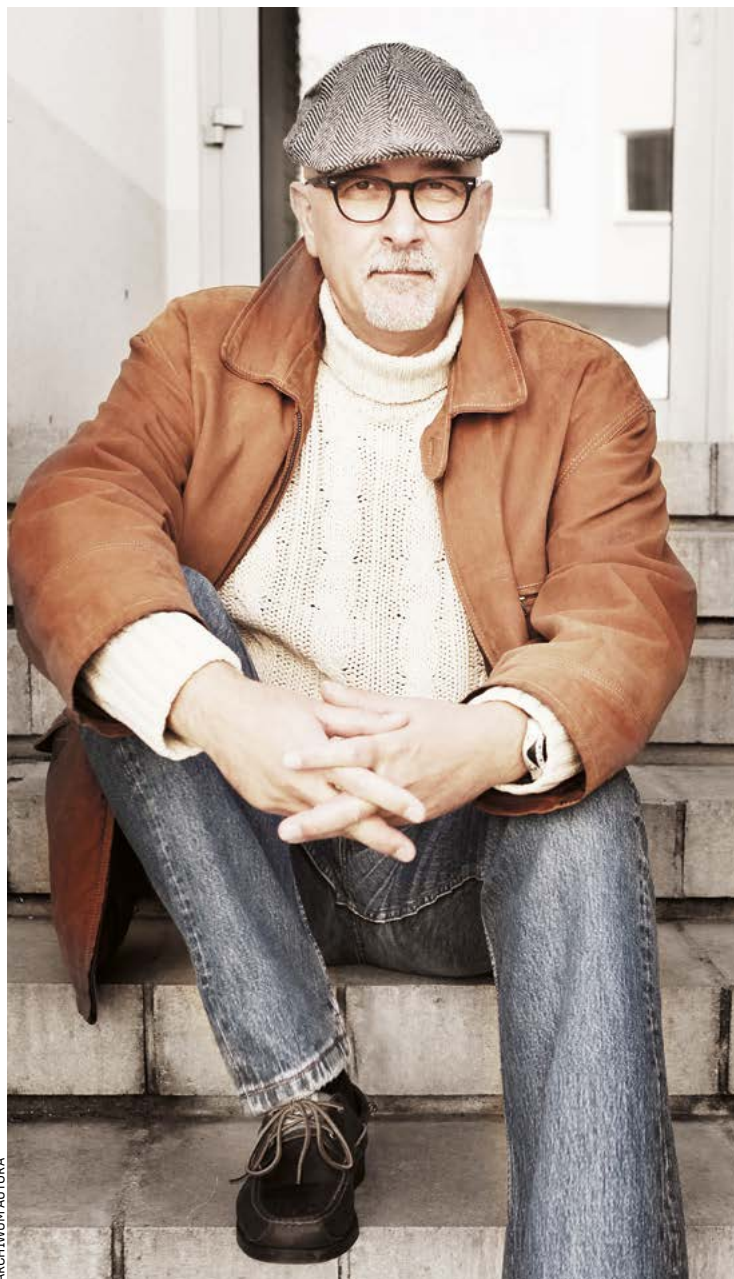
– Moja rodzina, która przetrwała wojnę, przeniosła się do Wrocławia w 1945 r. Trwały chyba jeszcze ostatnie walki, kiedy najpierw dotarła tu moja mama, po ucieczce z obozu w Niemczech. Doczekała się potem tytułu „pionierki Wrocławia”, ściągnęła całą rodzinę. We Wrocławiu urodziła się moja siostra i to miasto było mi zawsze bardzo bliskie – przyznaje Severski.

W stolicy Dolnego Śląska ukończył podstawówkę nr 106 przy ul. Grochowej, a potem V Liceum Ogólnokształcące na tej samej ulicy. – Nasza klasa była bardzo aktywna towarzysko. Wspólny czas spędzało się na chodniczkach, zdarzała się okazja, aby zapalić papierosa, napić się wina, pójść na koncert w parku Południowym – wspomina licealny czas.

Lopek z dawnych lat

Nauczycielem, który szczególnie zapadł mu w pamięć, był geograf Jorhanis Lazopoulos, przez uczniów nazywany Lopkiem. – Wpłynął na mój rozwój, postrzeganie świata, innych kultur – tłumaczy pisarz. Po latach postać Jorhanisa Lazopoulosa posłużył jako pierwowzór bohatera „Zamętu”. Ale, jak podkreśla autor, postać Lopka była tylko natchnieniem przy tworzeniu Jordanisa, przyszywanego dziadka głównego bohatera Dimitriosa. Severski użył imienia i nazwiska Lopka bez jego zgody, ale dawny nauczyciel zaakceptował potem decyzję pisarza. Po premierze profesor Lazopoulos otrzymał jeden z pierwszych egzemplarzy powieści.

➤ Więcej na wroc.city/Severski



Absolwent wrocławskiej „piątki”, dawny szpieg – Vincent Severski

CK Zachód: flirt z malarstwem

ONE to projekt malarski Katarzyny Wawrzyniak – założycielki Nieformalnej Grupy Lokalnej Mamy Nowy Dwór na Facebooku, która poprosiła jej członkinie o użyczenie wizerunku do stworzenia portretów. Na apel odpowiedziało 21 kobiet. Projekt jest próbą zmierzenia się z tematami: wizerunku kobiety w Internecie, zjawiska selfie, relacji koleżeńskich w portalach społecznościowych. Autorka jest absolwentką Instytutu Sztuki i Kultury Plastycznej w Zielonej Górze, obecnie studiuje podyplomowo malarstwo we Wrocławiu. Wernisaż 5.03 o godz. 16 w CK Zachód, ul. Chociebuska 4-6. Wstęp wolny.

Skoczy-laski na Dzień Kobiet

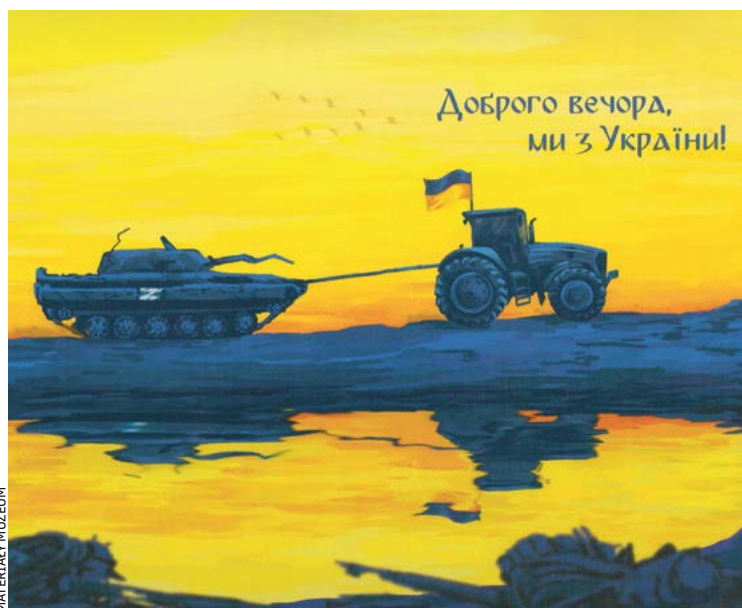
Dolnośląska Biblioteka Publiczna im. T. Mikulskiego, Rynek 58, zaprasza 8.03 o godz. 17 na spektakl słowno-muzyczny „Warto było czekać” do tekstów Andrzeja Wali-górskiego z piosenkami Jana Kaczmara w reżyserii Jerzego Skoczylasa. Wybrane utwory z repertuaru Kabaretu Elita zaprezentuje zespół seniorek „Skoczy-laski”, działający przy Przestrzeni Trzeciego Wieku – Wrocławskie Centrum Rozwoju Społecznego we Wrocławiu. Wstęp wolny. Występ odbędzie się w sali nr 35, III piętro.

Zgłoś się po stypendium

Artyści mogą się ubiegać o roczne lub półroczne stypendium Prezydenta Wrocławia w wysokości 2500 zł miesięcznie w dziedzinie muzyki, teatru, sztuk wizualnych, tańca, literatury i filmu. Aplikować mogą także osoby zajmujące się upowszechnianiem kultur. Wnioski na drugie półrocze 2023 roku lub na cały rok (2023/2024) przyjmowane będą do 31.03 w Wydziale Kultury UMW, ul. G. Zapolskiej 4, 50-032 Wrocław – osobiście lub listownie. Szczegóły na wroc.city/Stypendium.

Muzeum Poczty zaprasza na wystawy

„Ukraińskie znaczki wojny” oraz „Mikołaj Kopernik – astronom i ekonomista” to dwie nowe wystawy, na które zaprasza Muzeum Poczty i Telekomunikacji przy ul. Krasińskiego 1. Pierwszą można odwiedzić do końca czerwca, drugą do 2 lipca 2023 r.



I Agata Zięba

Z okazji rocznicy wybuchu wojny w Ukrainie wrocławskie Muzeum Poczty i Telekomunikacji wraz z UKRPOSHTA – Poczta Ukrainy przygotowało niezwykłą wystawę znaczków pocztowych wydanych w Ukrainie od 24.02.2022 r. Znajdują się wśród nich tak niezwykłe egzemplarze, jak znaczek upamiętniający słynne na całym świecie słowa skierowane do rosyjskiego okrętu marynarki wojennej przez ukraińskich obrońców Wyspy Węży na Morzu Czarnym. Ekspozycja jest otwarta do 30.06.

Natomiast 8.03 otwarta zostanie wystawa powstała we współ-

pracy z Narodowym Bankiem Polskim pt. „Mikołaj Kopernik – astronom i ekonomista”. Ekspozycja prezentować będzie walory filatelistyczne, banknoty i numizmaty przedstawiające Mikołaja Kopernika i jego dokonania nie tylko jako wielkiego astronoma, ale także ekonomisty. Rok 2023 został ogłoszony rokiem Mikołaja Kopernika, dlatego Poczta Polska i Narodowy Bank Polski zaplanowały emisje znaczków pocztowych i banknotów z jego wizerunkiem. Podczas wernisażu 8.03 o godz. 14 prof. Michał Tomczak wygłosi wykład „Kopernik – twórca nowego nieba” (wstęp na wernisaż jest wolny). Wystawa potrwa do 2.07.

Do 30 czerwca w muzeum będzie można oglądać ukraińskie znaczki

Як зняти квартиру, щоб уникнути неприємностей

На що слід звернути увагу при підписанні договору? Який має виглядати такий документ? Чи потрібно зареєструватися в орендованому житлі? Відповіді на ці запитання зазвичай прості та зрозумілі, але, як завжди, диявол криється в деталях...

Мачей Сас

Кожна особа, яка має статус біженця та легально перебуває в Польщі, може без проблем орендувати житло. Оскільки правові системи Польщі та України різні, перед прийняттям остаточного рішення варто проконсультуватися з кимось, кому ви довіряєте – представником організацій, що надають допомогу мігрантам (наприклад, юристи з Інституту прав мігрантів за адресою Руська (пол. Ruskiej), 46a/202 в місті Вроцлав) або з привітним агентом з нерухомості. Вони підкажуть, на що звернути особливу увагу, а чого уникати.

Звісно, договір має бути укладено – бажано двома мовами, тобто польською та українською (або польською та російською чи англійською). Справа в тому, що обидві сторони повинні чітко розуміти положення, які містяться в документі. Тож варто зробити так, щоб кожен пункт був написаний обома мовами.

Найчастіше використовується класична умова оренди або тимчасової оренди. В останньому випадку орендар (тобто той, хто хоче зняти квартиру у власника) повинен вказати адресу, за якою



Кожна особа, яка має статус біженця та легально перебуває в Польщі, може без проблем орендувати житло

він переїде у разі розірвання договору. У випадку з мігрантами з України це зазвичай неможливо. Іноді також пропонується укласти договір оренди приміщення, що дозволяє користуватися ним безкоштовно (про правила такого рішення можна дізнатися в окремій статті).

Добре сформульований договір оренди повинен містити цілий набір необхідної інформації. Ось найважливіша: обидві сторони до-

говору; предмет оренди; детальний опис стану та обладнання нерухомості; спосіб користування предметом оренди; права та обов'язки обох сторін; ситуації, за яких договір може бути розірвано негайно; вказано розмір застави і те, на що вона не може бути використана.

У документі повинен бути чітко визначений термін, на який укладається договір – якщо він невизначений, то необхідно вказати термін розв'язання договору.

Найкраще уважно ознайомитися з проектом такого договору перед його укладенням. Якщо щось викликає сумніви, попросіть роз'яснення. Також можна обговорити зміну деяких положень, але дуже важливо зробити це до підписання документа!

Для укладення класичного договору необхідно пред'явити документ, що посвідчує особу, з чіткою фотографією. Це може бути український паспорт, а також

документи, які видає мігрантам польська держава. Люди, які не хочуть показувати такий документ, мають враховувати, що з ними ніхто не захоче підписувати жодного договору.

Агенти з нерухомості та власники квартир часто хочуть перевірити, чи легально орендар перебуває в Польщі. У цьому випадку необхідно буде пред'явити, крім паспорта, ще й TZTS, тобто тимчасове посвідчення особи іноземця. Воно дає право на перебування в Польщі. Після проходження необхідних процедур щодо надання статусу біженця кожен отримує картку побиту. Варто пам'ятати, що згідно з польським законодавством, будь-яка особа, яка на законних підставах і з чіткої згоди орендує помешкання з метою проживання, захищена від виселення.

Чи потрібна прописка? Кожен іноземець, який перебуває в Польщі більше 30 днів, повинен прописатися. Мігрант має подати заяву на прописку протягом 4 днів після в'їзду до Польщі. Важливо, що біженець не може бути прописаний в конкретному місці довше ніж на термін, на який він має право перебувати в цій країні.

(станом на 22 грудня 2022 року)

Проект «Хлібом-сіллю» в DCF

Цикл „KinoUkraina w kinie DCF” i „Modrzejewska w DCF” запрошують на кіновиставу «ХЛІБОМ-СІЛЛЮ».

Редакція

«Хлібом-сіллю» це проект, створений у співпраці з Театром Моджеєвської в Лігніці та Івано-Франківським національним академічним драматичним театром ім. Івана Франка. Художні колективи з обох країн створили виставу в стилістиці театру вербатім – актори грають справжніх людей, дослівно передаючи їхні слова. Зіставлено польські і українські оповіді, щоб через художню призму порівняти два погляди на еміграцію українців в Польщу. Вистава була створена у 2020 р. з метою дослідити взаємні образи поляків та українців, адже ще до 24 лютого 2022 р. ми мали справу зі все більш інтенсивними відносинами між нами. Спектакль,

заснований на індивідуальних людських історіях і підготовлений польсько-українською командою митців, може стати доброю нагодою для справжнього діалогу та дискусії на актуальні теми.

Після показу фільму ми зустрінемося з творцями вистави з Лігніці та українськими активістами з Вроцлава. Ми запитаємо гостей про натхнення та історії, пов'язані зі створенням вистави. Поміркуємо про зміни, які відбуваються після 24 лютого 2022 р. як у польсько-українських стосунках, так і всередині української громади в Польщі. Присутність сусідів із заходу кордону стала постійним елементом польської дійсності, але характер присутності українців у Польщі зазнає тран-

сформацій. Отже ми спробуємо відповісти на найбільш актуальні питання щодо процесів, які відбуваються на наших очах.

Під час показу збиратимуться кошти для проекту «DACH NAD GŁOWĄ», який уже понад півроку забезпечує житлом біженців із охопленої війною України.

9 березня (четвер) | 19:00 | DCF
«Хлібом-сіллю» /Польща, Україна, 2020/
Сценарій і режисура: **Рафал Целюх**
Режисер візуального ряду і монтажу: **Бартош Булянда**
У ролях: артисти Театру Моджеєвської в Лігніці та Івано-Франківського національного академічного драматичного театру ім. Івана Франка.



Zmiana trenera w koszykarskim Śląsku

Niektórzy nazwali to trzęsieniem ziemi, inni zmianą trenera. W każdym razie Andrej Urlep nie jest już trenerem koszykarskiego Śląska Wrocław. Zastąpił go Ertuğrul Erdoğan z Turcji.

Blazej Organisty

O rozstaniu Urlepa ze Śląskiem mówiło się od tygodni, ale na wiadomość oficjalną przyszło kibicom poczekać do 24 lutego. „Trenerze, Wrocław zawsze będzie wdzięczny” – napisali przedstawiciele klubu. „Dziękujemy za ogrom pracy i trud włożony w zdobycie długo wyczekiwanego osiemnastego mistrzostwa Polski. Życzymy powodzenia w dalszej karierze trenerskiej, nowych wyzwań i determinacji w pracy, którą w Śląsku zawsze będzie się wspominać z szacunkiem”.

Świetny start, potem kryzys

Jeden z najbardziej rozpoznawalnych trenerów w Polsce pożegnał się z Wrocławem kilka miesięcy po zdobyciu mistrzostwa, na które Śląsk czekał przez 20 lat, i jednocześnie w momencie, kiedy drużyna jest wiceliderem tabeli PLK.



Andrej Urlep pożegnał się z koszykarską drużyną Śląska Wrocław

Długo prowadziła dzięki fantastycznej pierwszej części sezonu, w której wygrała 14 meczów z rzędu. Zwycięstwa na parkietach polskich były przeplatane porażkami w pucharze europejskim, w którym siła drużyny została szybko zweryfikowana. Śląsk w Eurocupie okupuje ostatnie miejsce w grupie B (bilans 1-13) i ma już tylko matematyczne szanse na awans do ko-

lejnej rundy. Cel, jakim było wyjście z grupy, jest wciąż osiągalny, ale mało realny. Drużyna nie radzi sobie w Europie, ale tego można było spodziewać. Podobnie jak tego, że w tym roku powalczy o mistrzostwo kraju. Śląsk Urlepa wygrywał mecz za meczem, ale przyszedł kryzys. Biorąc pod uwagę uszczuploną kadrę i po prostu sportową rzeczywistość, tego też

można się było spodziewać. Zaczęło się od sensacyjnej porażki z Sokołem w Łańcucie w styczniu, a później... 10 przegranych w 11 meczach, licząc wszystkie rozgrywki.

Nowym trenerem Erdoğan

Niepowodzenia w 2023 roku były główną przyczyną odejścia Urlepa. Na ławce Śląska zastąpił go Ertuğrul Erdoğan, który podpisał kontrakt do końca przyszłego sezonu (z możliwością skrócenia po trwającym). 55-letni Turek ostatnio pracował jako komentator telewizyjny. Trenerem po raz ostatni był w 2020 roku, kiedy przez kilka miesięcy prowadził Galatasaray Stambuł. Jego największe sukcesy trenerskie to: mistrzostwo Turcji z Fenerbahce Stambuł w 2010 roku oraz wicemistrzostwo świata w tym samym roku w roli asystenta w reprezentacji Turcji.

Pod wodzą nowego szkoleniowca Śląsk Wrocław pierwszy mecz zagra 5.03 na wyjeździe z Twardymi Piernikami (godz. 19). Kilka dni później – 8.03 – Erdoğan zadebiutuje we wrocławskiej Hali Stulecia podczas meczu z London Lions w Eurocupie.

Kosynierzy będą świętować 15. urodziny

Na 12 rozegranych sezonów Polskiej Ligi Lacrosse wrocławska ekipa wygrała 10 razy i zgarnęła dwa srebrne medale. 8 marca, literalnie w Dzień Kobiet, stuknie im piętnaście lat. W sobotę, 4 marca, zapraszają więc kibiców do dawnego klubu DISCUS przy ulicy Mickiewicza i pętli tramwajowej Sępólno, by celebrować, ucztować i raczyć się sportowymi anegdotami. Start o godz. 20.

Michał Sałkowski

Lacrosse przypomina bieganie z siatkami na motyle. Na boisku walczy po 10 zawodników w każdej

z drużyn. W składzie meczowym jest ich 23, zmieniają się jak w hokeju na lodzie. Zadanie jest jedno – dzięki specjalnej trójkątnej rakiecie umieścić piłkę w bramce rywala.

Pierwszym zarejestrowanym klubem w Polsce to Poznań Hussars, był grudzień 2007 r. Natomiast 8 marca 2008 r. rozpoczęła się historia będąca pasmem sukcesów. Ojcowie założyciele, Marcin Janiszewski i Tomasz Kędzia, zarejestrowali Kosynierów Wrocław. Pierwszy mecz lacrosse w Polsce rozegrano właśnie we Wrocławiu. 17 kwietnia 2008 r. na boisku przy Sztabowej – Hussars zremisowali z Kosynierami 5:5.

– Na pierwszy mecz w historii wzięliśmy bramkę autobusem oraz tramwajem z Kozanowa. Bramka była pospawana ze zwykłych rurek, bo ojciec jednego z nas był hydraulikiem. Rogi bramki zrobione były z kolanek, a za siatkę robiła zwykła siatka budowlana, jaką kładzie się na przykład, gdy ktoś robi elewację. To była pełna partyzantka. Linowym tramwajem jechała z tym

całym osprzętem banda wariatów, która w rękę dźwżyła jeszcze jakieś dziwne kije na motyle. Było fantastycznie, niczego nie żałuję – opowiada Marcin Janiszewski.

Regularne rozgrywki Polskiej Ligi Lacrosse istnieją od sezonu 2010/11. Na 12 rozegranych sezonów Kosynierzy zdobyli 10 mistrzostw Polski, zgarnęli też dwa srebra. W ubiegłym roku rozegrał się najbardziej emocjonujący finał w historii polskiego lacrosse'a. Kosynierzy pokonali po zaciętym boju ekipę Legionu Katowice 10:8. Nowy sezon rozpocznie się w kwietniu. Najpierw jednak świętowanie 15. urodzin wespół z kibicami. Przy pizzy, anegdotach i podpowiedziach, co zrobić, by dołączyć właśnie do mistrzowskiej drużyny. Wstęp wolny, ale organizatorzy proszą o zaznaczenie swojej obecności w wydarzeniu na Facebooku.



Kosynierzy zdominowali lacrosse w Polsce – zdobyli 10 mistrzostw

Tydzień w skrócie

Wrocławianin **Hubert Hurkacz** pokonał 6-3, 7-6 [7-4] Benjamin Bonzi i zwyciężył w turnieju ATP w Marsylii. To już szósty tytuł Hurkacza w karierze.

Skład **Panthers Wrocław** na sezon 2023 jest już niemal kompletny. Przedostatnim zagranicznym wzmocnieniem zespołu został potężny zawodnik rodem z Brazylii – Otávio Amorim, który wesprze wrocławian w formacji ataku.

Juniorzy **#VolleyWrocław** są jedną z szesnastu najlepszych ekip w kraju. Siatkarki trenera Rafała Błaszczyka awansowały do półfinału mistrzostw Polski 2023.

W niedzielnym starciu 22. kolejki PKO BP Ekstraklasy WKS **Śląsk Wrocław** pokonał Lecha Poznań 2:1. Gole dla drużyny dowodzonej przez Ivana Djurdjevicia zdobyli Erik Exposito i John Yeboah.



WYDARZENIA SPORTOWE

piłka nożna

PKO BP Ekstraklasa:
5.03, godz. 17.30,
Cracovia – WKS Śląsk Wrocław (Canal + Sport)

koszykówka

Energia Basket Liga, 5.03, godz. 19, Arriva Twarde Pierniki Toruń – WKS Śląsk Wrocław (Emocje TV)

Energia Basket Liga Kobiet:
4.03, godz. 18,
Hala AWF Wrocław przy Stadionie Olimpijskim, IKS Słęża Wrocław – BC Polkowice (Emocje TV)

siatkówka

Tauron Liga Kobiet:
3.03, godz. 20.30,
UNI Opole – #VolleyWrocław (Polsat Sport)
TAURON 1. Liga Mężczyzn:
2.03, godz. 20.30,
Lechia Tomaszów Mazowiecki – Chemeko-System Gwardia Wrocław (Polsat Sport)



Premiera we Wrocławskim Teatrze Pantomimy 3.03

„Niepokój przychodzi o zmierzchu” w reż. Małgorzaty Wdovik od 3.03 na scenie Centrum Sztuk Performatywnych Piekarnia (ul. Księcia Witolda 62). Przedstawienie według scenariusza Roberta Bolesto powstało na podstawie książki Marieke Lucasa Rijnevela, która opowiada o nieumiejętności przeżycia i skonfrontowania się ze stratą.

Perspektywa głównej bohaterki, kilkuletniej dziewczynki, stanie się przewodnikiem po świecie fantazji, relacjach z ludźmi i zwierzętami, magii zamkniętej w wiejskim życiu oraz zmaganiu się z dorastaniem w poczuciu wyobcowania i poszukiwania bliskości. Spektakle premierowe: 3, 4, 5.03.2023. Kolejne przedstawienia: 9, 10, 11, 12.03.2023. Bilety w cenie 35 zł ulgowy i 45 zł normalny do nabycia na stronie pantomima.wroc.pl.

Bezpośrednie zagrożenie zdrowia i życia

Numer ratunkowy: **112**
 Pogotowie Ratunkowe: **999**
 Policja: **997**
 Straż Pożarna: **998**
 Straż Miejska: **986**
 Centrum Powiadomienia Ratunkowego WOPR (nr ratunkowy nad wodą): **601 100 100**
 Centrum Zarządzania Kryzysowego: **71 770 22 22**

Telefony awaryjne

(bezpłatne, czynne całą dobę)
 Pogotowie energetyczne: **991**
 Pogotowie gazowe: **992**
 Pogotowie ciepłownicze: **993**
 Pogotowie wodno-kanalizacyjne: **994**

Infolinie

Centrum Informacji Turystycznej: **71 344 31 11** (pn.-pt. 9.00-19.00)
 Punkt Informacji dla Obcokrajowców: **71 772 49 50** (pn.-pt. 9.00-16.00)
 Wsparcie osób z niepełnosprawnościami: **71 777 89 61** (Biuro Wrocław Bez Barier, pn.-pt. 7.45-15.45)
 Infolinia Urzędu Miejskiego Wrocławia: **71 777 71 77** (pn.-pt. 8.00-18.00)

Ważne telefony – inne

Zgłoś dym ze spalania odpadów: **986** (całodobowo) lub **71 310 06 46** (pn.-pt. 7.00-14.00)
 Zgłoś chore lub ranne dzikie zwierzę: **71 770 22 22** (całodobowo) lub **71 799 67 00** (pn.-pt. 7.45-15.45)
 Zgłoś niebezpiecznego psa lub kota: **986** (całodobowo) lub **71 362 56 74** (pn., śr., czw., pt 9.00-16.30, wt. 9.00-18.30, sb., nd. 9.00-15.00)
 Zgłoś awarię do ZDiUM: **71 376 00 22, 19501** (całodobowo)
 Centrum Obsługi Klienta MPWiK: **71 34 09 655** (pn.-pt. 8.00-15.00, śr. 8.00-17.00)
 Biuro Obsługi Pasażera MPK: **71 321 72 70/71** (pn.-pt. 7.00-21.00)
 Miejskie Biuro Rzeczy Znalezionej: **71 376 08 96** (pn.-pt. 8.00-14.00, śr. 8.30-16.00)
 Miejski Rzecznik Konsumentów: **71 777 79 02** (pn.-pt. 7.45-15.45)
 Taxi Senior: **794 123 124**
 Telefon Zaufania MOPS: **512 198 939**



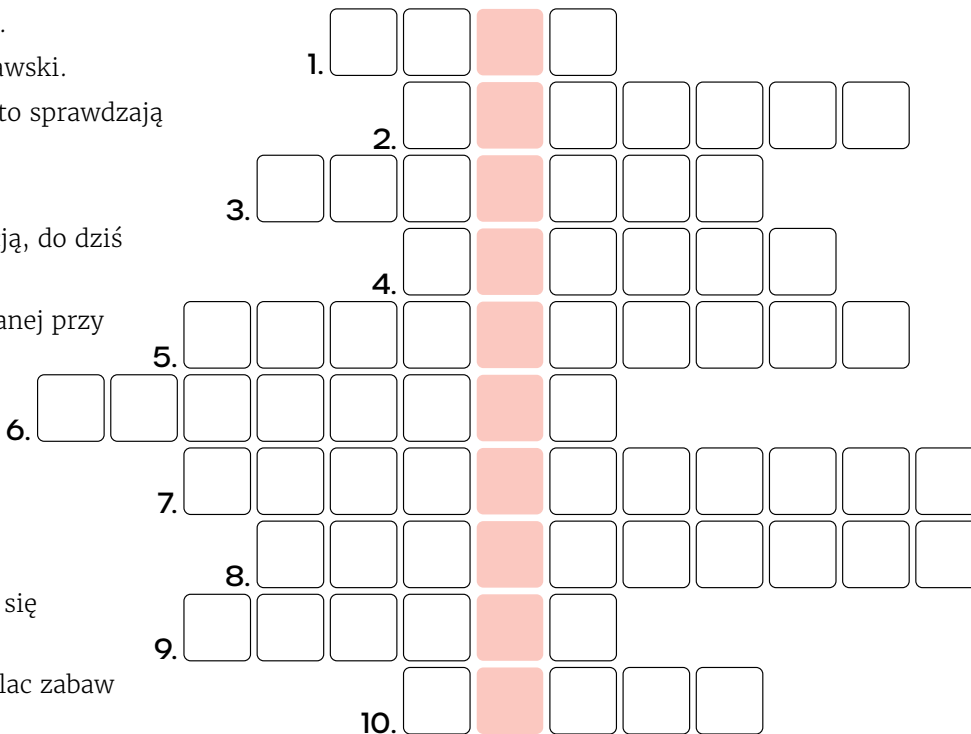
Julia Wieniawa i Mery Spolsky na Dzień Kobiet

WrocLove Fest zaprasza na tradycyjny już koncert z okazji Dnia Kobiet. 8.03 w Centrum Koncertowym A2 (ul. Górska 5), na wspólnym koncercie zaśpiewają dwie wschodzące gwiazdy polskiej sceny – Julia Wieniawa i Mery Spolsky. Pierwsza, po kilku singlach, w czerwcu 2022 w końcu wydała debiutancki album zatytułowany „Omamy”. Elektroniczne

brzmienia przeplatają taneczne i liryczne melodie, a całości dopełniają teksty powstałe we współpracy m.in. z Mery Spolsky. Druga wydała dwa albumy. Pisze teksty, zamienia je w piosenki i prowokuje... głównie do myślenia. Jej słowa są szczere, ubrane w mocne elektro-techno brzmienia i piosenkowe melodie. Bilety w cenie od 120 zł dostępne są na www.wrockfest.pl/bilety-online/, Eventim, eBilet, Kupbilecik, Ticketmaster i Biletyna.

KRZYŻÓWKA NUMERU 121

- Projektant budynku IV LO we Wrocławiu.
- Cesarz, który założył Uniwersytet Wrocławski.
- Lista placówek edukacyjnych, którą często sprawdzają rodzice.
- Buty z kółkami.
- Zakon kojarzony we Wrocławiu z edukacją, do dziś prowadzi ważną szkołę średnią.
- Patronka historycznej szkoły zlokalizowanej przy jednym z dwóch kościołów miejskich.
- Kampania, która zachęca do przychodzenia z małymi dziećmi do muzeów zainicjowana przez Muzeum Pana Tadeusza.
- Wrocławski park z labiryntem.
- Nowe muzeum, w którym magia miesza się z nauką, pokazując zjawiska optyczne.
- Prehistoryczne zwierzę, które ma swój plac zabaw i park na Oporowie.



Aby wygrać jedną z trzech nagród, wystarczy wysłać hasło z krzyżówki SMS-em pod numerem **664 072 606**. Koszt jednego SMS-a wg taryfy



operatora. W treści należy wpisać numer biuletynu i po kropce prawidłową odpowiedź. W tym numerze będzie to **121.HASŁO** (słowo HASŁO należy zastąpić rozwiązaniem krzyżówki).

Na odpowiedzi czekamy do **9 marca 2023 r. do godz. 20**. Trzech zwycięzców wyłonimy zgodnie z regulaminem spośród autorów prawidłowych odpowiedzi do **16 marca 2023 r.** Skontaktujemy się z nimi w ciągu trzech dni roboczych z numeru telefonu 71 776 71 00. **UWAGA!** Według regulaminu nagrodę można wygrać raz na 12 miesięcy. W tym wyda-

niu do zdobycia są: bluza, workoplecak i kubek. Zwycięzcy z nr. 119 (hasło: Nareszcie ferie) to panie: Magdalena (bluza z herbem), Renata (workoplecak z herbem) i Katarzyna (kubek). Gratulujemy!

➤ **Regulamin i RODO**
www.wroclaw.pl/biuletyn/#konkurs

➤ Napisz do nas!

REDAKCJA
 pl. Solny 14, 50-062, Wrocław,
www.wroclaw.pl,
 e-mail: biuletyn@araw.pl

Redaktor naczelna
 Anna Aleksandrowicz

Redaktor wydania
 Agata Zięba

DRUK
 AGORA
 ul. Daniszewska 27
 03-230 Warszawa

WYDAWCA
 Gmina Wrocław